

# *Tarot dos Anjos*

*Monica Buonfiglio*

*Oficina Cultural Esotérica Ltda.*

---

Copyright © 1994 by Monica Buonfiglio

Todos os direitos reservados. Proibida a reprodução total ou parcial, por qualquer meio, sem expressa autorização do autor.

**Fotolitos (Capa e Miolo):** Brazís Gráficos & Editores

**Impressão:** Indústria Gráfica Rodar Ltda.

Editado pela Oficina Cultural Esotérica Ltda. Os direitos da autora, Mônica Buonfiglio serão doados à "AACD" - Associação de Assistência à Criança Defeituosa.

## AGRADECIMENTOS

Este livro é mais um sonho realizado, graças à colaboração e confiança de pessoas queridas:

*Laura Buonfiglio*, minha mãe e amiga de todas as horas .

*Marcia Buonfiglio, Helle Nice B. Silva e Elza Borges*, trio que me ajuda (e muito!) na Oficina Cultural Esotérica.

*Márcia Saad e Catarina Casanova*, pela confiança no meu trabalho de oraculista na TV Bandeirantes.

*Urbano Valezim*, meu companheiro e amigo, que sempre me incentivou para a concretização deste sonho.

*Alunos* da Oficina Cultural Esotérica e telespectadores do quadro Abracadabra, do programa Dia-a-Dia da TV Bandeirantes.

dezembro de 1993.

A AUTORA

---

# ÍNDICE

APRESENTAÇÃO .....	11
INTRODUÇÃO .....	13
<b>ARCANOS MAIORES .....</b>	<b>15</b>
1 - O MAGO .....	16
2 - A PAPISA .....	18
3 - A IMPERATRIZ .....	20
4 - O IMPERADOR .....	22
5 - O PAPA .....	24
6 - OS ENAMORADOS .....	26
7 - O CARRO .....	28
8 - A JUSTIÇA .....	30
9 - O ERMITÃO .....	32
10 - A RODA DA FORTUNA .....	34
11 - A FORÇA .....	36
12 - O ENFORCADO .....	38
13 - A MORTE .....	40
14 - A TEMPERANÇA .....	42
15 - O DIABO .....	44
16 - A TORRE .....	46
17 - A ESTRELA .....	48
18 - A LUA .....	50
19 - O SOL .....	52
20 - O JULGAMENTO .....	54
21 - O MUNDO .....	56
22 - O LOUCO .....	58
OS ARCANOS MAIORES E A CONSULTA .....	60
<b>ARCANOS MENORES .....</b>	<b>62</b>
VALETE DE COPAS .....	63
VALETE DE PAUS .....	64
VALETE DE OUROS .....	65

VALETE DE ESPADAS .....	66
CAVALEIRO DE COPAS .....	67
CAVALEIRO DE PAUS .....	68
CAVALEIRO DE OUROS.....	69
CAVALEIRO DE ESPADAS .....	70
REI DE COPAS.....	71
REI DE PAUS .....	72
REI DE OUROS.....	73
REI DE ESPADAS .....	74
RAINHA DE COPAS .....	75
RAINHA DE PAUS .....	76
RAINHA DE OUROS .....	77
RAINHA DE ESPADAS .....	78
ÁS DE COPAS .....	79
ÁS DE PAUS.....	80
ÁS DE OUROS .....	81
ÁS DE ESPADAS .....	82
OS ARCANOS MENORES E A CONSULTA .....	83
<b>MÉTODO DE TIRAGEM .....</b>	<b>84</b>
CONSAGRANDO O TAROT .....	84
PREPARANDO O JOGO .....	85
JOGO DAS 16 CASAS .....	86
JOGO DAS 16 CASAS COM 2 CARTAS .....	95
<b>TIRANDO DÚVIDAS.....</b>	<b>102</b>
<b>SUGESTÕES DE INTERPRETAÇÃO .....</b>	<b>106</b>
CASA DO ASTRAL .....	106
CASA 1 .....	108
CASA 2 .....	111
CASA 3 .....	114
CASA 4 .....	116
CASA 5 .....	119
CASA 6 .....	122
CASA 7 .....	125
CASA 8 .....	128

CASA 9 .....	131
CASA 10 .....	133
CASA 11 .....	135
CASA 12 .....	138
CASA 13 .....	140
CASA 14 .....	143
CASA 15 .....	149
CASA 16 .....	149
<b>CONCLUSÃO .....</b>	<b>152</b>
<b>APÊNDICE .....</b>	<b>153</b>
TABELA DOS 72 GÊNIO CABALÍSTICOS .....	153
<b>BIBLIOGRAFIA .....</b>	<b>155</b>

## APRESENTAÇÃO

A idéia de criar *Tarot dos Anjos*, surgiu da necessidade que sempre senti de encontrar beleza em tudo que faço, talvez influenciada pela categoria angelical a que pertenço—Virtudes. Além disso, após o lançamento de meu livro *Anjos Cabalísticos*, meus leitores começaram a cobrar-me gravuras de seus anjos. Quando me dei conta, estava mergulhada em todos os livros de arte que estivessem ao meu alcance. Estava nascendo o *Tarot dos Anjos*. A procura pelos livros, cada dia me fascinava mais, pois minha intenção era transmitir a essência de vários anos de estudo, através das figuras que iriam formá-lo.

Quando o trabalho da escolha das cartas já estava bastante adiantado, vi em sonho, nitidamente, a figura que deveria ser usada na capa do livro e não poupei esforços para encontrar uma tela que fosse semelhante àquela que eu havia visto. Já estava convencida que ela não existia, quando a encontrei num livro, que apesar de bellissimo, é desconhecido do grande público. Finalmente, tinha todos os elementos para a conclusão deste trabalho, cujo principal objetivo é tornar fácil a leitura do tarot, o que tenho certeza acontecerá pela suavidade das figuras dos anjos, que presentes em cada carta, certamente ajudarão em sua interpretação.

Baseada em minha experiência, concluí que o tempo no tarot é diferente. Cada carta contém uma carga de energia, capaz de penetrar nos domínios psíquicos dos significados que estão no inconsciente, onde presente-passado-futuro estão juntos. Ler as cartas do tarot é um modo de concentrar passado e futuro num tempo e espaço do presente. O consulente no fundo, conhece melhor que ninguém as respostas para suas dúvidas; o tarólogo será apenas o catalisador, que o ajudará a captar esse conhecimento no mais profundo de sua mente. Cada carta cria uma energia entre o consulente

e o tarólogo, que enquanto dura a consulta, poderá ter sua consciência levemente alterada, ocorrendo imagens em sua tela mental, que talvez não ocorressem sem o baralho. O principiante pode não entender imediatamente estes sinais, devendo então pedir auxílio ao seu anjo de guarda. Com o tempo, cada pessoa criará seus próprios códigos e saberá interpretá-los quando houver necessidade.

Existem muitas espécies de baralho, cada um deles contendo imagens e arquétipos que falam através do inconsciente coletivo. As cartas do Tarot dos Anjos expõem, além dos significados tradicionais, muitas verdades contidas na própria simbologia dos trabalhos que escolhi para esta obra, cujos autores eram, em sua maioria, grandes alquimistas. Embora não considere as cartas como uma viagem arquetípica, este tarot funciona como uma chave, que abre as portas para o inconsciente, podendo trazer à tona mensagens de grande importância, cuja compreensão poderá tornar mais suave nossa jornada terrena.

Monica Buonfiglio

# INTRODUÇÃO

O Tarot é talvez entre todos os oráculos, o que exerce maior fascínio sobre as pessoas. Embora sua origem seja desconhecida, as cartas do tarot vêm chamando a atenção dos homens por mais de quinhentos anos. Existem muitas teorias sobre as origens do tarot: para alguns vem dos rituais religiosos e dos símbolos do antigo Egito, para outros surgiu dos cultos misteriosos dos Mitras, nos primeiros séculos da era cristã.

Acredita-se que as cartas do tarot chegaram à Europa somente no século XIV levadas pelos cruzados ou sarracenos, mas uma teoria muito difundida, divulgada nos tempos modernos pelo ocultista francês Papus, afirma que o tarot foi introduzido nessa região pelos ciganos originários da Ásia Central. O primeiro relato de que se tem registro a respeito do tarot é de um monge alemão que em 1377 em Brefeld, na Suíça, escreveu um ensaio no qual falava sobre um "jogo de cartas" que chegara a seu conhecimento. Segundo Antoine Court de Gebelin, o Tarot nada mais é do que o lendário livro de Thoth, a chave de toda a sabedoria antiga. Para ele a palavra Tarot vem do antigo idioma egípcio, onde tar = caminho, rota e rho = rei, real. Seu significado seria então "caminho real" ou "caminho verdadeiro"

A última versão do tarot foi desenhada no século XVIII, em Marselle, por um ilustrador chamado Fautrier. Durante os séculos XVIII e XIX, devido à grande repressão da Igreja que associava a leitura do tarot às coisas do demônio, as cartas foram relegadas ao esquecimento e já não eram acessíveis ao público. Em consequência disto, as cartas começaram a ser alteradas de acordo com as crenças daqueles que detinham o poder. Dessa maneira as cartas do tarot que conhecemos hoje, são influenciadas por tudo: do pensamento cabalístico<sup>1</sup> às lendas da Távola Redonda; das antigas práticas de magia, até o simbolismo Rosa-cruz de nossos dias.

<sup>1</sup> Relativo à cabala – tratado filosófico-religioso hebraico, cujo conteúdo visa decifrar um sentido secreto da bíblia através de uma teona e de um simbolismo dos números e das letras

O Tarot tradicional é composto por 78 lâminas, das quais 56 são chamadas de arcanos menores e 22 de arcanos maiores. Entretanto, o *Tarot dos Anjos* é composto por 42 lâminas, sendo 22 arcanos maiores e 20 arcanos menores. Trabalhando-se cabalisticamente com as duas quantidades diferentes de lâminas, podemos perceber que na verdade não estaremos perdendo nada ao usarmos apenas 42 cartas:

Tarot Tradicional    ➞    78 cartas    ➞     $7 + 8 = 15 = 1 + 5 = 6$

*Tarot dos Anjos*    ➞    42 cartas    ➞     $4 + 2 = 6$

**A soma é a mesma, nada se perde.**

O objetivo deste trabalho é desmistificar a leitura do tarot, tornando-a simples e acessível a qualquer pessoa interessada.

# ARCANOS MAIORES



Os Arcanos Maiores são as principais cartas do tarot e funcionam como orientação, como um guia que mostra a direção, aconselhando ou alertando o consulente. Eles foram elaborados com o intuito de expressar as inter-relações das leis matemáticas, idéias e pensamentos divinos que levaram à Criação do Universo. Eram os grandes iniciados hebreus que conheciam estes elementos. Cada arcano maior é vinculado a uma letra do alfabeto hebraico primitivo. Cada letra deste alfabeto também é um número; cada palavra, uma sequência de números, que resulta em um total que expressa o seu significado implícito. Vem daí a importância de somar as cartas, porque o resultado da soma pode expressar algo muito mais significativo do que as cartas individualmente.

1



*O Mago*

# 1 - O MAGO

**Palavra-chave:** PONTO DE PARTIDA

**Profissão:** qualquer profissão que escolher, inclusive temas esotéricos.

**Saúde:** espiritual.

**Amor:** conquista.

Inteligência aberta e alerta, capacidade de aceitar riscos. O mago demonstra empenho em falar, ativar, estudar ou escrever. É a força criadora, que concretiza no mundo exterior a vontade do Ser Supremo. Esta carta representa o crescimento contínuo, a força de vontade, a imaginação, a autoconfiança, a flexibilidade e a capacidade de escolha. Os braços do Mago simbolizam o princípio da criação; com o esquerdo (doação), ele oferta a bola de cristal à adivinhação; com o direito ele recebe o bastão (vara de condão), que é o símbolo da espiritualidade e do conhecimento, numa alusão a estar sempre estudando, pois para ser feliz na Terra é importante ter conhecimento das leis espirituais.

O Príncipe Raphael simbolizando o Mago, usa uma túnica justa, porque a verdade está nas palavras, atos e não nas roupas. O verde da túnica, representa simpatia e boa vontade, o vermelho representa a fé em Deus, o amarelo a razão. Sua essência é divina; é um anjo branco no jardim de Deus. Está imóvel, de frente, pronto para iniciar o caminho do auto conhecimento.

À figura do Mago atribui-se o número 1, a letra *aleph*, o número divino. É o pai de todos os outros números. Na cabala angelical, esta carta corresponde à primeira hierarquia dos anjos, à *1ª Sephirah – Kether*, os *Serafins*. *Aleph* é o primeiro nascimento, o nascimento da criança divina, o primeiro lampejo da consciência. “O Mago é uma criança que brinca de usar seus dons divinos”.

2



*A Papisa*

## 2 - A PAPISA

**Palavra-chave:** INTUIÇÃO

**Profissão:** psicólogo, pedagogo, terapeuta.

**Saúde:** útero, ovários ou intestinos.

**Amor:** a inteligência atrai mais do que o sexo

Sabedoria, bom senso, conhecimento, intuição, serenidade, objetividade, discernimento e segurança. A sacerdotisa representa a percepção das próprias necessidades espirituais, a mãe, a mulher, o mistério. Pode significar o surgimento de uma nova idéia ou uma gravidez desejada.

Nesta carta, a Senhora está sentada, segurando o menino com o braço esquerdo, tendo a mão direita apoiada no braço direito do menino, sugerindo que um não existiria sem o outro. Ela está calma, misteriosa, majestosa. Tem na cabeça uma auréola amarela que representa a magnitude espiritual e seu estado passivo, receptivo, feminino. Com o rosto desnudo, ela revela sua natureza maternal. Seu manto longo é azul; ela está repleta de fé pura e cristalina e de amor pela humanidade. O vermelho do vestido mostra a espiritualidade, que é manifestada exteriormente quando toca o braço do menino. O amarelo mostra a razão, ela sabe o motivo e a natureza de sua missão. O branco do chão simboliza o mundo espiritual.

A carta da Papisa tem o número 2 e sua letra é **Beth**. O dois significa divisão, representa os dois mundos: a vida material com suas alegrias e sofrimentos e o que está do outro lado, com os verdadeiros valores que podemos levar quando morremos. A letra **Beth** significa a boca do homem. A Papisa mantém sua boca fechada, não revela seus segredos, mas permite que eles existam, provocando o interesse pela procura. Na cabala angelical esta carta corresponde à 2ª **Sephirah** – **Hochmach**, à segunda hierarquia dos anjos, os **Querubins**, que representam a verdadeira inteligência.

3



*A Imperatriz*

### 3 - A IMPERATRIZ

**Palavra-chave:** RAZÃO

**Profissão:** qualquer atividade ligada às ciências exatas.

**Saúde:** nervos, stress

**Amor:** a condição sócioeconômica é de grande peso na relação.

Ação, desenvolvimento, fertilidade, realização, riqueza material, ambição, sabedoria, idealismo, decisão e progresso feminino. Capacidade de concluir coisas, sensatez e talento natural. Esta carta simboliza a mulher de negócios, que encara de frente cada novo dia porque confia em si mesma. Normalmente é proprietária de um negócio. Pode representar uma gravidez planejada.

Nesta carta, vemos uma bela mulher revelando-se em sua nudez, que só não é completa porque tecidos de seda a cobrem parcialmente. Olha para o seu lado direito que é o lado da razão. Ela sabe que aqui na Terra predomina a lei da matéria e que o espírito precisa reconhecer esta lei. Está sentada, com a mão esquerda toca o ouvido (simboliza órgão sexual) e com a mão direita segura um pombo, que mostra o mistério pelo qual o espírito se une a matéria, quando o divino torna-se humano. Ela tem o dom da procriação e sabe escolher o momento certo para usá-lo, pois isto só depende dela. Dispõe do mundo material e espiritual, conseguindo mantê-los unidos. Sua pureza é mostrada por um anjo de asas brancas, que enquanto flutua, toca sua cabeça; o outro anjo com jóias nas mãos, mostra a riqueza material que possui. Sua perna direita esticada, indica sua receptividade para a força criadora masculina e a esquerda dobrada, diz que o lugar de mulher voluptuosa é só dela.

A figura da Imperatriz tem o número 3 e sua letra é **Ghimel**. O 3 representa a harmonia perfeita, o equilíbrio. A letra **Ghimel** significa a garganta humana, a manifestação material das idéias. Na cabala angelical, esta carta corresponde à **3ª Sephirah – Binah**, à terceira hierarquia de anjos a categoria **Tronos**, que são os músicos do reino celestial.

4



*O Imperador*

## 4 - O IMPERADOR

**Palavra-chave:** PODER

**Profissão:** qualquer atividade relacionada às ciências exatas.

**Saúde:** articulações e estômago.

**Amor:** quando solteiro, é exigente, galante e dedicado a conquistas. Depois de casado torna-se pai e marido dedicados.

Vontade, força de execução, riqueza material, perseverança, estabilidade, certeza e positivismo. Figura patriarcal, representa a firmeza e o desejo de aumentar seu domínio em todas as direções.

Esta carta é representada pela imagem de um imperador sentado em seu trono. O fato de estar sentado indica que ele ocupa esse lugar graças à sua proteção espiritual.

A barba representa maturidade nas decisões. A Gola branca indica que todas as decisões tomadas são isentas de qualquer conotação de culpa posterior. Os pés descobertos pelo manto, mostram que todas as decisões cabem somente a ele.

As mãos seguram 2 bastões, mostrando que o poder do mundo terreno e o conhecimento do plano astral podem ser exercidos sem violência, com amor.

A figura do imperador tem o número 4 e corresponde à letra **Daleth**. Complementando a carta feminina a Imperatriz, que tem o número 3, formam 7, que é o número chave do mundo terreno. A letra **Daleth** é a representação do princípio ativo do Universo, corresponde à **4ª Sephírah- Hessed**, que significa amor gentileza e fraternidade e à 4ª hierarquia angelical, **Dominações**, que auxilia nas emergências ou nos conflitos que devem ser resolvidos imediatamente.

5



*O Papa*

## 5 - O PAPA

**Palavra-chave:** DEVER, MORAL E CASAMENTO

**Profissão:** professor, líder religioso

**Saúde:** coluna vertebral e cabeça

**Amor:** leal, companheiro e grande amigo, não sabe dizer não à pessoa amada.

Poder espiritual, autoridade, inteligência analítica, prudência, benevolência, equilíbrio, dignidade, dever, moral, facilidade de expressão. Líder conselheiro, tem necessidade de conhecer todos os lados de uma questão antes de opinar sobre ela. Pode representar também uma sociedade de sucesso.

Nesta carta, vemos uma figura masculina em pé, voltada para a esquerda, que é o seu lado espiritual. Seu rosto não está velado, pois não tem nada a esconder. O cabelo e a barba, sinônimos de sabedoria, mostram que ele é um ser dedicado ao espiritual. Os dois anjos sobre sua cabeça representam o céu e o iluminam para o ensino. O anjo maior esconde o rosto do outro anjo, simbolizando o estado interior da alma do Papa. A coluna à esquerda representa a base sobre a qual o Rei Salomão edificou seu templo. A cortina à direita talvez esteja ocultando a verdade misteriosa e absoluta que repousa no inconsciente dos homens. O Papa segue suas convicções interiores e a cada nova experiência se espiritualiza, porque venceu todos os seus desejos e prazeres. O leão a seus pés, miticamente atua em sua consciência, mas de alguma maneira lembra também a força de seu corpo. Ele conhece a vida sob todos os ângulos (por isso está em pé – posição ativa) e ocupa-se com muitos problemas.

A carta do Papa corresponde ao número 5 e à letra **He**. Cinco é o número da humanidade, o número dos sentidos, a estrela de cinco pontas, a corrente vital que circula no corpo. Na cabala, **He** corresponde à respiração (inspirar Deus), à vida criada e preservada através da respiração. Corresponde à **5ª Sefirah – Geburah**, à categoria **Potências**, cujos anjos protegem a procriação e a perpetuação das mais diferentes espécies vivas do Universo.

6



*Os Enamorados*

## 6 - OS ENAMORADOS

**Palavra-chave:** DÚVIDA

**Profissão:** qualquer atividade artística.

**Saúde:** estômago, pés, garganta e maxilares.

**Amor:** com tendência a fantasias, é um eterno apaixonado em busca da pessoa ideal.

Representa o momento de decisão entre dois caminhos, a necessidade de enfrentar provas, a renúncia aos prazeres, o desejo ardente, a curiosidade e os sentimentos profundos. É o arcano das artes e da beleza. A luz que emana do anjo envolve os personagens que aparecem nesta carta é positivamente clara, demonstrando que eles são francos e destemidos.

O jovem ao centro encontra-se ao lado de 2 pessoas. A esquerda, reconhecemos a consciência positiva através do manto branco (paz) e roupa verde (renovação). A direita vemos a representação da consciência negativa, com roupa escura. Simbolizam a luta interior do homem (ao centro) na encruzilhada dos caminhos. O lado esquerdo (espiritual) nos leva para uma vida virtuosa, que envolvem renúncias e sacrifícios. O lado direito (material) nos atrai para o sucesso fácil, sem luta, com prazeres efêmeros das nossas necessidades físicas.

O número 6 da carta dos enamorados resulta de dois triângulos, um com o vértice apontando para cima e outro com o vértice apontando para baixo. Os amantes representam os dois mundos; o espiritual e o terreno, havendo então a necessidade da concretização de ambos.

À 6ª carta do tarot corresponde a letra hebraica **Vau**, que significa olho, estando relacionada com a beleza da abertura do conhecimento de tudo que é espiritual; representa o brilho do sol. Corresponde à **6ª Sephirah - Thiphereth**, à 6ª hierarquia angelical, **Virtudes**, cuja atribuição é orientar as pessoas a respeito da sua missão e cumprimento do Karma.

7



*O Carro*

## 7 - O CARRO

**Palavra-chave:** DIREÇÃO

**Profissão:** diretor de empresas, gerente de pessoal e administrador.

**Saúde:** desgaste físico; cuidado com as pernas.

**Amor:** detestam pessoas preguiçosas e quando encontram o parceiro certo, são predestinados e fiéis.

Conhecimento de si mesmo, amparo material e moral. Sucesso nos projetos e merecido triunfo sobre os obstáculos. Viagens rápidas e bem sucedidas. Pode também representar o local de trabalho ou algum trabalho realizado.

Nesta carta, vemos um homem com postura resoluta e auto confiante, sobre uma carruagem puxada por três cavalos. Usa uma coroa que irradia luz (consciência) e um manto amarelo que cobre seus ombros, mostrando que ele manifesta sua espiritualidade através do intelecto e que a inteligência sobrepõe-se à espiritualidade cega. Na mão direita segura um cetro, ou um bastão mágico, mostrando que ele é agora o regente de seu próprio mundo. O carro é coberto por um toldo apoiado em quatro hastes, levadas por quatro cavaleiros. As hastes representam os quatro elementos (terra, fogo, água e ar), fazendo com que o homem que ocupa o carro seja o quinto elemento, que recebe conhecimentos e os transmite à humanidade. Os três cavalos brancos que puxam o carro, representam a limpeza, a ordem mental e a opção pelo caminho certo, pois embora os cavalos tentem caminhar em direções opostas, são reconduzidos à trilha correta, pela energia do cavaleiro que monta o cavalo do centro, brandindo um chicote com a mão direita levantada.

À sétima carta do tarot corresponde a letra **Zain**, que significa firmeza para superar cada obstáculo, para obtenção da vitória. Corresponde à **7ª Sephirah - Netzah**, à 7ª hierarquia angelical **Principados**, cujos anjos protegem contra as forças do mal e ajudam a resolver os problemas de amor.

8



*A Justiça*

## 8 - A JUSTIÇA

**Palavra-chave:** EQUILÍBRIO

**Profissão:** advogado, contador, político, médico e administrador.

**Saúde:** pressão arterial, coração e diabetes.

**Amor:** excelente cônjuge.

Equilíbrio, imparcialidade, integridade, disciplina, prontidão, decisão, resolução e boas intuições. Representa o nosso “eu” tentando liberar a ação a ser realizada. Capacidade de perceber a tentação e evitar o mal.

Nesta carta, vemos um anjo trazendo na cabeça um halo dourado, que em sua magnificência, significa o árduo trabalho realizado para a purificação do espírito. A beleza de suas vestes de bordas vermelhas, e o colorido de suas asas, simbolizam a manifestação de Deus, na simpatia e benevolência para com todas as criaturas vivas. Com a mão direita, que dá o veredicto, ele segura um bastão ou vara, para que a sentença seja mais suave e compreensiva do que seria com a crueldade da espada. Com a mão esquerda, que pesa, segura uma balança, nos quais são colocadas as boas e as más ações, alcançando-se a plenitude quando eles se equilibram de forma absoluta. O número oito e a forma dos pratos da balança lembram a Lemniscata, que representa a espiritualidade. Esta carta faz com que o homem descubra se tem amigos leais e verdadeiros, que o ajudam apontando seus erros. O número oito é o símbolo do Espírito Eterno que avalia, registra e modifica experiências; faz com que o homem crie uma ordem dentro dele mesmo.

À 8ª carta do tarot corresponde a letra hebraica **Heth**, que significa louvor e esplendor; corresponde à **8ª Sephirah - Hod**, 8ª hierarquia angelical Arcanjos, cujos anjos são invocados para defesa e proteção divina.

9



*O Ermitão*

## 9 - O ERMITÃO

**Palavra-chave:** CALMA, PRUDÊNCIA

**Profissão:** mestre ou qualquer atividade ligada às ciências alternativas.

**Saúde:** usa sua sabedoria para se precaver de doenças

**Amor:** isolamento

Prudência, reserva, silêncio, cautela para atingir a sabedoria, conhecimento, meditação, paciência e poder para recomeçar a qualquer momento. É a carta do sábio autodidata, do verdadeiro esotérico.

Na figura vemos um anjo muito jovem, em contrapartida a outros baralhos de tarot que mostram sempre o ermitão como um homem velho, com longas barbas e cabelos brancos, dando a entender que só se consegue conhecer os mistérios do esoterismo em uma fase mais madura. A roupa deste anjo é vermelha, indicando que ele é ativo, assim como é ativa sua fé em Deus. Sua mão esquerda está apoiada sobre um livro, onde encontram-se as verdades que o tornarão precocemente maduro, mostrando também que o conhecimento espiritual é adquirido através do estudo. Revela-se introvertido, trabalhando sua evolução interior. Ele é sempre confiante e calmo, conhecendo com exatidão a direção a seguir, por isso, as pessoas podem confiar e associar-se a ele.

À nona carta do tarot atribui-se a letra hebraica *Teth*. Corresponde à **9ª Sefirah – Yesod**, 9ª hierarquia angelical, **Anjos**, da qual Deus mais se utiliza para fazer milagres. O número 9 tem características extraordinárias e significativas ( $1 + 2 + 3 + 4 + 5 + 6 + 7 + 8 = 36 / 3 + 6 = 9$ ). Esse desdobramento mostra que para ser um ermitão esotérico, é preciso ter dentro de si: um ponto de partida (1- O Mago), usar a intuição (2 - A Papisa), ter os pés no chão (3 - A Imperatriz), adquirir poder através do conhecimento (4 - O Imperador), falar com magnitude (5 - O Papa), nunca duvidar de suas potencialidades (6 - Os Enamorados), continuar sempre buscando até encontrar a direção (7 - O Carro), conseguir o equilíbrio (8 - A Justiça) e finalmente NASCER.

10



*A Roda da Fortuna*

## 10 - A RODA DA FORTUNA

**Palavra-chave:** MUDANÇA RÁPIDA

**Profissão:** atividades ligadas ao mercado financeiro.

**Saúde:** estado de ânimo alterado.

**Amor:** qualquer que seja a origem social da pessoa amada, gosta de mostrá-la para todos.

Destino, mudança, ascensão, supremacia, êxito e melhora financeira. A roda significa a eternidade; sua energia é norteadada pelo princípio da mudança, que diz que nada é permanente na vida. Em seu movimento perene, a roda distribui alegria e tristeza, o bem e o mal, a vida e a morte, enfim, uma alusão ao caráter duplo de todos os elementos, para que se tenha plena consciência deles.

Nesta carta, vemos uma roda com quatro estranhos personagens, que ocupam simbolicamente diferentes posições. O que está à esquerda, em ascensão, representa a intenção do homem na elevação do espírito; ele sabe controlar seus instintos, dominados pelo uso da razão. O que está no topo, coroadado e segurando um bastão, representa o equilíbrio e o conhecimento. O da direita, que está descendo, representa o mau uso do conhecimento, que provoca o seu retrocesso. O que está na parte inferior da roda, mostra acomodação e total falta de interesse em elevar-se espiritualmente.

A mulher que aparece no canto direito, tocando a roda com a ponta dos dedos, representa o caráter ambíguo dos personagens colocados na roda. Esta carta sugere ainda, que cada ser humano é dono do seu destino e o quanto são frágeis as posições que ele pode ocupar durante sua caminhada, porque qualquer uma dessas posições poderá inverter-se a qualquer momento.

A Roda da Fortuna é a representação da letra hebraica **Yod** e seu número é 10, que é o número de Deus, da perfeição, da criação e da plenitude. O círculo da roda simboliza o Universo.

11



*A Força*

## 11 - A FORÇA

**Palavra-chave:** FORÇA

**Profissão:** psicólogo ou qualquer atividade relacionada com estética, roupas femininas e alimentação.

**Saúde:** obesidade ou problemas sexuais.

**Amor:** sexualidade pura, possessão, egoísmo e ciúmes.

Inteligência, sucesso, magnetismo sexual, poder invencível, maturidade, domínio do "eu", harmonia e equilíbrio entre o espírito e a matéria. Visão e compreensão do mundo; força para resistir e continuar em frente.

Nesta carta vemos uma linda mulher sentada, que olha para frente, símbolo do espírito presente.

Segura com a mão esquerda uma foice que representa o ultrapassado. A mão direita está apoiada sobre o leão (controle da sexualidade).

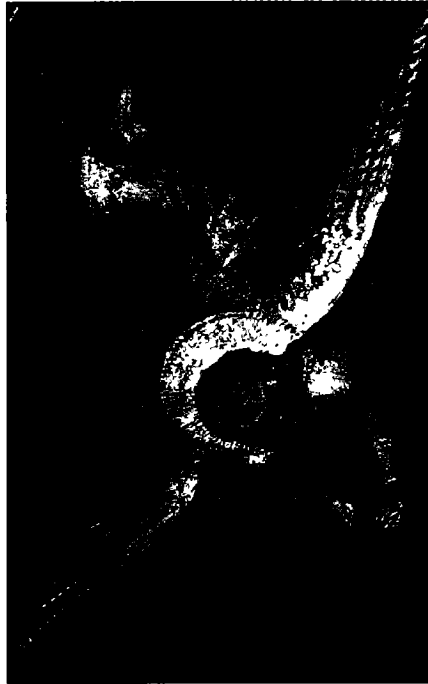
Aparentemente tranquila, é senhora da situação. Não teme o animal, que está receoso em mordê-la, nem faz esforço para isso. Apesar de aparentemente frágil, ela domina o leão e irradia amor e calor. Perfeito equilíbrio entre o espírito e a matéria.

Representa a conquista, força e vitalidade. É poderosa porque usa o amor em tudo na vida.

Esta é a duplicidade que a soma dos dígitos  $1+1=2$  (A Papisa), dá a esta carta, pois o onze representa força, sexualidade, instinto e o dois significa intuição.

À décima primeira carta do tarot, atribui-se a letra **Kaph**, que corresponde ao nome **Chabiri**, o primeiro céu, a primeira causa que movimenta tudo aquilo que pode ser movido. O significado da letra Kaph é a mão humana, como um conceito de força e segurança.

12



*O Enforcado*

## 12 - O ENFORCADO

**Palavra-chave:** KARMA ou ACOMODAÇÃO

**Profissão:** estagnação.

**Saúde:** problemas kármicos.

**Amor:** não vai à luta para encontrar o parceiro ideal; o passado é o melhor momento da vida.

Crise interna que pede imediata resolução, idealismo exagerado, sacrifício voluntário, falta de vontade, abandono. O inconsciente tenta produzir uma situação impossível, a fim de forçar o indivíduo a desenvolver o que tem de melhor. Influências kármicas poderão interferir; deve trabalhar com a espiritualidade. O Enforcado simboliza um momento de retomada de consciência, de reavaliação da própria vida, que muitas vezes obriga a um sacrifício voluntário, com o propósito de atingir alguma coisa mais valiosa, deixando para trás qualquer postura arrogante ou a insistência em atingir uma meta impossível.

Embora os anjos sejam puro amor e bondade infinita, nesta carta vemos um anjo preocupado, com feições tristes, mostrando que ele sofre, por ser difícil a compreensão para quem nunca vivenciou uma perda. As mãos entrelaçadas pedem forças a Deus (5 dedos + 5 dedos = 10, que é o número de Deus), para manter o equilíbrio entre a razão e a intuição. O anjo não tem voz interior; sabe o que Deus quer dele, pois ele é Seu instrumento. Onde quer que suas asas o levem, será sempre conduzido por sua fé. Ele está em outro nível de consciência e está de cabeça para baixo para poder expandi-la.

À 12ª carta do tarot, corresponde a letra **Lamed**. O doze é um número mágico que determina limites de tempo para a nossa realidade; são 12 horas do dia alternando com as 12 horas da noite, são doze os meses do ano, são 12 os signos do zodíaco, que representa as influências que podem alterar o destino do homem e que estão fora do seu controle. O doze está intimamente relacionado a tudo que tem força.

13



*A Morte*

## 13 - A MORTE

**Palavra-chave:** TRANSFORMAÇÃO, FIM NECESSÁRIO

**Profissão:** médico.

**Saúde:** problemas de pele; a saúde terá uma melhora considerável.

**Amor:** tenta dar tudo de si, podendo inclusive anular-se. Mesmo que o relacionamento não dê certo ganha-se um amigo.

A carta da morte sugere que após o reconhecimento da futilidade, ocorre uma transformação de fato, no sentido de uma regeneração espiritual. Mas como se sabe, existe um período de tristezas e incertezas, entre a poda do velho e a maturação do novo. Assim, podemos dizer que a morte é ao mesmo tempo mudança e estabilidade. Este é o paradoxo extremamente intrigante, que existe na carta da morte, cujo número 13 é considerado negativo e fatalista para alguns e de sorte para outros. O 13 é o número dos anjos, é o número de Jesus.

No Tarot dos Anjos, a morte é representada por um anjo, símbolo da renovação do espírito e da alma; o princípio positivo, a consciência de que tudo pode ser transformado quando usamos o verdadeiro amor ( as mãos cruzadas no peito do anjo). A carta nº 13 não significa "morte física", mas coloca fim em tudo o que é fútil, para atingir o poder ( $1+3=4$ ), com o conhecimento adquirido pela experiência da mudança.

A carta da morte, portanto, não significa necessariamente uma mudança negativa. Pode estar ligada a fatos agradáveis: casamento, nascimento, mudança para outro país, fatos que não indicam apenas um novo começo, mas também o fim de uma antiga forma de vida.

À carta da morte corresponde a letra hebraica **Mem** que representa o espírito na matéria, o renascimento, a "morte" do corpo para entender a espiritualidade.

14



*A Temperança*

## 14 - A TEMPERANÇA

**Palavra-chave:** BOM SENSO

**Profissão:** trabalho em empresas multinacionais, no exterior ou em atividades ligadas à arte e antiguidades.

**Saúde:** rins, retenção de líquidos.

**Amor:** muito afeto, com um toque de proteção.

Ponderação, confiança, benevolência, serenidade, equilíbrio, autocontrole, harmonia, paciência e estabilidade. Viagens bem sucedidas ao exterior. A Temperança representa o processo alquímico no qual tudo tende a se transformar em ouro espiritual e equilíbrio.

Nesta carta, vemos uma mulher jovem com os cabelos presos, usando um vestido claro e segurando em seus braços um manto vermelho (símbolo da sabedoria). A mão esquerda apoiada na perna, indica que ela toma suas decisões usando a emoção. A posição da mão direita, representa a doação de paz e equilíbrio. Seu traje claro com nuances em rosa, denota suavidade e representa o amor à consciência superior, que liga a matéria ao divino. Ela está livre e seus pés tocam o solo verde escuro, que representa boa vontade e humanidade. A figura feminina que aparece do lado esquerdo da carta, representa a pureza, a bondade e a castidade. A figura feminina que está do lado direito, representa os prazeres mundanos, notados pelo estampado de suas vestes. O anjo (cupido) que paira no ar, procura acertar a moça pura.

O número 14 contém duas vezes o 7, o significado da vida espiritual e sua importância. Se analisado, fazendo-se  $1 + 4 = 5$  representa o homem, o pentagrama.

À 14ª carta do tarot corresponde a letra hebraica **Nun**, que se relaciona com o nome **Emanuel**, que nos textos bíblicos é o nome da criança divina que habita em nós. O fruto.

15



*O Diabo*

## 15 - O DIABO

**Palavra-chave:** DIFICULDADE DE COMUNICAÇÃO

**Profissão:** poderá exercer várias funções ao mesmo tempo, e como hobby gosta de atividades esotéricas

**Saúde:** confusa. Cuidado com os órgãos reprodutores

**Amor:** oportunista, adora jogos amorosos.

/Influências astrais, ação mágica, poder paranormal, força misteriosa, sedução, paixões violentas. Destino, proteção contra encantamentos, magnetismo, instinto, domínio sobre as pessoas. Normalmente não consegue se expressar com clareza. /Quando a carta do diabo sai no final da consulta, representa muita sorte, dinheiro e sucesso.

Antes do cristianismo, Lúcifer (Luciferus - portador de luz), representado na carta 15 – O Diabo, nunca havia sido o nome do demônio. Um dos primeiros Papas de Roma usava esse nome e no século IV, uma seita cristã era chamada de “Luciferianos”, correspondendo à palavra grega, phosphoros. A igreja transformou Lúcifer em Satã, para fazer a polarização das energias positiva/negativa.

Luciferus é o nome da entidade angélica que preside a luz da verdade. Pode representar a nossa mente, ser tentador ou redentor; o que livra ou o que condena. Representa o instinto da procriação para a preservação da espécie. A figura representada na carta tem os cabelos claros em alusão à sua inteligência e conhecimento. Suas mãos se elevam aos céus e seu rosto está sereno. O manto que envolve seu corpo, sugere o uso do sexo com amor para se chegar a Deus. A presença do verde, à direita da carta, significa: verdade, transmutação, alquimia.

Segundo a tradição medieval, o Santo Graal foi esculpido a partir de uma grande e única esmeralda, caída da tiara de Lúcifer quando desceu dos céus. A esmeralda é verde, o símbolo da verdade.

A carta 15 do tarot é o valor da soma  $1 + 5 = 6$ , que é o número da curiosidade humana. A letra hebraica correspondente é **Samech**, que significa *Ser Universal*.

16



*A Torre*

## 16 - A TORRE

**Palavra-chave:** ABRIR A MENTE

**Profissão:** professor. Com facilidade em expor suas idéias, é especialista em passar conhecimentos.

**Saúde:** coluna vertebral, ossos e cabeça.

**Amor:** carente de afeto, atrai com facilidade pessoas problemáticas.

A torre é a representação esotérica da casa de Deus; é a mente que deve abrir-se para a sabedoria, pois para crescer são necessários sacrifícios. Abandono de relacionamentos do passado, mudança de opinião, perda de afeto, problemas financeiros.

Nesta figura, vemos Deus, Jesus e vários anjos.

A torre significa que com inteligência supera-se cada etapa que leva até o Pai. O amarelo presente na imagem indica inteligência, o anjo azul indica que somente atingimos total harmonia quando falamos a verdade. A Torre, mostra que somos regentes de nosso próprio destino, se não sentirmos medo e tivermos consciência de que contamos com a proteção de Deus e de nosso anjo guardião. No tarot tradicional a torre representa a destruição, que sabemos poder ser anulada, se abrirmos nossa mente e estivermos conscientes do poder angelical que emana de Deus.

À carta 16 corresponde a letra hebraica **Hain**, que significa o forte, o corajoso, o consciente, que não pode ser destruído por nada. A soma  $1 + 6 = 7$  mostra o número da carta O Carro, que indica dificuldade necessária para o encontro do verdadeiro caminho.

17



*A Estrela*

## 17 - A ESTRELA

**Palavra-chave:** OTIMISMO

**Profissão:** qualquer atividade artística.

**Saúde:** alergias.

**Amor:** com simplicidade, é sempre um ótimo amigo.

Inspiração, criatividade, beleza, esperança, otimismo, discernimento, despojamento e humildade. A força de vontade e a boa vibração de pensamentos são essenciais para a felicidade, pois evita-se o acúmulo de karma.

Nesta carta vemos uma bela mulher despojada de quaisquer atributos materiais. Não usa coroa, não carrega cetro, tem os pés descalços e seu corpo nu foi envolto em um manto, com a ajuda de um anjo que desceu das alturas para protegê-la e auxiliá-la em sua grande obra: levar otimismo para as pessoas. Está ajoelhada em sinal de respeito e humildade, simbolizando a alma dos homens e mostrando-a tal como Deus a criou. Sua força e coragem, são demonstradas por seus longos cabelos. Suas maiores riquezas, são a compreensão e o amor. A posição do seu rosto mostra que em seu inconsciente não há mais nada, já conhece a si mesma. Sua personalidade purificada, não lhe permite pensamentos vulgares ou que corra atrás das coisas fúteis da vida. Suas mãos postadas em agradecimento, mostram que para a Estrela, renúncia não representa sacrifício, mas sim momentos de alegria. Esta carta é como a luz cintilante de uma estrela, que quando avistada numa noite escura, enche de esperança o coração.

À 17ª carta do tarot corresponde a letra **Pe**, que significa "língua", o poder da palavra, a capacidade de falar sempre de forma positiva. A linguagem é o "fluido" da comunicação, pois é através dela que se passa o conhecimento.

18



*A Lua*

## 18 - A LUA

**Palavra-chave:** OCULTO, MUDANÇA

**Profissão:** atividades ligadas à magia, artes ou viagens.

**Saúde:** órgãos genitais femininos Para o homem, vícios.

**Amor:** sempre com ar de insatisfação; é importante dar margens à fantasias.

Atração pelo mundo místico, por magia e alquimia; excesso de imaginação, instabilidade, inimigos desconhecidos, coisas escondidas. Necessidade de prudência e de agir mais lentamente. Possibilidade de mudança de residência.

Nesta carta, vemos uma bela mulher, de face meiga e delicada, com um menino no colo. Está voltada para o lado direito e tem a parte superior da cabeça coberta por um manto, que simboliza a pureza, a devoção e a fé em Deus. Do lado esquerdo está um homem de barbas brancas, representando o passado e do lado direito está uma bela jovem, representando o futuro. O prateado das vestes representa a espiritualidade, manifestada através do poder de procriar da mulher. No centro inferior estão dois anjos de rostos lunares, que irradiam curiosidade, boa vontade e humanidade; estão ali como se estivessem esperando ordens para trabalhar terrenamente. As cortinas verdes, indicam que o espírito não pode nem deve interferir nesta ordem celestial. As nuvens são a representação mítica dos pensamentos e da memória humana. A lua é sempre relacionada com mistério, com misticismo, com meditação; muda de fase quatro vezes e está relacionada ao ciclo feminino. Ela aparece à noite, refletindo tal qual um espelho, a luz que captou do sol durante o dia. Por isso, sua luz só é suficiente para revelar formas não muito definidas, apenas delineadas.

À 18ª carta do tarot corresponde a letra hebraica **Tzaddi**, que representa uma margem, um final; a margem entre a vida e a morte. **Tzaddi**, representa o mundo dos sonhos, do inconsciente, um lugar habitado pelos elementais. Desdobrando o número 18, temos o 1, que representa o Divino, o princípio e o 8, que tem a forma da Lemniscata, que representa espírito/matéria. Fazendo-se 1 + 8 temos o 9, que é a carta do ermitão e significa conhecimento.

19



*O Sol*

## 19- O SOL

**Palavra-chave:** SUCESSO

**Profissão:** será bem sucedido em qualquer atividade.

**Saúde:** sensibilidade nos olhos.

**Amor:** tem necessidade de ter filhos e ama tudo que está a sua volta.

Sucesso, contentamento, presságio favorável, criatividade, lealdade, sinceridade, facilidade de expressão, boas amizades e cordialidade. Capacidade de aceitar a vida como ela é e assim viver contente.

Representando o sol, vemos nesta carta vários anjos felizes e brincalhões. Eles são crianças, pois simbolizam algo recém-nascido, vital e integral. Possuem a sabedoria dos Querubins, por isso são plenamente conscientes, capazes de resolver suas dúvidas. Usam apenas mantos que lhes cobrem o sexo, que é visto de forma espiritual, mostrando a verdadeira natureza de suas almas: puras, sadias e belas. A igualdade que há entre eles, é demonstrada pelo abraço que os une. Eles irradiam espiritualidade e sabedoria, iluminando toda a Terra com sua graça, acarretando alterações positivas. Toda a figura é essencialmente amarela, cor realçada pelo brilho do sol, que com sua energia acelera o desenvolvimento terreno, preparando o corpo para receber e absorver as frequências divinas de ordem mais elevada.

O número 19 da carta do sol sendo desdobrado, mostra o 1, que significa princípio e o 9, que significa sabedoria; somando obtemos 10 - *Yod*, o número de Deus. No antigo testamento, o primeiro nome de Deus era "*Eloim*", substantivo plural, em reconhecimento do fato de conter a divindade tanto masculina quanto feminina.

À 19ª carta do tarot corresponde a letra *Koph*, que na linguagem hieroglífica simboliza *Luz*, que defende e protege as pessoas e dá vida à terra.

20



*O Julgamento*

## 20 - O JULGAMENTO

**Palavra-chave:** COBRANÇA

**Profissão:** contará com a participação da família em suas atividades profissionais.

**Saúde:** apatia.

**Amor:** resgate kármico de outras encarnações; a família poderá interferir nos relacionamentos.

Renascimento, libertação, sentimento de justiça, desenvolvimento, reparação, progresso, novas revelações. Oportunidade de se fazer respeitado e obter sucesso nas realizações religiosas. Necessidade de se arrepender e perdoar; momento de prestar contas pela forma como usamos as nossas oportunidades.

Nesta figura, vemos o Arcanjo Miguel e sua legião de soldados angelicais, que estão presentes para defender o mestre e, admirados por sua força, auxiliam na realização da grande obra. Ele segura nas mãos um grande bastão, anunciando a chegada de um novo tempo que virá libertar os homens de qualquer sentimento de culpa ou cobrança. Esta carta enfatiza o julgamento dos atos terrenos, do pensar, fazer e dizer, para que todos estejam livres para alcançar o progresso espiritual. Do lado esquerdo da carta aparece a Rainha do Céu, com o menino nos braços, representando o nascimento de um novo homem. Essa figura representa a Papisa ( $20 = 2 + 0 = 2$ ), que irradia a luz de sua intuição. O Julgamento é a carta do tarot que simboliza a força da oração, a totalidade e a integração.

O número 20 representa o símbolo do espaço ilimitado e sua letra é *Resh*, que em hebraico significa a cabeça do homem, o retorno ao mundo divino. Representa o homem que percebe os dois mundos e entende as mensagens da Papisa — não existem verdades, mas apenas a verdade única e sagrada: *Deus*.

21



*O Mundo*

## 21 - O MUNDO

**Palavra-chave:** MELHOR CARTA DO TAROT

**Profissão:** terá sucesso em qualquer profissão que escolher.

**Saúde:** perfeita.

**Amor:** Ama de modo completo, empenhando sua energia afetiva, emotiva e física. Detesta relacionamentos sufocantes.

Recompensa, apoteose, segurança, favorecimento, realização, conclusão, equilíbrio e organização entre espírito e matéria. Perfeição, mudanças definitivas resultando no triunfo final de todos os esforços.

Nesta carta, vemos uma linda mulher vestida de branco, apoiada sobre a Terra que está centrada no Universo. Embora somente seu pé direito esteja tocando a esfera, ela está bem equilibrada em sua posição. Seu pé esquerdo, está apoiado sobre a cobra que simboliza o infinito, o grande zero ou a serpente que morde a própria cauda. A ponta da meia lua que aparece no canto direito da carta, indica que para obtermos a paz, teremos que agir usando sempre a própria intuição. O manto azul que cobre seus cabelos, simboliza a espiritualidade verdadeira. Suas mãos postas em frente ao chackra cardíaco, mostram que ela ama de todo coração, sentindo-se completa e realizada. Ela representa o aspecto maternal de Deus; é a grande mãe, a natureza. Os anjos que a cercam obedecem suas leis, são os guardiões da verdade, se harmonizam para formar a base da vida sobre a Terra e a formação de cada dia. As pessoas podem contatá-los por intermédio da concentração consciente, através das preces e orações, ou inconsciente, através dos sonhos.

À 21ª carta do tarot corresponde a letra **Shin**, que representa o fogo, o Self Superior, o início de uma nova vida

22



*O Louco*

## 22 - O LOUCO

**Palavra-chave:** OITO OU OITENTA

**Profissão:** atividades inovadoras, onde a criatividade seja importante.

**Saúde:** abuso de remédios.

**Amor:** difícil manter-se apaixonado; adora relacionar-se com pessoas diferentes.

Liberdade plena, inexistência de travas ou limites, alegria, prazer, entusiasmo juvenil. Possibilidade de início de um processo, com novos horizontes se abrindo. Surge a necessidade de se avaliar o que possui e determinar um novo caminho.

Nesta carta vemos um homem peregrino, aparentemente despreocupado, vestindo roupas simples. Seus ombros desnudos significam completo despojamento dos valores materiais. Com o rosto voltado para cima demonstra toda pureza de seus pensamentos e desejos que facilmente alcançam o plano angelical. Esse é o Louco, que não se preocupa com sua roupa rasgada e continua o seu caminho tranquilo sob a proteção do anjo.

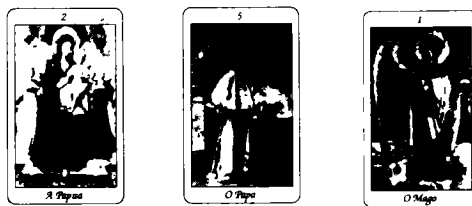
A carta do Louco não tem número, mas a letra que se atribui a ela é **Thau**, que segundo a cabala, por determinação de Deus, pertence ao reino do elemento fogo, que representa atividade a ação.

O homem amadurecido esotericamente, vê o louco como um arcano positivo (o ingênuo Parsival, que encontrou o Graal), reconhecendo que chegamos a Deus somente despojados materialmente. O homem imaturo acha que o louco não passa de um tolo, um doente mental, o inferno.

## Os Arcanos Maiores e a consulta:

Durante uma consulta, a importância dos Arcanos Maiores é muito grande, porque além de todos os seus elementos significantes e interpretativos, possuem números que determinam se a situação é favorável ou desfavorável, qual o período de tempo em que se realizará e qual o sentido implícito da interpretação. Para descobrir todos esses elementos, os arcanos devem ser somados e reduzidos a um número que esteja entre 1 e 22, que portanto, seja equivalente a um dos arcanos maiores.

Por exemplo: É feita uma pergunta e as cartas viradas são:



Somando-se as cartas temos:  $2 + 5 + 1 = 8$



A Justiça responde como sim, portanto é uma carta favorável. A questão será resolvida até o mês de agosto(8) ou em até oito meses.

A tabela abaixo apresenta um resumo dos arcanos maiores, suas palavras-chaves e como cada um deles responde:

<i>Número</i>	<i>Carta</i>	<i>Palavra - chave</i>	<i>Responde como</i>
01	<b>O MAÇO</b>	Ponto de Partida	sim
02	<b>A PAPISA</b>	Intuição	sim
03	<b>A IMPERATRIZ</b>	Razão	sim
04	<b>O IMPERADOR</b>	Poder	sim
05	<b>O PAPA</b>	Dever, moral, casamento	sim
06	<b>OS ENAMORADOS</b>	Dúvida	dúvida - tirar outra carta
07	<b>O CARRO</b>	Direção	sim
08	<b>A JUSTIÇA</b>	Equilíbrio	sim
09	<b>O ERMITÃO</b>	Calma, prudência	sim
10	<b>A RODA DA FORTUNA</b>	Rápida mudança	sim
11	<b>A FORÇA</b>	Força	sim
12	<b>O ENFORCADO</b>	Karma ou acomodação	não
13	<b>A MORTE</b>	Transformação	não
14	<b>A TEMPERANÇA</b>	Bom senso	sim
15	<b>O DIABO</b>	Dificuldade de comunicação	não
16	<b>A TORRE</b>	Abnr a mente	não
17	<b>A ESTRELA</b>	Otimismo	sim
18	<b>A LUA</b>	Oculto	não
19	<b>O SOL</b>	Sucesso	sim
20	<b>O JULGAMENTO</b>	Cobrança	dúvida - tirar outra carta
21	<b>O MUNDO</b>	A melhor carta do Tarot	sim
22	<b>O LOUCO</b>	Oito ou orienta	sim

# ARCANOS MENORES



As etapas do desenvolvimento da consciência humana são manifestadas pelos quatro elementos conhecidos, segundo a denominação antiga, por: fogo, terra, água e ar. Estes elementos estão representados no tarot, pelos quatro naipes dos arcanos menores:

- ⇒ Paus ⇒ fogo ⇒ salamandras    ⇒ Ouros ⇒ terra ⇒ gnomos
- ⇒ Espadas ⇒ ar ⇒ sílfos            ⇒ Copas ⇒ água ⇒ ondinas

Os significados dos Arcanos Menores são fixos; não possuem a riqueza de interpretação dos Arcanos Maiores, mas assumem a função de esclarecer, explicar, detalhar e principalmente determinar prazos:

**Valeta** ⇒ semanas; **Cavaleiro** ⇒ meses; **Rei / Rainha** ⇒ até um ano.

## VALETE DE COPAS



Indica pouco amor, amor passageiro; algum tipo de aborrecimento que pode levar a uma desestimulação e provocar intrigas.

O Valete de Copas é representado por um anjo jovem com lindas asas cor-de-rosa, tão grandes que chegam a tocar o chão. Suas asas indicam que ele é todo amor. O rosto atento e os olhos reflexivos, mostram que ele está na expectativa de receber algo. O símbolo de copas é representado pela jarra onde, com a mão esquerda, o anjo coloca um galho verde que miticamente representa a esperança. O lado esquerdo da carta, onde está o anjo, simboliza emoção. O lado direito, onde estão seis livros fechados, simboliza a razão. O número seis representa a curiosidade, a busca; os livros representam o conhecimento, a razão e, como estão fechados, mostram que o amor deve ser entendido pela experiência e não através de livros.

## VALETE DE PAUS



Pode representar pouco conhecimento da espiritualidade, notícias rápidas e pouco estudo.

O anjo que representa esta carta, esta em atitude de benevolência e de bondade.

A base da coluna, significa a fortificação de qualquer pedido. O anjo segura com as mãos, um bastão simbolizando a espiritualidade com amor. Ele ama a natureza, é um amigo fiél e leal, portador de notícias importantes. Enviado de Deus para alguma missão.

## VALETE DE OUROS



Indica a falta ou o recebimento rápido de algum dinheiro, que também poderá ir embora rapidamente, levando a uma dependência financeira.

Esta carta mostra três anjos. O Valete de Ouros é representado pelo querubim que está à frente, segurando com a mão direita uma palma que simboliza a cultura e o respeito pelo conhecimento. Com a mão esquerda ele segura uma coroa (naipe de ouros), símbolo do pentagrama. Pela direção do seu olhar, percebe-se que ele é o único com o objetivo de descer para a Terra, pois os outros olham para o lado esquerdo da carta, estão ligados ao passado e não trazem nenhum naipe nas mãos. Este anjo é benfazejo, portador de boas novidades ligadas à área financeira.

## VALETE DE ESPADAS



Mostra que uma situação passa por momentos tumultuados. Indica pouco trabalho e desarmonia espiritual. Além disso, a falta de discrição pode causar brigas e desentendimentos. O Valete de Espadas é representado por um anjo ágil, com auréola e asas douradas. Sua vestimenta é suntuosa e seus pés, firmemente apoiados no chão mostram que ele tem consciência da realidade. Segura na mão esquerda os mandamentos de Deus, lembrando que devem ser obedecidos. Sua disposição é de não intervir, apenas de estar vigilante.

Com a mão direita segura uma espada. Ele tem o dom da percepção, é discreto, está atento aos perigos desconhecidos e estaria na Terra para colocar as coisas em ordem. A figura está olhando para a nossa direita, ou seja, insistirá nesta vigilância, apesar de não ter permissão do plano elétrico para permanecer aqui.

## CAVALEIRO DE COPAS



*Cavaleiro de Copas*

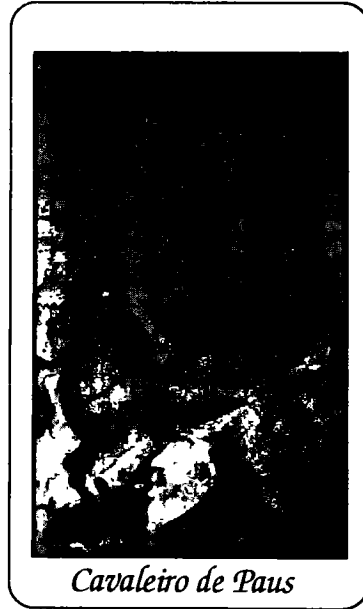
É a carta do amante e mostra que o consulente está a caminho de um amor ou de uma satisfação. Pode também indicar um convite, uma proposta ou boa notícia.

O Cavaleiro de Copas está representado por um lindo homem, numa atitude de reverência com seu chapéu à mão direita, misticamente simbolizando o "graal"(amor).

Suas veste claras simbolizam a pureza de emoções e o instinto sem maldades. A faixa azul sobre o ombro e seu peito denotam integridade de caráter.

O cavalo representa o inconsciente e o acúmulo de emoções, das quais pretendemos sempre ter as rédeas em nossas mãos. Ele é um homem satisfeito e relizado. Sua expressão facial é contemplativa e firme, própria de quem possui sentimentos elevados.

## CAVALEIRO DE PAUS



Está a caminho da espiritualidade e poderá fazer cursos ou estudar sobre o assunto. Indica uma mudança promissora e que poderão surgir contratos a serem realizados.

O cavaleiro de Paus está representado nesta carta por um guerreiro ricamente vestido. Ele está em uma posição de combate contra o mal, sob a proteção do "Pai", que vem das alturas para socorrê-lo prontamente. O cavaleiro tem na mão esquerda o controle das rédeas. A mão direita segura um bastão de ouro, significando que usa as forças angelicais somente nas horas de muita necessidade. Não se atemoriza com a presença do dragão, representando simbolicamente o instinto.

O cavalo representa a confiança em assumir suas responsabilidades, resolvendo todos os problemas sem qualquer sentimento de culpa. As montanhas rochosas ao fundo, representam o anseio em chegar próximo a Deus.

## CAVALEIRO DE OUROS



Representa a habilidade, a confiança em si mesmo, a dignidade e a ambição. Indica que algum dinheiro está a caminho.

O Cavaleiro de Ouros está representado nesta carta por um nobre, majestosamente montado em um cavalo branco, segurando em sua mão direita um cetro dourado. O chapéu que cobre sua cabeça, mostra que é grande sua atividade mental e sua vestimenta indica que ele se fundamenta na verdade. Os detalhes amarelos são a representação do ouro (saber ganhar dinheiro com inteligência e dignidade). A posição de seus braços indica suas intenções - o esquerdo dobrado, demonstra vontade de falar e o direito para trás, representa a firmeza do ideal de proteger o cavaleiro. O cavalo domado, representa o instinto controlado e demonstra, juntamente com o cavaleiro, confiança e habilidade.

## CAVALEIRO DE ESPADAS



Representa o guerreiro, o apoio, a bravura. Indica que um trabalho está a caminho e uma ação está para ser realizada.

Nesta carta, o Cavaleiro de Espadas está representado por um anjo de cabelos loiros (miticamente o amarelo representa a razão), empunhando uma espada com a mão direita. Sua túnica branca (cor da pureza e da paz), diz que ele tem bom coração e é muito corajoso. Um homem velho de barbas brancas, está montado em um cavalo e brande o animal com um bastão que representa a espiritualidade. O anjo interfere no contexto espacial, como defensor do bem e adversário do mal. Ele é mestre da ação e da bravura e se caracteriza por sua sagacidade para a resolução de qualquer problema.

## REI DE COPAS



Esta carta simboliza uma realização afetiva, uma satisfação e indica que o consulente poderá contar a qualquer momento com o auxílio de uma pessoa refinada e importante. Ela pode mostrar também o gosto pelas artes.

O Rei de Copas usa barba e cabelos compridos, símbolo de segurança e amadurecimento; olha para sua frente mostrando seu respeito pelo plano divino. Está cercado por muitos anjos, que além de protegê-lo, estão atentos às suas palavras. A coroa suntuosa que usa é símbolo da riqueza espiritual. As mãos representam pureza e nobreza de caráter, estão abençoando a coroação da Virgem Maria, feita por Jesus, símbolo máximo do amor. Sua roupa rica e majestosa tem debruns que irradiam força espiritual doadora. O rei personifica a pessoa ponderada, bondosa, digna de confiança, extremamente generosa, que ama a tudo e a todos, principalmente as coisas bonitas da vida.

## REI DE PAUS



*Rei de Paus*

Indica realização espiritual, maturidade, honestidade, prestígio, respeito e grande conhecimento teórico. Além disso, pode significar também que o consulente está passando por uma fase de acomodação.

O Rei de Paus exibe uma expressão facial de grande nobreza e seu olhar sereno está voltado para sua esquerda. É o símbolo da maturidade e da experiência. Ele está em pé, usa vestimenta verde, símbolo de riqueza e prosperidade. Sua mão esquerda segura um bastão representado por alguns lírios. Seu manto vermelho é o símbolo do estudo e da espiritualidade ativa. Sua inteligência é representada pelo dourado dos ornamentos. O Rei de Paus ou Bastão, é representado aqui pelo Príncipe dos anjos: "Gabriel".

## REI DE OUROS



Representa a realização financeira decorrente de uma correta administração dos bens; deve tomar cuidado com a avareza. Pode indicar também, muita experiência e obstinação.

O Rei de ouros segura com a mão esquerda uma grande moeda, símbolo do seu naipe, significando que o dinheiro que recebe é justo e merecido. Com a mão direita ele abençoa, mostrando que não existe qualquer sentimento de culpa pela vida próspera que leva. Seu rosto mostra que ele é experiente, próspero, capaz e seguro. Os olhos voltados levemente para sua direita, mostram que tem expectativas de uma boa vida futura. Sua túnica verde simboliza a renovação, e o manto que traz no ombro, representa responsabilidade. Uma legião de anjos o protege. O desenho dourado que se forma no alto de sua cabeça, como uma coroa, mostra que é um líder experiente e bem sucedido, por seu caráter e inteligência.

## REI DE ESPADAS



Simboliza a realização profissional ou um bom profissional, que age sempre produtivamente e de modo correto.

O Rei de Espadas está sentado em um trono, segurando com a mão esquerda uma espada em posição ereta, símbolo de sua autoridade. Está vestido ricamente com uma roupa verde (transformação e crescimento), com punhos amarelos (inteligência ativa). Suas longas barbas simbolizam sua experiência e maturidade. É respeitado e admirado pelos súditos que o circundam. O rei representa poder, superioridade, autoridade e lei.

## RAINHA DE COPAS



Esta carta representa a plena satisfação decorrente de uma realização sentimental. Também pode significar uma amizade promissora, a felicidade conjugal ou uma gravidez feliz.

A Rainha de copas está sentada em um trono colocado entre duas colunas; representação mítica das colunas do Templo de Salomão, significando a vida e a morte, a luz e a escuridão, o yin e o yang. Suas mãos amparam o bebê. Sua roupa rica e majestosa, indica fé e ação. Os pés cobertos, mostram que ela sabe onde pisa e toma as decisões certas nas horas certas. As pernas não estão cruzadas, mostrando que ela aceita tudo de forma amorosa, não tem nada a esconder e encara tudo de forma otimista. Ela é feliz e acredita na permanência desta felicidade.

## RAINHA DE PAUS



Sacerdotisa de culto, representa o grau máximo de sabedoria, de simplicidade, de virtude e de gentileza. A Rainha de Paus, vestida com lindas roupas, está sentada em um trono colocado sobre um degrau, significando que apesar de ser uma personificação da realização espiritual, participa também do mundo terreno, tomando suas decisões acertadamente. O manto vermelho que descansa em seu colo, é símbolo da espiritualidade prática. Seus cabelos amarrados denotam praticidade. Entre as mãos segura um cetro dourado, representação do poder espiritual. Na mão esquerda ele está entre o dedo mediano (representando o meridiano correspondente ao chackra do estômago - o instinto) e o indicador (correspondente ao chackra laríngeo - o falar). Na mão direita o polegar pressiona o cetro, indicando que ela pensa com firmeza. Compassiva, amigável e sinceramente interessada pelas outras pessoas, a Rainha de Paus tem a força do seu anjo guadião a defendê-la de quem utilizar-se de má-fé.

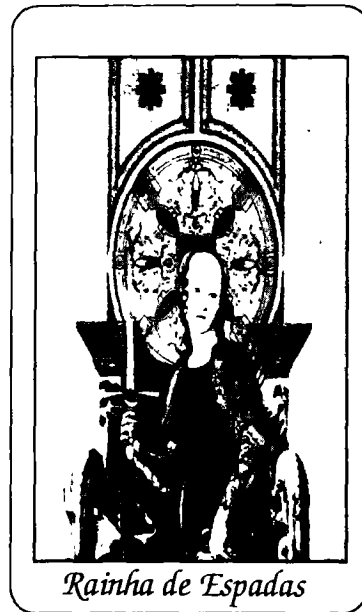
## RAINHA DE OUROS



Pode representar uma realização financeira conseguida através de uma correta administração dos bens. Indica prosperidade, generosidade, riqueza, abundância e bem-estar.

A Rainha de Ouros está sentada em posição frontal, mostrando que encara com firmeza os problemas materiais do dia-a-dia. Seu rosto expressa inteligência, generosidade e percepção. Nas pontas dos dedos de sua mão direita, segura uma moeda. Com a mão esquerda protege o menino, mostrando sua afetividade e zelo em cuidá-lo. Suas vestes vermelhas, indicam que tem responsabilidade sobre seus atos e o cordão que prende o manto sobre o chackra cardíaco, simboliza a generosidade de seu coração. Os dois anjos que estão ao seu lado, representam o bem querer e proteção.

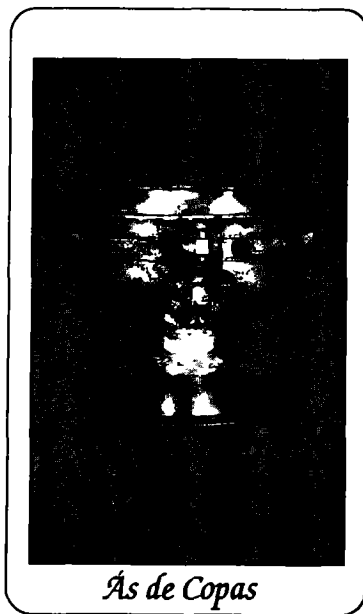
## RAINHA DE ESPADAS



Esta carta indica uma realização profissional, através da inteligência. Pode representar também uma gravidez que requer cuidados.

A Rainha de Espadas aparece com lindas roupas, sentada sob uma abóboda que personifica a proteção celeste. Ela descansa sobre seu trono, segurando com a mão direita (razão) o gládio (força do pensamento positivo), representação da perspicácia e da inteligência. Sua mão esquerda está apoiada na perna, significando reconhecimento e generosidade para com aqueles que lhe são caros. A espada dá à rainha um aspecto severo, porém virtuoso, próprio daqueles que suportam com nobreza qualquer dificuldade.

## ÁS DE COPAS



Representa o graal e traz com ele a abundância, a felicidade, a proteção, a plena satisfação e o aconchego.

O Ás de Copas é representado por uma grande taça de prata, símbolo da emoção passiva feminina, ornamentada com pedrarias, símbolo da abundância. Regeneração e progresso.

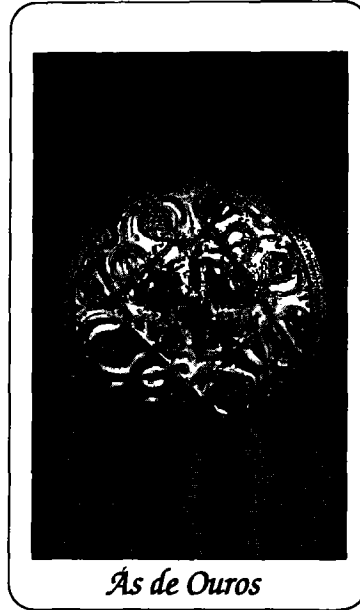
## ÁS DE PAUS



Indica proteção espiritual, inteligência, sorte e a correta tomada de decisão.

O Ás de Paus, é representado pelo cetro que impera com magnitude nesta carta. É a fonte doadora da vida e da fé; representação do progresso, da fertilidade, da descida do fluxo astral para a vida terrena. É o cetro mágico dos sacerdotes, iniciados e adeptos, símbolo dos poderes sobre-humanos. Poderoso contra os maus pensamentos ou maus espíritos; é o símbolo do trabalho divino.

## ÁS DE OUROS



Esta carta indica prosperidade, perfeição, realização, totalidade, felicidade e equilíbrio; a origem espiritual da causa e efeito.

O Ás de Ouros é representado por uma grande moeda, símbolo da prosperidade e de perspectivas sempre muito favoráveis (matéria), a verdadeira combinação entre a prosperidade material e espiritual.

## ÁS DE ESPADAS



A espada simboliza a vitória, trazendo energia, disposição incansável e muita força.

O Ás de Espadas é representado pelo gládio que reina soberano.

A espada, equivale à estrutura humana; ela tem vida, possibilitando a descida benéfica da força astral para o mundo. Os dois gumes representam o equilíbrio de julgar, antes de executar.

## Os Arcanos Menores e a consulta:

Quando aparecem em um jogo, os arcanos menores podem facilmente ser interpretados, pois mantêm fixa, entre o arcano em si e seu naipe, uma relação de significância que pode ser esquematizada em uma tabela:

	VALETE pouco ou rápido UMA SEMANA	CAVALEIRO a caminho SEIS MESES	REI / RAINHA realização UM ANO	ÁS duradouro IMEDIATO
COPAS	pouco amor	a caminho de uma satisfação	realização sentimental	muito amor e satisfação
PAUS	pouca espiritualidade ou estudo	a caminho da espiritualidade ou do estudo	realização espiritual e no estudo	proteção espiritual
OURO	pouco dinheiro	a caminho do dinheiro	realização financeira – bom administrador	muito dinheiro e sorte
ESPADAS	pouco trabalho – tristezas e fobias	a caminho de um trabalho	realização profissional	vitória – ótimo trabalho

# MÉTODO DE TIRAGEM

## Consagrando o Tarot:

Antes de ser efetivamente usado em consultas, o tarot deve ser consagrado ao Anjo de Guarda da pessoa a quem ele pertence. Desta forma o anjo irá utilizar-se do tarólogo como um canal entre o astral e o consulente, auxiliando-o nas soluções de suas dúvidas. Qualquer tarot pode ser consagrado, entretanto as imagens de anjos em cada carta do *Tarot dos Anjos*, torna mais fácil sua presença durante a consulta, mandando insights ao tarólogo.

O procedimento para a consagração é muito simples:

Em um lugar tranqüilo e silencioso, abra o tarot em leque (as cartas não precisam estar em ordem), com as figuras voltadas para cima, deixando para fora do leque, em uma posição de destaque, a carta que você achar mais bonita. Ao lado do leque, acenda uma vela de sete dias e faça a seguinte oração:

*Eu,.....(nome do tarólogo), invoco meu anjo de guarda.....(nome do anjo - ver Apêndice, pág. 153) peça para abrir minha terceira visão e aumentar minha clarividência, para que eu possa com isso auxiliar e orientar qualquer pessoa que me procure; para o bem de todos os envolvidos na questão. Amém.*

O tarot deve ficar aberto próximo à vela, durante os sete dias que ela estiver queimando. A oração é feita só no primeiro dia, porque a vela irá mantê-la no astral durante o tempo em que ela estiver acesa. Se durante os sete dias da consagração for preciso usar o tarot, retire-o do local, utilize-o e devolva-o, deixando na mesma posição em que estava.

## Preparando o Jogo:

O ambiente ideal para a tiragem do Tarot, deve ser determinado pelas necessidades e gostos do tarólogo e é independente do método de tiragem escolhido. Muitos tarólogos colocam alguns elementos no local da consulta para auxiliá-lo e protegê-lo durante o trabalho:

☞ *Pedra ametista (lilás)* – depura o ambiente e abre a 3ª visão, facilitando a leitura. A ametista transmuta ódio, raiva e ressentimento, em amor.

☞ *Pedaço de carvão dentro de um copo com água* – filtra o ambiente. Obs.: o carvão deve ser trocado assim que afundar

☞ *Pequena faca ou adaga embaixo do pano* – protege o tarólogo, funcionando como um pára-raios e captando as energias que possam ser prejudiciais.

Para iniciar o jogo o tarólogo deve embaralhar as cartas (mínimo três, máximo sete vezes), para eliminar qualquer fluido da consulta anterior. O monte é colocado sobre a mesa em frente ao consulente, que deve cortá-lo em três. Muitos tarólogos pedem ao consulente para cortar para esquerda, que é o lado do coração. Entretanto, o corte para a frente, na direção do tarólogo, é a forma correta de cortar, pois leva a uma ligação astral entre consulente e tarólogo, resultando em uma boa consulta.

O tarólogo recolhe as cartas pegando primeiro o monte mais próximo do consulente, em seguida o monte mais próximo de si e por fim o monte do meio. Recolhendo primeiro as cartas mais próximas do consulente, o tarólogo atinge seu corpo sutil, onde estão contidas todas as informações que serão importantes para a consulta. Colocando as cartas que estão mais próximas de si, entre as cartas do monte mais próximo do consulente e as do monte do meio, o tarólogo não expõe os fatos de sua vida e cria um elo astral para a consulta.

Depois de cortadas, as cartas não devem ser embaralhadas novamente. O tarólogo coloca-as no centro da mesa e pede ao consulente para colocar suas mãos sobre elas. O tarólogo coloca as mãos sobre as mãos do consulente, ini-

ciando uma oração que invoca seu anjo de guarda, pedindo auxílio para que a consulta seja clara e benéfica para todos:

*Eu,.....(nome do tarólogo), invoco meu anjo de guarda.....(nome do anjo - ver Apêndice, pág. 153) peço para abrir minha terceira visão e aumentar minha clarividência, para que eu possa com isso auxiliar e orientar a(o) .....(nome do consulente), para o bem de todos os envolvidos na questão. Amém.*

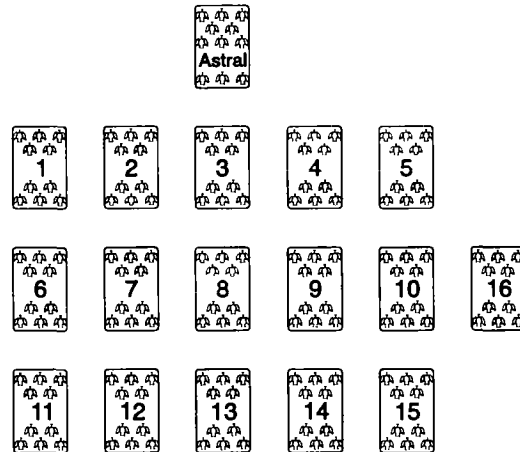
O tarólogo devolve o monte para o consulente, que repete o corte. Se durante o processo de corte ou em qualquer outro momento da consulta, cair uma carta no chão, ela deve ser considerada como uma mensagem para o tarólogo.

O próximo passo é distribuir as cartas pelo método escolhido e começar a leitura.

## Jogo das 16 Casas:

Existem vários métodos de tiragem, já difundidos pelos diversos livros que discutem o assunto. Entretanto, o Jogo das 16 Casas cria um sistema mais completo, que consegue abordar todos os níveis da vida do consulente e conseqüentemente abranger todas as dúvidas que ele possa ter, sem que precise fazer perguntas.

As cartas devem ser distribuídas, uma em cada casa, **com as figuras voltadas para baixo**, da seguinte maneira:



tarólogo porque quer saber se vai encontrar um grande amor. A resposta é favorável, porque o Rei de Copas responde como sim, no prazo de 1 ano.

### **Casa 2 (A família) – O Imperador**

O Imperador é uma carta que, conforme a tabela da pág. 61, responde como sim, portanto, o consulente se dá muito bem com sua família, é muito inteligente, tem opinião própria e sabe discutir sobre todos os assuntos.

### **Casa 3 (Uma mudança favorável) – A Morte**

O consulente passará por uma transformação mais espiritual do que material, pois apesar de A Morte responder como não para assuntos materiais, responde favoravelmente para assuntos espirituais. Portanto, no momento, as mudanças são espirituais, trazendo mais poder, que só poderá ser conseguido através de muita leitura. Desdobrando-se o 13 em  $1 + 3 = 4$ , a resposta é O Imperador (poder).

### **Casa 4 (Dinheiro e Profissão) – A Torre**

O consulente está passando por um momento de espera, pois o 16 responde negativamente. Seu trabalho não está definido, mas pode contar com o auxílio do anjo de guarda, que o está ajudando a descobrir sua verdadeira vocação.

### **Casa 5 (Algo a alertar) – O Diabo**

Esta carta responde de forma negativa para assuntos materiais, é hora de não gastar. Atenção para descobrir quem são os verdadeiros amigos. A soma  $1 + 5 = 6$  (Os Enamorados), mostra que o consulente pode encontrar alguém ligado ao plano sentimental, não confiável, aventureiro, galanteador. Atenção, pois a Casa 1 fala sobre o encontro com uma pessoa mais madura, portanto, deverá ter paciência para esperar. Apesar de estar protegido espiritualmente, alguém pode estar lançando algo negativo como a inveja, contra o consulente. É importante fortificar o anjo de guarda.

### **Casa 6 (Amor e filhos) – A Papisa**

A Papisa responde de modo afirmativo. Se o consulente namora, ele é provavelmente a “mãe” ou “pai” do namorado. Se está sozinho, conhecerá uma pessoa em breve, talvez no prazo de dois meses. Deve ser muito ligado à família e se tem filhos, preocupa-se muito com eles.

### **Casa 7 (Preocupação) – O Mago**

O Mago responde de modo afirmativo, portanto, não tem nada sério para se preocupar. O consulente quer ter uma vida nova, começar sua mudança pessoal, deve estar querendo tomar uma decisão.

### **Casa 8 (Alegria) – Rainha de Ouros**

O consulente terá muitos motivos de alegria, pois a rainha responde de forma positiva, realizada e duradoura; seu naipe é ouros, portanto as alegrias serão materiais.

### **Casa 9 (Viagem) – Valete de Espadas**

Não é o momento propício para viagens, pois o valete responde de forma negativa. Se insistir, poderá haver brigas e desentendimentos durante a viagem. Esta situação perdura apenas durante uma semana.

### **Casa 10 ( Bens, poupança, valores) – O Ermitão**

O consulente administra o dinheiro que entra com muita sabedoria, aproveitando os lucros obtidos para fazer novos investimentos.

### **Casa 11 (Novidade) – O Enforcado**

Todo o período ruim no campo material será definitivamente eliminado. Fim de um processo kármico. Cuidado com a acomodação espiritual. O consulente descobrirá sua verdadeira missão na Terra.

### **Casa 12 (Saúde) – A Roda da Fortuna**

Responde de forma positiva, portanto a saúde está boa. Talvez ocorram algumas alterações de pressão.

### **Casa 13 (Equilíbrio) – Rainha de Paus**

O consulente está em equilíbrio apesar de alguns problemas materiais, que com o passar do tempo se resolverão. Tem muita proteção astral; os anjos o consideram um ser muito especial.

### **Casa 14 (Acontecimento Imediato) – Valete de Ouros**

Rapidamente um dinheiro aparecendo, para resolver problemas imediatos.

### **Casa 15 (Casamento ou associação) – Ás de Copas**

No que se refere a assuntos de sociedade, tudo bem. Se o consulente é casado, o casamento está as mil maravilhas. Se for solteiro encontrará um amor duradouro.

### **Casa 16 (Uma mensagem do tarot) – A Temperança**

O tarot tem uma ótima mensagem para o consulente, que por ter muito bom senso para resolver todos os problemas da melhor forma possível, poderá ser presenteado pelo astral com uma viagem para o exterior.

Terminando a interpretação das 16 casas, começa a fase em que o consulente faz perguntas. As perguntas podem ser feitas para complementar o jogo anterior ou para sanar alguma dúvida que ainda não tenha sido resolvida.

O tarólogo recolhe as cartas, começando pela casa do astral e seguindo sucessivamente até chegar à última. Junta as cartas recolhidas ao monte restante e embaralha (no mínimo 3, no máximo 7 vezes). Abre um leque de cartas, da esquerda para a direita. A direção da abertura é importante porque abrindo da esquerda para a direita chama-se o anjo de guarda e

abrindo da direita para a esquerda chama-se o gênio contrário. A forma que o leque está aberto, representa a mente do tarólogo. Portanto, o leque deve estar disposto de uma forma organizada e agradável para quem olha.

O consulente deve pensar no assunto e formular uma pergunta em voz alta, para que haja intimidade entre ele e o tarólogo. Se a pergunta ficar no pensamento, além de dificultar a interpretação, compromete a interação entre consulente e tarólogo. Caso o consulente não aceite fazer a pergunta em voz alta, o tarólogo tem a liberdade de encerrar a consulta.

Depois de formular a pergunta, o consulente retira 3 cartas do leque, colocando-as em frente ao tarólogo, uma ao lado da outra, viradas para baixo, de forma que a primeira carta retirada fique ao lado esquerdo do tarólogo, a segunda no centro e a terceira à direita.

O tarólogo abre as cartas, começando com a da esquerda, analisa primeiro a soma para saber se a resposta da pergunta é sim ou não. Em seguida, analisa as cartas individualmente para completar a resposta.

Complementando o exemplo do Jogo das 16 Casas descrito anteriormente, tem-se:

➤ *O consulente deseja saber sobre um projeto profissional.*



Somamos  $5 + 0 + 0 = 5$ , responde favoravelmente. O projeto terá bons resultados, pois o consulente é o papa no assunto, e sendo ligado ao dever e à moral, faz tudo bem feito. Em breve terá uma grande satisfação, pois quando o valete acompanha uma resposta positiva, indica rapidez e como é valete de ouros indica entrada rápida de dinheiro.

*Em quanto tempo?*

O Papa é número 5, a carta que está ao lado do número é cavaleiro (que representa meses), portanto, esse acontecimento favorável será dentro de 5 meses.

Após a interpretação, o tarólogo recolhe as três cartas, colocando-as no canto direito (essas cartas não devem voltar ao leque) e continua com as perguntas:

- ⇒ *O consulente pergunta sobre a saúde, que já foi analisada na casa 12 da jogada de 16 cartas. Ele pode querer mais esclarecimentos perguntando novamente. Se tiver saído algo como uma operação, isto pode ser confirmado numa pergunta específica.*



A soma  $0 + 8 + 21$  é igual a 29; como não temos o arcano 29, deve-se desdobrar,  $2 + 9 = 11$ . O 11 responde favoravelmente, portanto, a saúde está bem; mesmo assim, O Cavaleiro de Espadas indica uma operação que esta a caminho, A Justiça recomenda a procura de um médico e O Mundo mostra que apesar desse problema, tudo está bem. Se o consulente quiser saber onde se localiza o problema, basta desdobrar o número 11,  $1 + 1 = 2$  (A Papisa), indica sensibilidade de útero e ovários.

- ⇒ *O consulente pergunta, se tudo sairia bem se houvesse alguma mudança em seu negócio que está em expansão.*



A resposta será positiva, pois a soma  $9 + 13 + 1 = 23$ , que desdobrado em  $2 + 3 = 5$  (O Papa). O Ermitão mostra que consulente é sábio, cauteloso e não está fazendo nada às pressas. A Morte indica que ele está passando por uma

transformação e corte de tudo o que é ultrapassado e velho, para um novo ponto de partida em sua vida, que é indicado pelo Mago. Seu negócio será um sucesso.

- ⇒ *conforme foi colocado na jogada das 16 casas, aparece o encontro de uma pessoa mais velha que seria seu grande amor. Isso realmente acontecerá?*



A soma  $20 + 0 + 14 = 34$ , desdobrada  $3 + 4 = 7$ , é O Carro, que além de responder favoravelmente, indica que a pessoa aparecerá em seu local de trabalho. O Julgamento mostra que tanto o consulente como a pessoa em questão, têm uma forte ligação com a família. O Valeta de Espadas indica que pode haver divergências de opiniões. A Temperança está dizendo que o consulente precisa ter bom senso para não desprezar esta pessoa.

O consulente poderá fazer perguntas, retirando de três em três cartas até acabar o leque. Se durante as perguntas o leque ficar com um espaço vazio entre as cartas, o tarólogo deve juntá-las, pois como o leque representa a sua mente, uma brecha entre ele indica que toda a sua percepção se perdeu.

Terminada a consulta, o tarólogo embaralha novamente as cartas, abre um novo leque e retira uma carta, que indicará se o consulente gostou ou não da leitura.

No caso, a carta retirada foi o **Ás de espadas**:

O consulente ficou satisfeito com a consulta, principalmente pelas orientações de trabalho.

## Jogo das 16 Casas com 2 cartas:

Este método de tiragem só deve ser usado quando o tarólogo conseguir dominar, através da prática, a técnica do jogo anterior, interpretando com desenvoltura as quarenta e duas cartas que compõem o *Tarot dos Anjos*.

As primeiras dezesseis cartas devem ser distribuídas da mesma forma que no Jogo das 16 Casas com uma carta. Em seguida coloca-se mais uma carta em cada casa, com exceção da casa do Astral, que deve ter apenas uma carta. A leitura começa normalmente pela casa do astral e sucessivamente pelas outras casas, tomando-se o cuidado de abrir primeiro a carta que estiver embaixo. A segunda carta complementa a resposta da primeira. A soma das duas cartas, informa se a resposta é favorável ou não e prevê em quanto tempo o fato irá acontecer. Por ex.: O Mago (1) + A Imperatriz (3) = 4. A resposta é favorável e acontecerá em quatro meses.

O exemplo a seguir descreve uma jogada completa do Jogo das 16 Casas com 2 cartas:

### Casa do Astral

**O Carro:** o jogo será ótimo, esclarecendo todas as dúvidas, principalmente questões de trabalho. Esta carta indica que o consulente é uma pessoa que triunfará em todos os aspectos da vida.

### Casa 1 (O consulente):

**Ás de copas:** o consulente é uma pessoa muito amorosa, que sente grande amor pela vida. Possibilidade de um convite para sociedade ou casamento à vista.

Complementar a informação com a segunda carta:

**O Papa:** com certeza haverá um convite de sociedade ou uma proposta de casamento. Isto acontecerá rapidamente, pois O Papa está acompanhado do Ás de Copas, que indica algo imediato.

A soma  $0 + 5 = 5$ , responde de modo positivo.

### **Casa 2 (A família):**

**Ás de espadas:** o consulente é uma pessoa vitoriosa perante a família. Gosta de trabalhar e participar suas vitórias aos entes queridos.

**O Imperador:** o consulente preocupa-se com o bem estar da família, e esta carta mostra que sua preocupação no momento é com o pai.

A soma  $0 + 3 = 3$ , responde favoravelmente.

### **Casa 3 (Uma mudança favorável):**

**O Julgamento:** o consulente quer tomar uma decisão, mas está preocupado com o que a família poderá pensar desta atitude. Ele preza muito a família e não quer sentir-se cobrado ou julgado por ela.

**Rainha de Copas:** o consulente provavelmente tomará esta decisão, pois seguirá mais o coração. Como a soma das duas cartas ( $20 + 0 = 20$ ) é a carta do julgamento, que responde como dúvida, o tarólogo deve alertar o consulente sobre essa decisão, da qual poderá arrepender-se depois e tirar outra carta do monte para confirmar a resposta:

**Rainha de ouros:** o consulente provavelmente persistirá na decisão, pois no fundo sabe que tudo correrá bem, mas como persiste a mesma soma:  $20 + 0$  (rainha de ouros) = 20, deve-se puxar mais uma carta:

**A Roda da Fortuna:** indica mudanças fortuitas, então  $20 + 10 = 30 / 3 + 0 = 3$  (A Imperatriz) a resposta final indica uma mudança muito benéfica.

### **Casa 4 (Dinheiro e profissão):**

**O Mundo:** o consulente está vivendo seus melhores dias no trabalho. Adora o que faz e seu trabalho é muito importante, trazendo-lhe enormes recompensas e satisfações.

**Rainha de Paus:** esta carta mostra que o consulente é dos melhores em sua área, um verdadeiro mestre.

A soma  $21 + 0 = 21$  é positiva, portanto confirma que o trabalho é a melhor coisa do mundo para o consulente.

### Casa 5 (Algo a alertar):

**Valete de Ouros:** o consulente deve ter cuidado com gastos financeiros neste período e comentar o menos possível sobre sua vida particular.

**A Papisa:** mais atenção com a mãe ou com os filhos. A carta da papisa pode estar alertando para uma sensibilidade no útero ou ovários.

A soma  $2 + 0 = 2$  é favorável, portanto não há nada sério para alertar.

### Casa 6 (Amor e filhos):

**Ás de Paus:** o consulente está muito protegido, tanto com os filhos, como no amor.

**O Diabo:** apesar da proteção espiritual que tem, algo está amarrado no plano material, pois a carta 15 responde de modo negativo.

A soma  $0 + 15 = 15$ , mostra que no amor as coisas estão confusas e amarradas, prejudicando a comunicação.

Se o consulente é solteiro, significa que o encontro com sua alma gêmea no plano espiritual já está concretizado. Falta o encontro material, que só depende do consulente. Se desdobrarmos  $1 + 5 = 6$  provavelmente no prazo de 6 meses isto pode estar ocorrendo.

### Casa 7 (Preocupação):

**Cavaleiro de Ouros:** o consulente está preocupado com a entrada de mais dinheiro, para concretizar seus planos que estão pendentes.

**A Torre:** é necessário abrir mais a mente, para não deixar as oportunidades escaparem.

A soma:  $0 + 16 = 16$ , mostra que o consulente está preocupado, achando que as coisas estão demorando para acontecer. Pode estar passando pelo trânsito de Saturno, período em que o astral está preocupado somente em aprimorar seus conhecimentos e a sua espiritualidade. O jogo enfatiza, que apesar de muita preocupação, o consulente está no caminho certo:  $1 + 6 = 7$  (O Carro) – direção.

### **Casa 8 (Alegria):**

**Cavaleiro de Paus:** o consulente está para receber uma alegria, que deve estar relacionada com contratos, estudo ou espiritualidade.

**Valete de Espadas:** este é o único arcano menor que responde de forma negativa. As pessoas que estão próximas, poderão ir contra seus projetos, mas o consulente tem que ir em frente. Apesar deste arcano responder de forma negativa, a casa da alegria só fala de coisas boas.

A soma  $0 + 0 = 0$ , responde de forma positiva.

### **Casa 9 (Viagem):**

**Rei de Copas:** mostra uma viagem, no prazo de um ano, trazendo muita satisfação para o consulente, pois existe a possibilidade de encontrar sua alma gêmea.

**Rei de Ouros:** esta carta mostra que esta viagem chegará no momento certo. O consulente, já munido desta informação, deve guardar dinheiro, pois será uma viagem longa e proveitosa.

A soma  $0 + 0 = 0$ , responde de forma afirmativa.

### **Casa 10 (Bens, poupança, valores):**

**Rainha de Espadas:** o consulente está bem financeiramente, mas ficará melhor ainda. Sabe que não deve esperar nenhum lucro vindo de jogos ou sorteios, como loterias, rifas etc. Todo seu dinheiro, provém de muito trabalho.

**A Imperatriz:** o consulente sabe o que quer, encara todo o tipo de problema de frente. É fino, educado, gosta das coisas caras, terá uma velhice ativa profissionalmente e tranqüila financeiramente.

A soma  $0 + 3 = 3$ , responde de forma afirmativa.

### **Casa 11 (Novidade):**

**A Justiça:** o consulente está entrando em uma fase de muito equilíbrio, principalmente com a aquisição de algo novo em

sua vida. Fechamento de um bom contrato.

**O Sol:** muito sucesso, com o aparecimento somente de coisas boas.

A soma das cartas:  $8 + 19 = 27 = 9$ , O Ermitão, que responde de forma favorável. O 9 é o número da proteção dos anjos.

### Casa 12 (Saúde):

**O Louco:** o consulente deve estar com um novo ritmo de vida mais agitado, por isso, pode estar menosprezando sua saúde. O louco algumas vezes indica abuso de remédios.

**A Morte:** indica que algo deve ser limpo no organismo.

O Louco é o arcano sem número, ou o arcano de número 22.

A soma das duas cartas indicará como está a saúde:  $0 + 13 = 13$  ou  $22 + 13 = 35 / 3 + 5 = 8$ , A Justiça, respondendo que apesar de estar em equilíbrio, precisa procurar um médico, pois o 8 é o número da medicina. Sua saúde não está boa, deve limpar algo que existe no organismo. A soma  $1 + 3 = 4$ , indica que essa limpeza deve acontecer no prazo de 4 meses.

#### **Importante:**

Em hipótese alguma, A Morte representa a morte física. Na interpretação do tarot, as informações passadas ao consulente são depuradas e elaboradas, diferindo totalmente das previsões feitas por aqueles que trabalham com carto-mancia.

### Casa 13 (Equilíbrio):

**Valete de Copas:** o consulente não está em equilíbrio, pois ainda está carente.

**Os Enamorados:** o consulente tem algumas dúvidas de ordem pessoal e emocional. Está carente em relação ao parceiro ou sente-se muito sozinho.

A soma  $0 + 6 = 6$  indica dúvida, por isso é necessário puxar mais uma carta do monte.

**Rei de Espadas:** vai encontrar um equilíbrio material e profissional, mas a soma continua sendo 6, por isso deve-se puxar mais uma carta do monte.

**Cavaleiro de Espadas:** convite para trabalhar em outro lugar, mas a soma continua sendo 6, devemos puxar outra carta.

**O Enforcado:** mostra que o consulente não deve contar com os outros para resolver seus problemas, que só poderão ser solucionados por sua própria força.

A soma  $6 + 12 = 18$ , mostra que o consulente não está em equilíbrio e a causa deste descontrole é de ordem emocional e não material. Pode-se dizer que o consulente poderia readquirir seu equilíbrio, com uma mudança de residência, pois isto poderia influenciar sua parte emocional. Esta possibilidade é mostrada pelo número 18 (A Lua), que tem como um dos seus significados, mudança de residência

#### **Casa 14 (Acontecimento Imediato):**

**Rei de Paus:** realização de sua parte espiritual, da sua vocação de lecionar para passar às pessoas qualquer tipo de conhecimento, inclusive espiritual.

**Ás de Ouros:** realização material, com a entrada de um dinheiro rápido.

A soma  $0 + 0 = 0$ , é resposta favorável.

#### **Casa 15 (Casamento ou Associação):**

**A Lua:** o consulente deve se precaver, tanto no casamento, quanto na sociedade. Podem ocorrer algumas mudanças.

**O Ermitão:** esta carta indica que o consulente deve encarar essas mudanças com calma.

A soma  $18 + 9 = 27 / 2 + 7 = 9$ , mostra novamente o ermitão, que responde favoravelmente e reafirma a recomendação de agir com ponderação, usando a sabedoria

#### **Casa 16 (Uma mensagem do tarot):**

**Cavaleiro de Copas:** o consulente está para receber uma satisfação

**A Força:** o consulente tem muita força de vontade e tudo o que foi relatado na consulta, poderá ter influência no equilíbrio entre espírito e matéria.

A soma  $0 + 11 = 11$ , mostra que a mensagem é favorável.

Terminada a leitura da última casa, o tarólogo recolhe as cartas, sempre começando pela casa do astral, depois embaralha, abre o leque e responde às perguntas do consulente, que poderá fazer quantas perguntas desejar, enquanto durarem as cartas.

Após as perguntas, o tarólogo embaralha novamente as cartas, abre o leque e retira uma carta que irá dizer se o consulente gostou ou não da consulta.

## TIRANDO DÚVIDAS

A experiência em ministrar cursos de tarot, trouxe a compreensão de que as principais dúvidas daqueles que estão começando a descobrir esse oráculo são muito parecidas, podendo ser relacionadas e respondidas, com o intuito de saná-las com maior facilidade.

### **01) O cavaleiro indica que algo está a caminho, mas para durar ou não?**

Depende da força de vontade do consulente e da situação em que acontece. Irá receber algo e caberá a ele decidir se era isso que queria e se vale a pena manter ou não. Não se pode perder as oportunidades.

### **02) A Rainha e o Rei representam coisas que já aconteceram?**

Não necessariamente. A interpretação de cada carta está intrinsecamente ligada à questão que ela vai responder. Por ex.: *Como estou perante minha família?* – *Rainha de ouro*: há muito tempo sinto-me realizado, ajudo financeiramente minha família. *Sou um bom marido?* – *Qualquer Rei*: sim, faz tempo. *Serei bem sucedido na vida?* – *Qualquer Rei*: sim, futuramente.

### **03) Quando acontecer uma carta negativa ao lado de um valete, o que foi perguntado não acontece de jeito nenhum?**

O valete torna-se pouco quando a soma das cartas for igual a um número que responda negativamente. É muito difícil do fato acontecer, entretanto o consulente pode insistir em tentar realizá-lo e o tarólogo tem a obrigação de alertá-lo sobre as conseqüências.

### **04) Quantas cartas podem ser puxadas para responder uma pergunta?**

O ideal seria puxar 3 cartas, fazer a soma e verificar a resposta, analisando seus significados. Entretanto, não existe nenhum problema em se puxar mais ou menos cartas. Quando

ainda se é inexperiente, sente-se a necessidade de puxar mais cartas e quando a experiência já é bem grande, pode-se obter uma resposta puxando apenas uma carta.

**05) Se na casa do trabalho sair uma carta de copas, como poderíamos interpretá-la?**

O naipe de copas pode representar tanto o amor, como uma satisfação em qualquer área. Na casa do trabalho ele indicaria que a pessoa está satisfeita com seu trabalho.

**06) Quando sai o ás de espadas, ou qualquer outra carta de espadas, quer dizer que alguma coisa vai ser cortada?**

Se a soma das três cartas resultar em um número que responde negativamente ou como dúvida (6, 12, 13, 15, 16, 18, 20), a espada contida em uma das três cartas pode representar um corte.

**07) O rei pode representar uma pessoa mais jovem que seja madura?**

Sim. Normalmente o rei representa pessoas maduras, isso não impede que elas sejam jovens.

**08) Como fazer para não captar energias negativas durante uma consulta?**

Em primeiro lugar, alimentar-se para equilibrar o chackra do instinto. Usar no ambiente da consulta, os elementos citados na pág. 85. Deixar sempre uma vela de sete dias para o seu Anjo Guardião. Sempre que sentir algo negativo, falar a palavra INCONSTÂNCIA.

**09) Pode jogar durante a menstruação?**

É aconselhável que não, pois nesse período é feita também uma limpeza da aura e o consulente vem com problemas que poderão impregná-la durante a consulta.

**10) Pode jogar quando a taróloga está grávida?**

Sim. Apesar de não existir o risco de se pegar algum miasma, é aconselhável o uso de uma peça vermelha no chackra do instinto, para protegê-lo.

**11) Pode jogar quando a consulente está grávida?**

Sim. Não há nenhum inconveniente.

**12) O que significa quando a carta sai de cabeça para baixo?**

Como o tarot é cabalístico, o importante é o resultado da soma das cartas e não se ela está invertida.

**13) O que fazer quando só aparecem coisas ruins?**

Parar o jogo, verificar o nome do anjo pessoal e fazer uma oração para cortar qualquer coisa negativa. A palavra INCONSTÂNCIA também é utilizada nesses casos.

**14) Pode-se influenciar as cartas do tarot?**

Sim. Quando jogar o tarot para pessoas conhecidas, é necessário manter uma certa distância e interpretar o que realmente as cartas estão querendo dizer. Deve-se pensar firmemente no motivo das perguntas, para que não apareçam outras respostas.

**15) Quando as cartas negativas podem ser positivas?**

Quando a pergunta é relativa à espiritualidade. Por ex.: *Jogarei bem o Tarot?* A Roda da Fortuna (10), O Mago (1) e a Papisa (2). A Soma é igual a 13 – a resposta é positiva. As únicas cartas negativas que nunca podem ser positivas são O Diabo (15) e A Lua (18).

**16) Como calcular o tempo de algo que vai acontecer?**

Somando as cartas. O resultado será convertido em tempo, geralmente em meses. Por ex.: O Imperador (4) + O Papa (5) + O Enforcado (12) = 21 / 2 + 1 = 3. A soma é igual a 3, portanto o tempo será de 3 meses. Evite falar em anos pois pode ficar no inconsciente do consulente e acomodá-lo. Se a soma representar um dos meses do ano que ainda não passou, o acontecimento pode ser neste mês. Por ex.: O Imperador (4) + O Papa (5) + Valete (0) = 9. A soma é igual a 9, portanto tudo terá acontecido até o mês de setembro

**17) Como calcular o tempo quando as três cartas não têm número?**

Baseado na primeira figura: Valete = semanas; Cavaleiro = meses; Rei/rainha = até 1 ano; Às = imediato.

**18) Como saber se alguma coisa que se quer, já é conhecida ou ainda vai conhecer?**

Analisando a posição do rosto da figura. Se estiver virado para a esquerda do tarólogo é passado. Se estiver olhando para a direita é futuro.

**19) Ao virar as cartas, estas devem ficar voltadas para o consulente ou para o tarólogo?**

Para o tarólogo, porque é ele que irá interpretá-las.

**20) *Pode se cobrar a consulta?***

Pode. A quantia deve ser determinada com muito bom senso, lembrando que 10% da consulta deve ser aplicado em benefício de outras pessoas ou para comprar material para o aperfeiçoamento do tarólogo.

**21) *Pode entrar mais de uma pessoa para a consulta?***

Melhor não. Porque o astral daquela pessoa pode interferir na consulta.

**22) *É possível visualizar nomes ou coisas durante a consulta?***

Sim. Depende da sensibilidade do tarólogo.

**23) *Existe algum problema em treinar o jogo no quarto, na cama?***

Não, desde que o tarot ainda não tenha sido consagrado.

**24) *Se não quiser mais o tarot, o que devo fazer com ele?***

Não deve emprestá-lo ou dá-lo a ninguém. O procedimento correto é queimá-lo e jogar as cinzas ao vento.

**25) *Onde deve ser guardado o tarot?***

Em um saquinho de seda ou de feltro, da cor de sua preferência.

**26) *Em quanto tempo o tarólogo iniciante começa a sentir-se mais seguro?***

Depois de cinco meses de prática e estudo, o tarólogo começa a se sentir mais seguro. Entretanto, esse tempo é relativo, pois se a freqüência de consultas for grande, o tempo tende a ser proporcionalmente menor.

**27) *É possível realizar o jogo mesmo sem a pessoa estar presente?***

Sim. Basta imaginá-la à sua frente e continuar normalmente.

**28) *É possível responder a uma pergunta puxando apenas uma carta?***

Sim. Depois que já tiver bastante prática.

**29) *Quanto tempo dura uma consulta?***

No mínimo uma hora. Meia hora para o Jogo das 16 casas e meia hora para perguntas.

**30) *O jogo pode ser feito a qualquer hora?***

Sim. Como o tarot não está ligado a nenhuma religião, não há imposição de horário.

# SUGESTÕES DE INTERPRETAÇÃO

Para facilitar o jogo do tarólogo iniciante, elaborei baseada em minha experiência diária, algumas dicas que o auxiliarão na caminhada oracular. Somente a prática, a dedicação e os estudos, permitirão ao tarólogo desenvolver seu próprio código de interpretação, para ler todas as jogadas com desenvoltura e sem qualquer receio.

## CASA DO ASTRAL:

**O Mago:** o jogo será altamente benéfico. O consulente possui um poder espiritual excelente. Entenderá a consulta e terá grande habilidade para resolver todas as questões.

**A Papisa:** o consulente receberá com muita atenção as orientações do tarólogo, falando pouco e fazendo poucas perguntas.

**A Imperatriz:** o consulente tem os pés no chão, procurará a praticidade de tudo que será colocado durante a consulta.

**O Imperador:** o consulente se interessará apenas pela verdade colocada de forma honesta. É provável que anote ou grave a consulta.

**O Papa:** a consulta será tão interessante para o consulente, que ele aprenderá sobre as cartas do tarot e provavelmente quererá estudar os temas esotéricos.

**Os Enamorados:** o consulente é uma pessoa curiosa e pode estar apenas querendo "testar" o tarólogo. Recolha as cartas, acenda uma vela e ofereça ao anjo de guarda do consulente e recomece o jogo.

**O Carro:** o consulente procura uma nova direção para sua vida e através da consulta obterá bons resultados.

**A Justiça:** a consulta será equilibrada e harmônica.

**O Ermitão:** a consulta transcorrerá bem, trazendo sabedoria para ambas as partes.

**A Roda da Fortuna:** todos os acontecimentos citados durante a consulta, terão resultados rápidos e benéficos.

**A Força:** o consulente é um batalhador e a consulta dará a ele um novo estímulo para seguir em frente.

**O Enforcado:** o consulente é uma pessoa muito acomodada, não fará nada do que o tarólogo disser. Interrompa a consulta, acenda uma vela para o anjo de guarda do consulente e comece novamente a leitura.

**A Morte:** os prazos marcados pelo tarot sofrerão algumas mudanças. É aconselhável acender uma vela para o anjo de guarda do consulente e recomeçar a consulta.

**A Temperança:** utilizando-se do bom senso que lhe é peculiar, o consulente saberá tirar proveito da consulta para equilibrar-se.

**O Diabo:** o astral está carregado; existem influências astrais negativas. Recolha as cartas, acenda uma vela para o anjo de guarda do consulente e recomece a leitura.

**A Torre:** o jogo será confuso, o consulente não entenderá a consulta, por isso deve ser acesa uma vela para o anjo de guarda do consulente e recomeçar o jogo.

**A Estrela:** o consulente é humilde, tem bom coração e está em harmonia com o mundo angelical. Nesse caso é importante o tarólogo enfatizar a questão da valorização de si mesmo.

**A Lua:** o consulente fará pedidos impossíveis. É uma pessoa que procura vários centros espirituais e jogos; precisa estar mais consciente, ter os pés no chão. É melhor parar o jogo, acender uma vela para o anjo de guarda do consulente e só então começar novamente.

**O Sol:** o brilho do consulente será a razão de uma consulta de sucesso.

**O Julgamento:** o astral pede ao consulente que ele procure ampliar seus conhecimentos sobre magia e esoterismo. Interrompa o jogo, acenda uma vela para o anjo de guarda do consulente e comece novamente embaralhando as cartas.

**O Mundo:** Tudo transcorrerá bem na consulta – o consulente é amado pelos anjos.

**O Louco:** o consulente passará por uma mudança de religião ou de filosofia de vida.

**Qualquer Valeta:** o consulente é materialista e tem pouca fé. Para que a consulta transcorra bem, será necessário que ambos façam uma oração.

**Qualquer Cavaleiro:** as descobertas feitas na consulta, trarão grande satisfação ao consulente.

**Rei / Rainha de Copas:** o astral está feliz pela presença do consulente. Ele é muito amado pelos anjos.

**Rei / Rainha de Paus:** o tarólogo está diante de um sacerdote espiritual, uma pessoa que já trabalhou com as energias astrais. Se o consulente não tem conhecimento disto, indique leituras para seu aprimoramento.

**Rei / Rainha de Espadas:** o consulente é um vitorioso. O jogo transcorrerá bem.

**Rei / Rainha de Ouros:** o consulente está propenso a ganhos financeiros, auxiliado pelo otimismo e bom astral que possui.

**Âs de Ouros:** consulta excelente – muita sorte.

**Âs de Paus:** proteção angelical.

**Âs de Espadas:** a consulta revelará ao consulente seu potencial para a vitória.

**Âs de Copas:** a consulta trará muita satisfação ao consulente.

## **CASA 1 (O consulente):**

**O Mago:** quer encontrar um novo ponto de partida para sua vida. É um grande estudioso e curioso, sempre buscando novidades.

**A Papisa:** dará a luz a uma nova idéia; está preocupado com o lar. Se for homem, poderá abrir um novo negócio ou novas filiais. Se for de meia idade, está preocupado com os filhos. Se for jovem, está pensando em gravidez ou deve ter cuidado com ela.

**A Imperatriz:** sabe o que quer, encara todos os problemas de frente. É cético, está sempre querendo ver para crer. Está preocupado com o lado financeiro.

**O Imperador:** gosta de estudar, é culto e está bem social e financeiramente. Pode ser conservador, costuma impor suas idéias e não gosta de abrir mão das coisas. Está desconfiado da consulta e provavelmente perguntará ao tarólogo como

ele chegou às conclusões divinatórias. Ocupará uma posição de destaque em poucos meses.

**O Papa:** o consulente é uma pessoa boa, cumpridora de seus deveres e obrigações. Está interessado em saber sobre seu casamento e filhos. Em poucos meses terá a possibilidade de montar um negócio e não haverá problema se for em sociedade. Se for adolescente, está preocupado com os estudos e pode estar em atrito com os pais.

**Os Enamorados:** é curioso, gosta de falar e de fazer novas amizades, mas nesse momento está confuso, com muitas dúvidas. Pode ser dúvida entre dois amores, entre duas profissões.

**O Carro:** quer encontrar a direção certa. É um líder, um trabalhador; está preocupado com o local de trabalho. Pode aparecer uma viagem de negócios.

**A Justiça:** o consulente está em equilíbrio, entretanto, pode estar passando por algum processo jurídico. Seria bom dar uma verificada na saúde, pois o oito está ligado ao caduceu de mercúrio, símbolo da saúde e da espiritualidade.

**O Ermitão:** autodidata e auto-suficiente, o consulente é um sábio. Independente da idade, é uma pessoa madura. Pode estar sentindo-se carente e até mesmo estar em busca de sua alma gêmea. Terá revelações em alguns meses.

**A Roda da Fortuna:** um bom dinheiro, uma nova oportunidade a caminho. Acontecimentos rápidos.

**A Força:** tem força de vontade e equilíbrio entre espírito e matéria. Se estiver passando por um período em que esteja engordando, poderá ser porque não está sexualmente satisfeito. Todos os seus esforços serão recompensados.

**O Enforcado:** sente-se atado; está passando por um período crítico, kármico. Precisa trabalhar com orações para que tudo se resolva.

**A Morte:** vai ocorrer uma transformação, uma limpeza. Vida nova; terá o poder necessário para manter-se firme.

**A Temperança:** pode estar se preparando para uma viagem que será bem sucedida.

**O Diabo:** sente-se amarrado; quer falar e não consegue. Normalmente é mal compreendido pelas pessoas. Detém grande força espiritual e pode estar ligado a uma grande paixão. Atravessará um período um pouco crítico.

**A Torre:** o consulente está confuso e passa por um período difícil; foi procurar o tarólogo para encontrar um caminho, ter uma luz ( $1 + 6 = 7 \Rightarrow$  quer encontrar a direção). Pode ser que ele esteja tomando calmantes. Superando esta fase, poderá ser um escolhido do astral para ministrar cursos e/ou palestras.

**A Estrela:** tem uma boa estrela, é otimista e extremamente humilde. Procura por uma nova perspectiva de vida, principalmente no que diz respeito ao setor financeiro.

**A Lua:** muito místico, adora assuntos espirituais. Existe algo oculto. Possibilidade de viagens ao litoral, mudança de residência ou a realização de uma reforma na atual. O consulente pode estar deprimido e tomando algum tipo de medicamento, como por exemplo remédio para emagrecer.

**O Sol:** o sucesso está presente na vida do consulente. Êxito nos negócios, no casamento, com os filhos – nada o preocupa.

**O Julgamento:** sente-se cobrado, julgado; está sem forças para seguir em frente. Precisa orar mais, pois tem a proteção angelical.

**O Mundo:** O consulente é a melhor pessoa do mundo. Tudo está bem.

**O Louco:** tomará uma decisão importante, um novo passo para mudar de vida. Pode aparecer a possibilidade de viajar. Deve tomar cuidado com bebidas alcoólicas.

**Valete de Ouros:** está preocupado com dinheiro, pois está ganhando pouco.

**Valete de Copas:** está carente.

**Valete de Paus:** precisa se proteger espiritualmente.

**Valete de Espadas:** está passando por um período de brigas e desentendimentos.

**Cavaleiro de Copas:** uma grande satisfação amorosa está a caminho. Se for casado, pode acontecer ou estar acontecendo uma relação extraconjugal e caberá ao consulente decidir se isso é bom ou ruim.

**Cavaleiro de Paus:** se for adolescente, deve estar passando por provas ou por algum concurso. Se for um homem maduro, está para fechar um contrato. Se for mulher, quer conhecer mais a espiritualidade.

**Cavaleiro de Ouros:** está a caminho de ganhar algum dinheiro e será importante guardá-lo.

**Cavaleiro de Espadas:** terá uma nova proposta de trabalho.

**Rei / Rainha de Copas:** muito amoroso e querido por todos. Ótimo pai/mãe.

**Rei / Rainha de Paus:** se for uma pessoa já madura, está muito bem espiritualmente. Se for adolescente, não precisa se preocupar com os estudos, pois conseguirá ultrapassar todos os estágios com êxito.

**Rei / Rainha de Espadas:** o consulente terá êxito profissional, com possibilidade de aprimorar os seus conhecimentos no exterior.

**Rei / Rainha de Ouros:** se for homem, é muito econômico, chegando até mesmo a ser pão-duro. Se for mulher, é aquele tipo de mãe que não deixa faltar nada para os filhos ou para a família.

**Ás de Copas:** casamento à vista ou sociedade bem-vinda. Essa carta representa o Graal, e conseqüentemente é sinônimo de sucesso.

**Ás de Paus:** tem proteção espiritual.

**Ás de Ouros:** muita sorte e muito dinheiro.

**Ás de Espadas:** é um vitorioso.

## **CASA 2 (A família):**

**O Mago:** o consulente é constantemente requisitado pela família para tomar as decisões. Pode ocorrer a compra ou mudança de residência; um novo ponto de partida.

**A Papisa:** deve estar mais atento com a mãe. Provavelmente é o grande pai/mãe para os seus familiares.

**A Imperatriz:** pode estar preocupado com a filha mais velha ou a irmã mais velha, estar um pouco distante e sem paciência com os familiares.

**O Imperador:** cabe ao consulente o sustento da família. Se for mulher, pode estar preocupada com o marido; ele é muito crítico e costuma discordar das coisas que ela faz. A carta do imperador mostra também a forte presença paterna, portanto, pode haver também a preocupação com o pai.

**O Papa:** tem o respeito de toda a família. Pode estar preocupado com os pais.

**Os Enamorados:** talvez esteja com dúvidas se deve continuar

no lar. A carta dos enamorados é a carta das artes, portanto, é possível que o consulente venha a desenvolver seus dons artísticos.

**O Carro:** mantém o controle, a direção do lar. Alguém da família deve estar para viajar.

**A Justiça:** existe harmonia e equilíbrio no lar. Pode estar para assinar um contrato.

**O Ermitão:** grande estudioso. É cobrado por fazer tudo sozinho, sem interação.

**A Roda da Fortuna:** mudanças favoráveis para a família.

**A Força:** está em equilíbrio; sente-se seguro, querido e bem visto. Suas opiniões são solicitadas pelas pessoas com as quais convive.

**O Enforcado:** a família é kármica e o consulente pode estar passando por problemas para transmutar isto em Dharma.

**A Morte:** provavelmente está pensando em transformar ou reestruturar os valores familiares. Também pode indicar uma separação.

**A Temperança:** harmônico, tem jogo de cintura para resolver os problemas. Possivelmente alguém da família irá viajar para o exterior.

**O Diabo:** não há entendimento, falta diálogo e o consulente sente-se amarrado. Precisa fazer algo para proteger mais o lar, como ler salmos, acender velas para o anjo de guarda etc.

**A Torre:** é mal compreendido pelos familiares, as coisas não andam muito bem. Período de estudos.

**A Estrela:** paz, harmonia, disposição para ser prestativo com a família.

**A Lua:** pintura, reforma ou mudança de residência. Deve cuidar da segurança da casa, estar alerta com os empregados e procurar falar o menos possível da vida pessoal.

**O Sol:** a família está unida e feliz.

**O Julgamento:** sente-se julgado e cobrado por todos que sempre pedem mais atenção, pois apesar de sua dedicação, não consegue satisfazer as pessoas.

**O Mundo:** proteção dos anjos, harmonia no lar.

**O Louco:** gostaria de ser mais livre. Pode acontecer uma viagem ao exterior e deve ser tomada uma decisão imediata perante a família.

**Valete de Ouros:** preocupação com a parte financeira dos filhos. Poderá estar havendo falta de atenção para suprir suas necessidades (roupas novas, livros, estudos etc.).

**Valete de Copas:** sente-se carente. Se tem filhos, deve ser mais carinhoso com eles.

**Valete de Paus:** tem proteção espiritual e se tem filhos, deve orientá-los nos estudos.

**Valete de Espadas:** o consulente está brigando consigo mesmo para ter mais paciência com os familiares. Poderá estar com problemas com o filho mais novo, talvez porque ele seja briguento.

**Cavaleiro de Copas:** está a caminho de uma satisfação trazida por um irmão ou parente querido, que deve ter mais ou menos trinta anos.

**Cavaleiro de Paus:** está a caminho de receber auxílio espiritual (proteção). Deve preparar um altar, com bíblia, anjinhos etc., para captar a energia.

**Cavaleiro de Ouros:** está chegando um ganho financeiro ou um irmão está precisando de dinheiro.

**Cavaleiro de Espadas:** está a caminho de vitórias profissionais, reequilibrando o orçamento familiar. Poderá receber um convite de algum irmão para fazer negócio.

**Rei / Rainha de Copas:** presença de um marido amoroso ou de um pai prestativo. Presença de mãe ou esposa amorosa.

**Rei / Rainha de Paus:** casa protegida. Proteção espiritual no lar, provavelmente proporcionada pela presença de pessoas mais velhas.

**Rei / Rainha de Ouros:** o consulente sabe administrar bem o lar.

**Rei / Rainha de Espadas:** trabalho no lar, inclusive com a possibilidade de montar um escritório em casa.

**Ás de Copas:** casamento de uma pessoa da família a caminho. Total realização.

**Ás de Paus:** muita proteção no lar.

**Ás de Ouros:** período de muita sorte, acontecimentos favoráveis para todos os familiares.

**Ás de Espadas:** sua casa está com a proteção do Arcanjo Miguel. Nenhum mal tem força para penetrar ou invadir seu lar.

### **CASA 3 ( Mudanças):**

**O Mago:** um novo ponto de partida. Algo novo aparecendo em um mês.

**A Papisa:** o consulente terá uma nova idéia e deverá guardar segredo sobre essa intuição.

**A Imperatriz:** período de maior racionalidade; coloque os pés no chão. Muita prosperidade e dinheiro. A família poderá dizer que você está distante.

**O Imperador:** coordenará ou comandará algo, mostrando seu poder e seu conhecimento. Em alguns meses a situação se estabilizará.

**O Papa:** mudanças favoráveis em relação ao seu casamento ou uma proposta de sociedade.

**Os Enamorados:** poderá aparecer uma pessoa nova em sua vida. Se for casado, caberá ao próprio consulente decidir se deve cortar ou não.

**O Carro:** Poderá surgir um convite para liderar ou gerenciar algum empreendimento. Existirá também a possibilidade de trocar de carro, de viajar de carro ou de trabalhar próximo à cidade.

**A Justiça:** haverá a necessidade de uma mudança para harmonizar espírito/matéria. Se aparecer algum processo, o aspecto será favorável.

**O Ermitão:** deverá tomar todas as decisões sozinho.

**A Roda da Fortuna:** acontecerão algumas mudanças rápidas e favoráveis.

**A Força:** descobrirá a força mágica de todas as coisas, sabendo tirar proveito de um intercâmbio com o mundo angelical. Bom momento para estudos.

**O Enforcado:** uma mudança marcará um fim de sacrifício ou período kármico.

**A Morte:** transformações poderão ocorrer em vários níveis e trarão uma maior conscientização da espiritualidade.

**A Temperança:** fará uma viagem que mudará sua vida. Deve usar o bom senso para não ficar ansioso, querendo resolver todos os problemas do mundo.

**O Diabo:** A sorte poderá mudar a vida do consulente. Entrará mais dinheiro e ele se sentirá mais solto.

**A Torre:** terá acesso a um novo conhecimento, estudo ou escola iniciática. Acontecerá uma mudança favorável.

**A Estrela:** passará por um despojamento material; haverá a necessidade de uma mudança de postura.

**A Lua:** poderá ocorrer mudança de residência ou viagens ao litoral. Algo oculto virá a tona e essa descoberta, que será feita pelo próprio consulente, mudará a sua vida. Será necessário cautela.

**O Sol:** o sol brilhará para o consulente, que terá muito sucesso. Casamento com filhos.

**O Julgamento:** a proteção do Arcanjo Miguel não permitirá que seja tão cobrado ou injustiçado.

**O Mundo:** todos os projetos de mudança serão favoráveis.

**O Louco:** mudança imediata. Deverá seguir mais o coração, que é o caminho da verdade.

**Valete de Ouros:** dinheiro rápido a caminho.

**Valete de Copas:** o consulente está carente e preocupado com os amigos próximos. Receberá em breve uma notícia ligada ao amor, que mudará o rumo dos acontecimentos.

**Valete de Paus:** um novo estudo espiritual, com aprendizado rápido.

**Valete de Espadas:** poderá ocorrer uma mudança relacionada ao dia-a-dia ou ao trabalho e será necessária uma batalha interior para que essa mudança se concretize.

**Cavaleiro de Copas:** uma mudança relacionada com uma satisfação amorosa está a caminho.

**Cavaleiro de Paus:** está a caminho de uma conscientização espiritual mais elevada.

**Cavaleiro de Ouros:** todos os seus planos serão realizados, porque um bom dinheiro está a caminho.

**Cavaleiro de Espadas:** uma nova proposta de trabalho está a caminho, trazendo uma boa mudança na vida do consulente.

**Rei / Rainha de Copas:** o consulente ficará completamente satisfeito com as mudanças que aparecerão, principalmente no campo emotivo. Rei de copas – poderá aparecer um homem mais velho apaixonado; caberá à consulente decidir.

**Rei / Rainha de Paus:** vai sentir-se realizado espiritualmente. Estará com uma grande assistência do astral.

**Rei / Rainha de Ouros:** sabe administrar bem o seu dinheiro. Poderá aparecer uma pessoa mais velha na vida do con-

sulente, que “compre” sua idéia e coloque seus planos em prática.

**Rei / Rainha de Espadas:** profissionalmente qualquer mudança será favorável, podendo inclusive montar um negócio próprio.

**Ás de Copas:** estará prestes a atingir sua meta, seu Graal (taça do conhecimento). Muita felicidade.

**Ás de Paus:** mensagens do plano astral através de sonhos ou pela intuição de pessoas preparadas para passar informações. Poderá aparecer um bom contrato (negócios, imóveis).

**Ás de Ouros:** um bom dinheiro aparecerá, trazendo com ele uma grande mudança.

**Ás de Espadas:** uma decisão profissional favorável ocasionará uma mudança benéfica.

## **CASA 4 (Dinheiro, profissão):**

**O Mago:** mudança de conceitos, uma nova perspectiva. Convide para um novo trabalho.

**A Papisa:** se for proprietário, montará uma filial. Se for empregado, terá uma idéia excelente que poderá lhe proporcionar uma promoção. Se for mulher, deve usar mais a sabedoria e falar menos sobre os planos de trabalho.

**A Imperatriz:** o consulente não deve ter medo de novos desafios. Como é trabalhador e gosta do que faz, estará disposto e firme em suas idéias e ideais.

**O Imperador:** está bem posicionado profissionalmente. Muito inteligente, será convidado a ocupar uma posição de comando, com possibilidade de um aumento sólido de patrimônio. Deve ser mais flexível quanto a sugestões de outras pessoas. Se for mulher, depende financeiramente do marido.

**O Papa:** grande profissional, está sempre se destacando. É o papa em assuntos financeiros. Possibilidade de receber um convite para uma sociedade em família. Se adolescente, está na hora de ir trabalhar para deixar de depender financeiramente dos pais.

**Os Enamorados:** está em dúvida quanto ao trabalho, enfrentando alguns problemas e conflitos. Deve reduzir gastos, diversificar tarefas e pesquisar as melhores condições salariais.

**O Carro:** está na direção certa quanto a opção profissional e por esse motivo, ocupará posição de destaque.

**A Justiça:** equilíbrio, harmonia, assinatura de bons contratos, negócios em expansão.

**O Ermitão:** não é aconselhável qualquer tipo de sociedade. O momento é de mais paciência. Deixar os assuntos como estão.

**A Roda da Fortuna:** acontecimentos fortuitos. Aquisição de bens, mudanças financeiras satisfatórias, com um bom dinheiro a caminho.

**A Força:** o aspecto profissional vai bem porque o consulente é muito dedicado ao trabalho, dando sempre tudo de si.

**O Enforcado:** não gosta do trabalho que está exercendo e está atravessando um período de estagnação.

**A Morte:** provável mudança de profissão ou de local de trabalho. Reformulação de idéias.

**A Temperança:** um novo trabalho fora da cidade.

**O Diabo:** existe uma grande potencialidade a ser administrada para se ganhar muito dinheiro. O consulente precisa falar, trocar idéias, fazer com que as pessoas conheçam seu trabalho.

**A Torre:** os negócios ou a parte financeira não estão bem. É hora de abrir a mente, sofisticar os métodos de trabalho, para que uma nova direção apareça.

**A Estrela:** está tudo bem, tanto profissional como financeiramente. Entretanto, o excesso de humildade pode atrapalhar neste período.

**A Lua:** uma nova oportunidade aparecendo. Se está empregado, existe a possibilidade de dispensa ou troca de setor. Deve evitar qualquer tipo de sociedade.

**O Sol:** sucesso, ótimas realizações profissionais. Convite de sociedade, que será benéfico.

**O Julgamento:** o consulente está deprimido, insatisfeito com seu trabalho. É uma pessoa dedicada à sua família, boa parte do dinheiro que ganha acaba gastando com ela. É necessário pensar em uma reformulação. Seria bom abrir uma poupança.

**O Mundo:** período favorável para negócios e finanças.

**O Louco:** segue mais o coração do que a razão. Está pensando em abandonar o emprego, o que seria favorável. O louco é a 22ª carta, que cabalisticamente é igual a 4 ( 2 + 2 = 4) que

é a carta do Imperador. O Imperador indica que qualquer atitude tomada terá grande poder de realização.

**Valete de Ouros:** fase de pouco dinheiro. É importante economizar e não tomar atitudes impensadas.

**Valete de Copas:** não gosta do trabalho que está exercendo; falta motivação das pessoas que o cercam.

**Valete de Paus:** é necessário buscar maior conhecimento, através de cursos e de mais leitura, para aperfeiçoar sua área profissional.

**Valete de Espadas:** intrigas, desentendimentos, fofocas no trabalho. Deve evitar atritos. Não adianta entrar em conflito interior, ficar se perguntando porque está tudo tão estagnado e não tomar nenhuma atitude para contornar essa situação. É hora de mudar e lutar por aquilo que deseja.

**Cavaleiro de Copas:** está a caminho de uma grande satisfação. Possibilidade de conhecer um amor no trabalho

**Cavaleiro de Paus:** um novo contrato está a caminho, beneficiando sua carreira profissional. É favorável uma limpeza espiritual no ambiente de trabalho.

**Cavaleiro de Ouros:** um bom dinheiro está a caminho. Mantenha parte deste ganho em aplicações, pois o cavaleiro também pode representar um dinheiro gasto.

**Cavaleiro de Espadas:** convite para um novo trabalho fora da cidade ou mesmo do estado. Será uma boa oportunidade que deve ser aceita

**Rei / Rainha de Copas:** para este ano, total satisfação sentimental e profissional. Possibilidade de trabalhar com a mãe (rainha) ou com o pai (rei).

**Rei / Rainha de Paus:** para este ano, muita proteção espiritual no trabalho. É bom tomar cuidado para não se acomodar.

**Rei / Rainha de Ouros:** para este ano, total realização financeira. Deve guardar o dinheiro que ganhar.

**Rei / Rainha de Espadas:** o consulente estará realizado profissionalmente, tendo possibilidade, através de suas conquistas, de auxiliar as pessoas mais próximas.

**Ás de Copas:** o consulente está satisfeito com sua posição profissional, deixando que o dinheiro trabalhe para ele e não o contrário.

**Ás de Paus:** muita proteção para a realização de bons negócios.

**Ás de Ouros:** possibilidade de ganhar muito dinheiro rápido; o consulente deve usar a cabeça.

**Ás de Espadas:** o consulente é um vitorioso, sabe obter grandes benefícios de seu trabalho.

## **CASA 5 (Algo a alertar):**

**O Mago:** oportunidade de conhecer uma pessoa que entende o mundo mágico. Deve tomar cuidado com promessas mirabolantes; aqui o Mago representa alguém com grande habilidade para convencer.

**A Papisa:** representa a mãe do consulente. Pede para ter mais cautela no falar.

**A Imperatriz:** o jeito decidido do consulente está incomodando alguém. Pode estar ferindo ou maltratando pessoas próximas (a Imperatriz representa a filha mais velha). Deve ter cuidado para não subir na vida usando outros como escada.

**O Imperador:** deve pensar muito antes de tomar uma atitude e ler atentamente qualquer documentação ou contrato, antes de assinar.

**O Papa:** qualquer convite de sociedade deve ser recusado. É aconselhável alertar os pais do consulente para se precaverem quanto à assinatura de qualquer documentação. Se for casado e viver com os pais do cônjuge, atritos a caminho.

**Os Enamorados:** flertes a caminho. Se for casado, caberá ao consulente decidir se é favorável aceitar um "romance". Se for solteiro, deve ter cuidado com as amizades próximas, que podem trazer influências negativas.

**O Carro:** é aconselhável tomar cuidado ao dirigir automóveis. Se ocupa uma posição de destaque, não deve faltar ao trabalho, pois isso pode ser motivo para demissão.

**A Justiça:** deve manter a casa protegida, pois existe algum perigo de assalto.

**O Ermitão:** o consulente precisa tomar cuidado para não se isolar. O mundo necessita de mais fraternidade.

**A Roda da Fortuna:** procura uma mudança radical em sua vida. Deve ter cuidado para não jogar tudo para o alto e não esquecer o quanto lutou para conseguir ocupar a posição em que está hoje.

**A Força:** o corpo é o templo da alma, portanto, o peso deve ser controlado. Alguém pode querer comprar briga ou agredir gratuitamente; seria interessante evitar.

**O Enforcado:** o consulente pode estar com medo de lutar por seus ideais. Precisa confiar mais em si mesmo e não se acomodar acreditando que tudo é kármico. Deve encarar todos os problemas de frente e dessa forma realizar todos os seus sonhos íntimos.

**A Morte:** se aparecerem novas propostas de trabalho, o consulente não deve ter medo de aceitá-las. Não é aconselhável protelar novos cursos achando que não tem capacidade. Alguém está pensando em terminar o casamento.

**A Temperança:** uma viagem deve ser bem pensada e checada. O casamento está precisando de algo novo que o tire da rotina.

**O Diabo:** o consulente precisa falar o que está sentindo. Deve tomar cuidado com as vibrações negativas de outras pessoas.

**A Torre:** o consulente deve ter cuidado para que sua fragilidade não transpareça a qualquer pessoa, principalmente àquelas que se dizem "amigas". A torre simboliza o trânsito de Saturno, período no qual o astral pede crescimento interior.

**A Estrela:** dedicar-se demais às outras pessoas e esquecer-se de si mesmo, não é uma atitude interessante; é importante valorizar-se mais. No trabalho, o momento é propício para um pedido de promoção.

**A Lua:** algo sério está sendo omitido no lar e o consulente é o maior prejudicado.

**O Sol:** o sol que brilha para a prosperidade é o mesmo que pode cegar. O consulente deve ter cuidado com a super valorização do ego.

**O Julgamento:** para satisfazer sua família, sendo cuidadoso e zeloso com todos, o consulente está se anulando e entrando em um estado de depressão. A oração fortalecerá seu espírito, para que rapidamente ele possa entrar em equilíbrio.

**O Mundo:** o consulente deve ter cuidado para não sentir-se melhor do que os outros, tomando para si o direito de criticar as pessoas.

**O Louco:** o consulente deve tomar cuidado com a auto-medicação. Será convidado para viagens longas, mas é melhor

que não aceite. Deve preservar tudo o que aplicou, pois lhe será muito útil mais tarde.

**Valete de Ouros:** período difícil com as finanças. Deve evitar gastos excessivos.

**Valete de Copas:** o consulente está sensível e carente. Deve se precaver contra as pessoas que só querem se aproveitar de sua boa vontade e não cair de amores pelo primeiro interessado que aparecer.

**Valete de Paus:** é importante que o consulente faça orações, pois sua guarda está aberta. Ele não está protegido espiritualmente, o que pode afetá-lo materialmente.

**Valete de Espadas:** o consulente descobrirá que alguém de seu convívio está agindo de má fé. Poderão ocorrer brigas ou confusões.

**Cavaleiro de Copas:** o consulente deve ter cuidado com decisões precipitadas. Questões amorosas podem trazer problemas, pois não serão bem aceitas no meio em que vive.

**Cavaleiro de Paus:** está a caminho uma pessoa que fará ao consulente uma proposta nova de contrato; não será muito aconselhável aceitar. Ele não deve se precipitar. Será importante também, que tome cuidado com o aparecimento de “sacerdotes” prometendo mudar sua vida.

**Cavaleiro de Ouros:** o consulente está a caminho de uma proposta com ganhos financeiros consideráveis. Deve analisar tudo antes de assinar, para não perder nada.

**Cavaleiro de Espadas:** uma nova proposta profissional está a caminho, talvez fora da cidade onde o consulente reside. Se já estiver empregado, é aconselhável ir primeiro visitar a empresa nova, conhecer o futuro ambiente de trabalho. Não deve deixar o certo pelo duvidoso.

**Rei / Rainha de Copas:** o consulente é uma pessoa que se doa demais; não deve esquecer de si mesmo. Pessoas mais poderosas poderão cobrar-lhe antigos favores prestados.

**Rei / Rainha de Paus:** o plano astral serve apenas para equilibrar o plano material. O consulente não deve tentar encontrar uma seita ou religião como um caminho de enriquecimento fácil.

**Rei / Rainha de Ouros:** o consulente deverá tomar cuidado para não se vangloriar antes de realizar seus planos. Palavras mal empregadas poderão colocar em risco seus ganhos monetários.

**Rei / Rainha de Espadas:** o consulente tem tudo para se estabilizar profissionalmente. Só deve tomar cuidado para que o sucesso não lhe suba à cabeça.

**Ás de Copas:** o consulente deve preservar sua intimidade, pois sua ingenuidade pode ser mal interpretada.

**Ás de Paus:** apesar da imensa proteção astral que possui, o consulente precisa estar ciente de que as coisas não caem do céu. Ele não deve ficar somente na expectativa, é necessário levantar-se e ir à luta.

**Ás de Ouros:** período de resoluções financeiras e propostas de negócios. O consulente precisa estar atento para não esquecer que a matéria não é a única coisa da vida.

**Ás de Espadas:** o consulente deve ficar mais atento ao trabalho e não se deixar envolver por fantasias que só produzem efeitos em contos de fadas.

## CASA 6 (Amor e filhos):

**O Mago:** mudança favorável no relacionamento amoroso; mudanças de atitudes. Se tem filhos, grande habilidade para atendê-los.

**A Papisa:** o consulente é muito maternal ou paternal com seu parceiro e deve ter cuidado, pois essa atitude pode desgastar a relação. Possibilidade de gravidez.

**A Imperatriz:** usa demais a razão, tornando-se até autoritário e egoísta. O parceiro sente falta de carinho. Se for casado, problemas com a filha(o) mais velho, principalmente pela dificuldade de diálogo.

**O Imperador:** o ciúme pode ser prejudicial ao relacionamento amoroso. Se for casado, possibilidade de um curso juntos. Se estiver namorando, tendência a um casamento rápido.

**O Papa:** se for solteiro, cobrança dos pais ou interferência na escolha dos relacionamentos amorosos. Se for casado, uma ótima relação conjugal e filial.

**Os Enamorados:** se estiver sozinho, aparecerá um grande amor em breve. Se for casado ou estiver namorando, aparecerá uma outra pessoa que colocará em dúvida a relação atual. Se tiver filhos deve ter cuidado, pois alguém da família ou algum amigo pode estar induzindo-os de forma negativa.

**O Carro:** se estiver namorando, encontrou a pessoa certa. Se estiver sozinho, poderá encontrar alguém no local de trabalho. Se for casado, cabe ao consulente tomar todas as decisões com relação aos filhos.

**A Justiça:** relação equilibrada, tanto sentimental como filial.

**O Ermitão:** mesmo estando com as pessoas que ama, estará sentindo-se sozinho.

**A Roda da Fortuna:** mudanças rápidas e favoráveis no amor ou com os filhos.

**A Força:** ótima fase. Há equilíbrio entre o espírito e a matéria. Se estiver sozinho, o período é favorável para encontrar uma pessoa fantástica, com quem terá um ótimo relacionamento sexual.

**O Enforcado:** fase amorosa não muito boa. Se tiver filhos, está um pouco acomodado com a educação deles; diálogo e orações são aconselháveis.

**A Morte:** período de mudanças. Fim de um relacionamento amoroso. Se tiver filhos, existe a possibilidade de que saiam de casa (1 + 3 = 4 = O Imperador – cuidar da própria vida).

**A Temperança:** falta um pouco mais de bom senso no relacionamento conjugal ou filial. Possibilidade de viajar com o amor ou com os filhos.

**O Diabo:** o consulente está sentindo-se amarrado, falta clareza de idéias e de sentimentos. Pouco diálogo com a pessoa amada ou com os filhos.

**A Torre:** está questionando o relacionamento amoroso. Período para reflexão. Se tiver filhos, eles estão sentindo-se abandonados.

**A Estrela:** relacionamento tranqüilo, tanto com a pessoa amada como com os filhos.

**A Lua:** esta carta anuncia algo oculto no amor ou com os filhos. É importante tirar outra carta para saber se esse oculto é perigoso ou não.

**O Sol:** se for solteiro, encontrará sua alma gêmea. Se estiver namorando, poderá se casar logo. Se tiver filhos, eles estarão muito felizes.

**O Julgamento:** o consulente está sentindo-se cobrado e julgado pelo companheiro(a) ou pelos filhos. Deve tomar cuidado para não entrar em depressão.

**O Mundo:** representa o amor verdadeiro, sem culpas, medos ou desentendimentos. Se tiver filhos, é muito importante o diálogo, com muito amor e compreensão. Se estiver só, poderá encontrar um bom relacionamento, forte e duradouro.

**O Louco:** se estiver namorando, irá cobrar uma decisão imediata do parceiro(a) com relação a casamento e a resposta tem tudo para ser positiva. Se for solteiro, é hora de fazer uma viagem. Se tiver filhos, eles cobrarão maior liberdade.

**Valete de Ouros:** sentimentalmente o período é de pouco afeto. Deve tomar cuidado com empréstimos para a pessoa amada. Se tiver filhos, poderá haver cobrança material.

**Valete de Copas:** o consulente está sentindo-se só, pouco amado. Mesmo que tenha um amor, está sentindo-se carente. Se tiver filhos, eles estarão pedindo mais atenção.

**Valete de Paus:** o amor precisa ser mais protegido. Se tiver filhos, atenção com seus estudos; existe a necessidade de protegê-los mais (acenda uma vela de 7 dias).

**Valete de Espadas:** período propício a mal entendidos – reserve-se.

**Cavaleiro de Copas:** se estiver sozinho, está a caminho de um amor. Se namora, paqueras à vista. Se tiver filhos, terá muita satisfação com eles.

**Cavaleiro de Paus:** está a caminho um conhecimento espiritual, que beneficiará no relacionamento com a pessoa amada e/ou com os filhos.

**Cavaleiro de Ouros:** aproxima-se uma fase de ganhos financeiros que beneficiarão o relacionamento amoroso e/ou familiar

**Cavaleiro de Espadas:** receberá uma proposta profissional que trará benefícios ao companheiro e/ou aos filhos.

**Rei / Rainha de Copas:** esta carta indica uma plena realização sentimental com o companheiro (a) e/ou com os filhos.

**Rei / Rainha de Paus:** plena realização espiritual e proteção, tanto para o consulente como para seus filhos. Rainha – interferência benéfica da mãe. Rei – companheiro acomodado.

**Rei / Rainha de Ouros:** plena realização material. Se tiver filhos, pode ganhar dinheiro com eles. Rei – pai pão-duro.

**Rei / Rainha de Espadas:** realização profissional com o parceiro ou com os filhos. Rainha – interferência da sogra.

**Ás de Copas:** é a carta do casamento. Representa alegria no amor e um bom relacionamento com os filhos.

**Ás de Paus:** existe forte ligação kármica e espiritual entre pais e filhos ou com a pessoa com quem o consulente está se relacionando. Se estiver só, provavelmente encontrará sua cara metade.

**Ás de Ouros:** uma amizade poderá estar prestes a tornar-se um relacionamento mais duradouro e envolvente. Se tiver filhos, não deixa faltar nada para eles.

**Ás de Espadas:** o consulente é uma pessoa de respeito, com grande tendência à construção de um forte relacionamento, assim que encontrar o parceiro ideal. Amor conjugal ou filial forte.

## **CASA 7 (Preocupação):**

**O Mago:** uma decisão que deve ser tomada preocupa o consulente.

**A Papisa:** deve ouvir mais a intuição e evitar contar seus problemas para os outros. Está preocupado com a família, em especial com os filhos.

**A Imperatriz:** o consulente quer ocupar uma posição de destaque na sociedade e já está precavido, prestando bem atenção a tudo à sua volta. Deve ter cuidado com a falta de diálogo. Preocupação com a filha mais velha.

**O Imperador:** o consulente esforça-se para manter a posição no local de trabalho, entretanto, pode ficar tranquilo porque está tudo favorável. Se for mulher e casada, preocupação com o marido.

**O Papa:** se for casado, estará preocupado com seu casamento. Se for solteiro, a preocupação será com os pais. Tem muita fé e força de vontade, portanto, poderá alterar a situação atual com orações ao anjo de guarda.

**Os Enamorados:** preocupação em encontrar um novo caminho a seguir. Uma mudança poderá trazer problemas, até a total adaptação; é importante confiar e acreditar.

**O Carro:** preocupação com o caminho que deve tomar. Poderão ocorrer mudanças no local ou setor de trabalho. O

consultante deve ponderar e tentar resolver seus problemas sem envolver os mais próximos.

**A Justiça:** preocupação com negócios, contratos e processos; deve tomar cuidado com assinaturas ou decisões precipitadas.

**O Ermitão:** está sentindo-se solitário e com isso, mais responsável. Uma reformulação é necessária.

**A Roda da Fortuna:** está preocupado em como poderá melhorar financeiramente. Quer que o destino trabalhe para ele de forma mais rápida.

**A Força:** o consultante está preocupado em não ver seus esforços recompensados.

**O Enforcado:** existe um karma mal resolvido que pode estar causando sofrimento. Parece que tudo está estagnado, principalmente nos negócios.

**A Morte:** mudanças são pressentidas pelo coração do consultante, que apesar do medo deseja dar fim a algo. Deve aproveitar a oportunidade que o Tarot está mostrando e fazer uma limpeza.

**A Temperança:** o consultante deve amar mais a si mesmo, a falta de carinho em suas atitudes pode ser o motivo da monotonia em sua vida. Esta carta pode também indicar uma viagem (possível mudança de estado ou país).

**O Diabo:** tudo parece confuso, a vida está amarrada. O consultante dirigiu seu potencial mental de maneira errônea, desperdiçando muito energia.

**A Torre:** o consultante atravessa uma fase de falta de dinheiro, em que as coisas não estão andando conforme seus planos. Deve ter cautela e prestar atenção no que assina. Atitudes impensadas poderão atrapalhar sua ascensão profissional.

**A Estrela:** não é aconselhável dirigir assuntos pessoais ou comerciais de forma desgastante, para ajudar pessoas que não fazem por merecer. Hora de um descanso merecido.

**A Lua:** revelações a caminho; problemas com o trabalho ou com a família. O consultante luta consigo mesmo para que o motivo de suas desconfianças venha à tona.

**O Sol:** preocupação com o sucesso. Tudo que pensa construir terá ótimos resultados. A reflexão é sempre indicada.

**O Julgamento:** está sentindo-se cobrado. Não acredita que as coisas que faz têm valor e para buscar a aprovação das outras pessoas, doa-se demais a quem não merece.

**O Mundo:** quer que seus esforços sejam reconhecidos. Alcançará o equilíbrio desejado.

**O Louco:** tudo acontecerá de forma rápida. O consulente está preocupado em dar uma virada em sua vida. Deve ter cuidado com a falta de otimismo.

**Valete de Ouros:** preocupação com a falta de dinheiro.

**Valete de Copas:** o consulente está sentindo-se angustiado, talvez chegando até à depressão. Se for por motivos sentimentais, acontecerá uma melhora rápida, ficando tudo resolvido.

**Valete de Paus:** está sentindo a necessidade de ampliar conhecimentos, principalmente no plano espiritual.

**Valete de Espadas:** o consulente quer crescer, aumentar seu auto conhecimento. Se for estudante e morar com os pais, está passando por um período de dificuldade.

**Cavaleiro de Copas:** o consulente precisa valorizar-se mais e concluir todos os seus projetos, para sentir-se realizado. Sua carência pode levar a uma relação amorosa um pouco conflituosa. Se for casado, existe a possibilidade de surgir uma relação extraconjugal.

**Cavaleiro de Paus:** o paus representa a busca de conhecimentos. Os anjos estão com o consulente para orientá-lo no que for melhor para ele.

**Cavaleiro de Ouros:** muitas despesas, pouco ganho; o consulente sente-se sobrecarregado de trabalho. É preciso segurar mais o dinheiro e evitar que todos o procurem para as resoluções financeiras.

**Cavaleiro de Espadas:** o cavaleiro pode representar irmãos. O consulente poderá estar preocupado com o trabalho das pessoas mais próximas de sua família. Poderá também surgir uma nova proposta profissional. O cavaleiro de espadas responde como uma oportunidade favorável.

**Rei / Rainha de Copas:** chegou a vez do consulente brilhar. Ele está preocupado com os pais ou com o cônjuge.

**Rei / Rainha de Paus:** o consulente tem a missão maravilhosa de passar o conhecimento espiritual, embora não sinta-se preparado. Paus representa os livros, portanto, ele deve pesquisar e estudar. Se estiver cursando colégio ou faculdade, preocupação em formar-se e com qual vocação seguir. Tudo sairá bem, pois sua opção será acertada.

**Rei / Rainha de Ouros:** realização financeira. O consulente não deve se preocupar, pois desde que saiba guardar e aplicar bem seus ganhos, todos os seus projetos materiais se realizarão.

**Rei / Rainha de Espadas:** em um futuro próximo, o consulente terá todos os seus esforços profissionais recompensados.

**Ás de Copas:** se o consulente for casado, está preocupado com o andamento de seu casamento. Se for solteiro, está preocupado se irá um dia se casar. Em ambos os casos, o caminho é certo e seguro, com muita paz e realização.

**Ás de Paus:** protegido pelos anjos, tende a ter uma vida tranqüila e em paz.

**Ás de Ouros:** o consulente preocupa-se com o lado material, entretanto, tem uma boa proteção e está atravessando um período de boa sorte.

**Ás de Espadas:** o consulente não precisa ter nenhuma preocupação, pois a vitória chegará rapidamente.

## **CASA 8 (Alegria):**

**O Mago:** está marcado um novo começo com plenas realizações. Tudo fluirá de forma harmoniosa.

**A Papisa:** o consulente dará a luz a uma nova idéia e terá seu trabalho recompensado. Se for casado, possibilidade de gravidez.

**A Imperatriz:** passará por um período onde suas aptidões serão reconhecidas; possibilidade de promoção, vindo a ocupar cargo de alto nível.

**O Imperador:** o momento é bom para negócios, compra ou aquisição de bens, pois o consulente está confiando em si mesmo. O aspecto financeiro está bem definido e o período é tranqüilo. Se for mulher e solteira, o imperador é a carta do marido.

**O Papa:** se for solteiro, em breve encontrará o parceiro ideal. Se for casado, o cônjuge reconhecerá suas qualidades.

**Os Enamorados:** o consulente não deve adiar seus planos, é o momento de deixar as dúvidas de lado. Esta carta representa a busca de respostas.

**O Carro:** conseguiu encontrar a direção certa, tanto profissional como sentimentalmente.

**A Justiça:** está atravessando um momento harmônico, tranqüilo e equilibrado. Bons negócios a caminho.

**O Ermitão:** mesmo tendo que atravessar um período que requer paciência, o ermitão mostra que o consulente conseguiu tudo sozinho, como autodidata. Suas dúvidas e a busca do conhecimento espiritual serão satisfeitas.

**A Roda da Fortuna:** fama, fortuna e glória – tudo acontecerá de forma rápida.

**A Força:** bom momento para o consulente ter suas aptidões reconhecidas. Possibilidade de promoções e de contato com profissionais qualificados.

**O Enforcado:** fim de um período de sacrifícios, uma nova fase a caminho.

**A Morte:** tudo novo na vida do consulente. Grandes transformações, uma limpeza que trará muitas alegrias.

**A Temperança:** o momento é propício para a promoção ou transferência esperada há tanto tempo. Possibilidade de negócios que envolvam capital estrangeiro e bons ganhos.

**O Diabo:** período provável de sorte, com ganhos em jogos. Poderá aparecer uma paixão especial.

**A Torre:** neste período terá maior facilidade em aprender. Gostará de ler e aperfeiçoar seus conhecimentos, podendo inclusive ganhar bolsas de estudo. Sua mente estará aberta e mais alerta. Fim de um período desgastante, principalmente nas finanças.

**A Estrela:** o consulente encara tudo de forma otimista e por isso é feliz. Terá oportunidades de aumentar seu prestígio – não deve ter medo de crescer.

**A Lua:** mudança ou reforma de residência, viagens ao litoral e interesse pelo mundo místico.

**O Sol:** período de grande sucesso; as energias benéficas do Sol estão sendo irradiadas em sua direção.

**O Julgamento:** o consulente terá maior tolerância consigo mesmo, deixando de sentir-se culpado por não prestar tantos favores. Será responsável somente por sua vida. Poderá entrar em contato com o mundo divino (Arcanjo Miguel e hierarquias angelicais), possivelmente em sonhos.

**O Mundo:** período de surpresas matérias agradáveis e de ascensão espiritual.

**O Louco:** conseguirá realizar tudo rapidamente se tomar as decisões certas. Possibilidade de viagem de estudo para o exterior.

**Valete de Ouros:** ganho financeiro rápido.

**Valete de Copas:** aparecimento rápido de um amor, podendo ser uma pessoa mais jovem.

**Valete de Paus:** cursos novos, aperfeiçoamento; aprenderá uma nova ciência esotérica.

**Valete de Espadas:** está protegido de qualquer tipo de inveja, fofoca ou desarmonia. Deve preservar seu bom astral.

**Cavaleiro de Copas:** o consulente está prestes a alcançar muita satisfação. Se for solteiro, está a caminho de encontrar sua alma gêmea.

**Cavaleiro de Paus:** negócios e contratos a caminho. Momento de encontrar o equilíbrio necessário, descobrir novas ciências e conhecer seu mestre interior.

**Cavaleiro de Ouros:** está a caminho um ganho financeiro que o consulente não esperava mais receber.

**Cavaleiro de Espadas:** proposta muito favorável para um novo trabalho.

**Rei / Rainha de Copas:** o consulente está sentindo-se realizado sentimentalmente. É uma pessoa que se respeita, respeita a opinião dos outros e é super querido.

**Rei / Rainha de Paus:** espiritualmente, o atmã do consulente, sua essência divina, está feliz com seu resgate kármico na Terra. Se gosta de assuntos esotéricos ou religiosos, encontrará respostas que trarão grande felicidade. Possibilidade de receber convites para ministrar cursos.

**Rei / Rainha de Ouros:** está passando por uma fase favorável para ganhar um bom dinheiro e assim que recebê-lo, saberá como administrá-lo. Rei – poderá contar com a ajuda de um empresário que acreditará em seu potencial. Fim de muitas preocupações.

**Rei / Rainha de Espadas:** o consulente está se preparando para ser um profissional vitorioso e justo.

**Ás de Copas:** o consulente está vivenciando o graal, conhecendo sua verdade, encontrando respostas e alcançando muita felicidade. Se for solteiro, com certeza o casamento está próximo.

**Ás de Paus:** proteção espiritual. Se for empregado, terá uma promoção. Se tem uma empresa, estará fechando um contrato longo.

**Ás de Ouros:** sorte, felicidade, sucesso.

**Ás de Espadas:** vencerá profissionalmente.

## CASA 9 (Viagem):

**O Mago:** uma viagem rápida pode mudar os acontecimentos atuais.

**A Papisa:** se for casado, pode fazer uma viagem acompanhado da mãe e dos filhos, onde terá idéias novas que aplicará com sucesso na volta ao lar.

**A Imperatriz:** viagem que se transformará em conquistas profissionais – pode até ir a passeio, mas acabará fechando ou ganhando um negócio.

**O Imperador:** viagem de negócios onde conhecerá pessoas interessantes, aperfeiçoará sua cultura e mostrará todo seu poder e conhecimento. Se for casado, terá a companhia do cônjuge.

**O Papa:** fará uma viagem marcante. Se for casado, terá a companhia do cônjuge e dos filhos, provavelmente em uma visita aos pais ou a algum parente.

**Os Enamorados:** deve pensar melhor se estiver para realizar uma viagem. É interessante verificar se a parte financeira está bem, a ponto de poder despender algum dinheiro com viagem. Se for viajar com os amigos, pode aparecer algum problema.

**O Carro:** viagem de automóvel, rápida e sofisticada, que pode envolver negócios.

**A Justiça:** viagem que poderá resultar em algum trabalho ou negócio com sucesso e equilíbrio.

**O Ermitão:** não é o momento propício para viagem; poderá ser interessante se for apenas para o crescimento espiritual. De qualquer forma, provavelmente fará uma viagem sozinho.

**A Roda da Fortuna:** viagem favorecida e rápida. Bons momentos aguardam pelo consulente.

**A Força:** uma viagem há muito tempo planejada, será realizada com total equilíbrio, tanto material como espiritual.

**O Enforcado:** o momento não é propício para viagens. A soma ( $12 = 1 + 2 = 3$ ), mostra que ela poderá causar algum problema financeiro que prejudicará o consulente futuramente.

**A Morte:** o período não é bom para realizar nenhum tipo de viagem. É o momento de esperar que as transformações ocorram.

**A Temperança:** está favorecida uma viagem ao exterior, que será excelente e harmônica. Se for casado, irá com o cônjuge. Se for solteiro, encontrará o companheiro ideal.

**O Diabo:** o período não favorece nenhum tipo de viagem, pois poderão surgir imprevistos financeiros.

**A Torre:** o período é favorável somente para viagens de estudos, inclusive esotéricos.

**A Estrela:** um bom período somente para viagens de lazer, pois esta carta representa o despojamento material.

**A Lua:** não é aconselhável nenhum tipo de viagem, pois algo poderá acontecer em sua residência (roubo).

**O Sol:** qualquer tipo de viagem será um grande sucesso.

**O Julgamento:** possibilidade de viajar com a família. Deve tomar cuidado para não doar-se demais e depois sentir-se usado.

**O Mundo:** êxito total em qualquer tipo de viagem.

**O Louco:** viagens ao exterior serão favorecidas, desde que venham ampliar conhecimentos.

**Valete de Ouros:** viagens serão favorecidas, desde que não visem lucros.

**Valete de Copas:** o momento não é indicado para viagens, pois haverá insatisfação principalmente no amor.

**Valete de Paus:** por falta de proteção espiritual, o consulente não está preparado para viajar.

**Valete de Espadas:** qualquer viagem neste período poderá acarretar brigas e desentendimentos.

**Cavaleiro de Copas:** se o consulente for solteiro, poderá desfrutar de momentos agradáveis ao lado de alguém que conhecerá em uma viagem. Se for casado, cuidado com qualquer relacionamento que poderá interferir em seu casamento.

**Cavaleiro de Paus:** uma viagem a caminho para aprimorar seu conhecimento espiritual.

**Cavaleiro de Ouros:** o consulente está a caminho de receber dinheiro suficiente para viajar.



**Cavaleiro de Espadas:** uma viagem proporcionará oportunidade de um bom negócio.

**Rei / Rainha de Copas:** qualquer tipo de viagem será plenamente satisfatória. Se for solteiro, encontrará sua alma gêmea.

**Rei/Rainha de Paus:** possibilidade de uma viagem que dará ao consulente plena realização espiritual.

**Rei/Rainha de Ouros:** Rei - o consulente poderá aproveitar o dinheiro guardado, para realizar uma grande viagem. Rainha (mãe) - sentirá prazer em proporcionar uma viagem a alguém.

**Rei/Rainha de Espadas:** Viagem ao exterior com possibilidade de trabalho ou negócios.

**Ás de Copas:** uma viagem proporcionará ao consulente plena satisfação.

**Ás de Paus:** qualquer viagem terá grande proteção espiritual.

**Ás de Ouros:** possibilidade de realizar uma viagem tão agradável, que ficará marcada para sempre.

**Ás de Espadas:** o consulente conseguirá em breve concretizar a viagem de seus sonhos.

## **CASA 10 (Bens, poupança, valores):**

**O Mago:** tem enorme capacidade para administrar seus bens. Provavelmente utilizará suas reservas para em breve desenvolver um novo trabalho.

**A Papisa:** o consulente administra seus bens de forma correta. Se tiver dúvidas, deve pedir algumas orientações para sua mãe.

**A Imperatriz:** sabe como utilizar-se de aplicações financeiras. Os negócios vão bem.

**O Imperador:** utiliza seus conhecimentos para administrar seus bens. Normalmente estuda o assunto e acompanha as novidades econômicas. Se for mulher deve pedir orientações ao marido.

**O Papa:** o consulente está financeiramente tranquilo, aplicando seus bens em propriedades. Não aplica nada realmente significativo em moedas ou no mercado financeiro.

**Os Enamorados:** o consulente gasta demais. Desta forma, acabará sem dinheiro para o futuro.

**O Carro:** a tendência desta carta é sugerir a aplicação de dinheiro ou de propriedades na expansão dos negócios. Tudo deve ser bem administrado.

**A Justiça:** o consulente administra seus bens com equilíbrio.

**O Ermitão:** esta carta não indica bons negócios, quando se refere à sociedade. O consulente deve sempre demonstrar sua sabedoria.

**A Roda da Fortuna:** neste período tudo está propício para uma melhora financeira. Acontecimentos fortuitos.

**A Força:** tudo que o consulente conseguiu foi com muito sacrifício e deve ser conservado com o mesmo empenho.

**O Enforcado:** o consulente não precisa se entristecer pelos bens que não conseguiu adquirir – ainda é tempo de conquistá-los

**A Morte:** o consulente é extremamente humilde em relação aos seus bens e deve ter cuidado para não se desfazer deles apenas com o intuito de ajudar quem não merece

**A Temperança:** o consulente tem bom senso suficiente para administrar seus bens com firmeza. Proteção angelical.

**O Diabo:** para resolver uma questão pendente, o consulente pode precisar contar com o auxílio de advogados, devendo seguir somente sua intuição

**A Torre:** antes de decidir algo sobre a venda ou troca de uma propriedade, o consulente deve esperar um pouco, pois a precipitação pode levar a um negócio ruim.

**Estrela:** o consulente tem um bom anjo que orienta-o sempre. Antes de fechar algum negócio, seria interessante fazer uma oração para tudo sair bem.

**A Lua:** para não ter surpresas desagradáveis, é bom que o consulente verifique se todos os seus pertences estão em ordem.

**O Sol:** sucesso em todos os empreendimentos, favorecendo a família

**O Julgamento:** se o consulente tem bens ou aplicações financeiras em família, é o momento de verificar se está tudo bem.

**O Mundo:** realizações plenas e muitas conquistas materiais.

**O Louco:** o consulente deve ter cuidado para não gastar tudo o que possui, correndo atrás de um ideal. O momento é de espera.

**Qualquer Valete:** o consulente deve guardar dinheiro, não agir de forma imatura e não se precipitar nos negócios.

**Cavaleiro de Copas:** uma satisfação material está a caminho.

**Cavaleiro de Paus:** o consulente estará fechando um bom contrato, favorecendo a aquisição de novos bens.

**Cavaleiro de Ouros:** um bom dinheiro está a caminho, favorecendo a realização de sonhos, a aquisição de bens e o fechamento de bons negócios.

**Cavaleiro de Espadas:** o consulente está a caminho de uma nova proposta profissional, que favorecerá o aspecto financeiro.

**Rei / Rainha de Copas:** tudo que o consulente possui é devido ao seu bom astral. O período é favorável aos negócios.

**Rei / Rainha de Paus:** bons contratos favorecem o consulente neste período.

**Rei / Rainha de Ouros:** o consulente é um ótimo administrador, por isso estará sempre tranqüilo quanto à sua situação financeira.

**Rei / Rainha de Espadas:** o consulente é um trabalhador exemplar, por isso, obtém vitórias em todos os seus empreendimentos.

**Ás de Copas:** satisfação em relação aos bens que possui, sabendo usufruir deles com muito bom gosto.

**Ás de Paus:** tudo que o consulente possui foi conseguido com muita ajuda dos anjos.

**Ás de Ouros:** fase de sorte para o consulente – dinheiro a caminho e tranqüilidade financeira.

**Ás de Espadas:** período vitorioso em todos os empreendimentos financeiros.

## **CASA 11 (Novidade):**

**O Mago:** o consulente realizará algo novo, que poderá trazer mudanças em sua vida.

**A Papisa:** através de leituras e de pesquisas, o consulente passará por uma reformulação em sua maneira de pensar.

**A Imperatriz:** o consulente saberá fazer uso de sua força interior, para alcançar sua realização pessoal.

**O Imperador:** o consulente colocará em prática todo seu conhecimento e isso lhe trará realizações financeiras.

**O Papa:** o consulente poderá ser convidado a expressar seus conhecimentos através dos meios de comunicação ou receber

convite para uma sociedade. Obterá o reconhecimento de todos, principalmente dos pais. Se for solteiro, possibilidade de casamento.

**Os Enamorados:** Se for solteiro, encontrará um amor que apesar de poder já estar envolvido com alguém, ficará com o consulente. Se for casado, estará mais próximo do cônjuge, trocando idéias para o seu crescimento interior.

**O Carro:** o consulente encontrará a direção certa ou a verdadeira vocação.

**A Justiça:** a vida do consulente entrará em equilíbrio, conseguindo colocar os assuntos pendentes em ordem.

**O Ermitão:** o consulente descobrirá que não precisa de ninguém para ser feliz.

**A Roda da Fortuna:** a vida do consulente entrará em um novo ritmo, com a resolução rápida de problemas financeiros.

**A Força:** o consulente obterá sucesso através de seu forte magnetismo sexual e de sua inteligência.

**O Enforcado:** o consulente conseguirá resolver todos os seus problemas kármicos, reavaliando sua própria vida.

**A Morte:** o consulente se libertará de algo doloroso, sentindo-se renovado espiritualmente.

**A Temperança:** viagem bem sucedida ao exterior. Harmonia e estabilidade.

**O Diabo:** o consulente descobrirá seu poder paranormal, modificando seu destino.

**A Torre:** o consulente conseguirá abandonar definitivamente os relacionamentos do passado, mudando seus conceitos e tornando-se forte.

**A Estrela:** a força de vontade e a boa vibração de pensamentos do consulente, eliminarão qualquer acúmulo de karma neste período.

**A Lua:** mudança, pintura ou reforma da residência.

**O Sol:** o consulente encontrará novas e boas amizades, estando em uma fase de contentamento, sucesso e presságio favorável.

**O Julgamento:** o consulente terá oportunidade de se fazer respeitado e de obter sucesso.

**O Mundo:** o consulente terá uma recompensa, pois empenhou suas energias afetiva, emotiva e física, resultando no triunfo final de todos os seus esforços.

**O Louco:** o consulente encontrará uma nova profissão, na qual a criatividade e as inovações serão importantes.

**Valete de Ouros:** recebimento rápido de algum dinheiro, levando ao fim de uma dependência financeira.

**Valete de Copas:** fim de algum aborrecimento que deixou o consulente desmotivado.

**Valete de Paus:** o consulente terá interesse em estudar assuntos esotéricos e espirituais, mesmo que não tenha tido, até agora, interesse nesta área.

**Valete de Espadas:** entre as pessoas próximas do consulente, nada mais será motivo de brigas e desentendimentos.

**Cavaleiro de Copas:** o consulente está a caminho de um amor ou de uma satisfação. Pode também indicar um convite, uma proposta ou uma boa notícia.

**Cavaleiro de Paus:** o consulente terá uma mudança promissora, podendo surgir contratos a serem realizados.

**Cavaleiro de Ouros:** o consulente terá mais confiança em si mesmo, tornando-se hábil para realizar aquisições financeiras.

**Cavaleiro de Espadas:** o consulente está a caminho de um novo trabalho.

**Rei / Rainha de Copas:** para realizar-se afetivamente, o consulente poderá contar com o auxílio de uma pessoa importante.

**Rei / Rainha de Paus:** o consulente terá prestígio, respeito e grande conhecimento, principalmente na área espiritualista.

**Rei / Rainha de Ouros:** o consulente se realizará financeiramente, pois administra seus bens de forma correta.

**Rei / Rainha de Espadas:** o consulente se realizará profissionalmente, pois age de modo correto, merecendo tudo que conseguir.

**Ás de Copas:** muita felicidade, proteção e plena satisfação no amor.

**Ás de Paus:** contará com a proteção angelical, tomando as decisões corretas e alcançando boa sorte.

**Ás de Ouros:** prosperidade material, felicidade e equilíbrio.

**Ás de Espadas:** vitória, energia e disposição para superar todos os obstáculos profissionais.

## **CASA 12 (Saúde):**

**O Mago:** o consulente está bem de saúde, entretanto, pode estar com o corpo astral (energia que nos envolve) desprotegido e fraco. Seria interessante fazer uma oração.

**A Papisa:** se for mulher, problemas no útero ou ovários. Se for homem, sensibilidade nos intestinos.

**A Imperatriz:** está estressado e precisa desfrutar de um período de descanso.

**O Imperador:** apesar de ter boa saúde, possui uma predisposição para problemas nas articulações e/ou estômago

**O Papa:** pode estar com dores lombares ou na coluna.

**Os Enamorados:** o consulente não está sendo prudente com sua saúde; alimenta-se muito mal, alegando que não tem tempo para fazer uma refeição balanceada. Sensibilidade nos pés, pernas (inchaços) e coração.

**O Carro:** sabe do uso do poder da mente (monismo); é adepto da mente sã em corpo sã.

**A Justiça:** o número oito, da Justiça, é representado na alquimia como o caduceu de Mercúrio, posteriormente associado ao símbolo da medicina. Portanto, é aconselhável procurar um médico para uma avaliação, pois pode estar havendo algum problema com a pressão.

**O Ermitão:** esta carta mostra a sabedoria do consulente em não cometer abusos com o próprio corpo e a tendência em não fazer uso de qualquer remédio. Se houver necessidade, poderá usar remédios fitoterápicos ou homeopáticos. O Ermitão aprecia a medicina preventiva, para não ficar doente.

**A Roda da Fortuna:** indica boa saúde, com pequenas alterações de pressão.

**A Força:** a carta da Força indica saúde perfeita e está associada à sexualidade. O 11 é a Força (órgãos sexuais) e se somarmos 1+1 teremos o 2, que é a carta da Papisa e está associada a útero/ovário, mostrando sensibilidade nestes órgãos.

**O Enforcado:** se o consulente apresenta algum problema de saúde, provavelmente é kármico ou espiritual. Está se deixando abater e entrando em depressão, sem fazer qualquer esforço para melhorar. Vale a recomendação de banhos aromáticos, orações etc., mas a orientação médica não deve ser descartada.

**A Morte:** a carta da morte é associada à limpeza, à nivelção, portanto, o organismo está fazendo uma purificação. Para auxiliá-lo neste período deve ser evitada a ingestão de carnes vermelhas e usadas as frutas como base da alimentação.

**A Temperança:** o bom senso na alimentação mantém o consulente com boa saúde. Neste período poderá haver pequena sensibilidade renal (inchaços passageiros), que poderá ser sanada com a diminuição da ingestão de carne vermelha e sal.

**O Diabo:** o consulente está sentindo-se sufocado, cansado. Pode ter problemas no quinto chackra (laríngeo). Deve ter cuidado com a ingestão de remédios caseiros e procurar um médico para um exame das cordas vocais.

**A Torre:** período de bastante desgaste, quando poderão ocorrer dores de cabeça e/ou coluna. A automedicação deve ser evitada.

**A Estrela:** a saúde está bem, pois o consulente é uma pessoa equilibrada, que não comete abusos. Poderá estar sensível a gripes e resfriados.

**A Lua:** este planeta governa os ciclos menstruais da mulher, havendo a possibilidade de cólicas, irregularidades do ciclo ou mesmo o útero se preparando para o aconchego de um bebê.

**O Sol:** saúde boa, indicando apenas alguma sensibilidade nos olhos.

**O Julgamento:** o consulente encontra-se numa fase de depressão e deve ter muito cuidado, pois o anjo de guarda não consegue atuar quando estamos deprimidos. A soma 2+0 tem como resultado 2 (carta da Papisa), que recomenda muita leitura, pois através dela poderá ser encontrada a paz que traz a tranqüilidade.

**O Mundo:** saúde perfeita.

**O Louco:** a saúde está boa, mas cuidado com a automedicação, ervas milagrosas etc..

**Valete de Ouros:** o consulente terá poucos gastos com a saúde, que está muito boa.

**Valete de Copas:** a saúde está boa, mas poderia melhorar ainda mais, se o consulente criasse um círculo mágico de proteção, com orações aos anjos.

**Valete de Paus:** a saúde física está boa, mas existe alguma carência afetiva.

**Valete de Espadas:** pode indicar uma pequena cirurgia, simples e rápida.

**Cavaleiro de Copas:** apesar de um pouco de ansiedade causar sensibilidade no estômago, o consulente está com a saúde boa.

**Cavaleiro de Paus:** a saúde está boa, mas o consulente poderá sentir necessidade de um “reforço” espiritual (cristais em forma de pingentes, pirâmides etc.)

**Cavaleiro de Ouros:** o consulente goza de boa saúde, que tende a ficar melhor, pois haverá melhora na parte financeira e as preocupações desaparecerão.

**Cavaleiro de Espadas:** no momento a saúde está boa, mas existe a possibilidade de uma operação no prazo de seis meses.

**Rei / Rainha de Copas:** saúde ótima.

**Rei / Rainha de Paus:** saúde ótima, pois conta com a proteção do astral

**Rei / Rainha de Ouros:** saúde ótima.

**Rei / Rainha de Espadas:** o rei representa a possibilidade de uma cirurgia no prazo de um ano, com recuperação lenta. A rainha representa a possibilidade de uma cirurgia plástica.

**Ás de Copas:** saúde perfeita graças ao seu bom astral e por nunca se deixar abater.

**Ás de Paus:** saúde perfeita graças à grande proteção natural que possui

**Ás de Ouros:** saúde perfeita.

**Ás de Espadas:** possibilidade de pequena cirurgia corretiva, com benefício da estética.

## **CASA 13 (Equilíbrio):**

**O Mago:** perfeito equilíbrio espiritual; o consulente faz da vida sua prática mais harmoniosa.

**A Papisa:** mais cuidado com as palavras, pois elas podem ser mal interpretadas. Sua vida íntima não deve ser contada para ninguém. Se for casado, poderá sentir-se mais equilibrado com a chegada de um filho.

**A Imperatriz:** sua fortaleza interior é o seu verdadeiro equilíbrio.

**O Imperador:** o consulente está sempre em equilíbrio, porque sempre diz a verdade.

**O Papa:** tudo em paz com os pais, filhos e com o lado afetivo.

**Os Enamorados:** o consulente não sente-se equilibrado; acredita que uma nova situação será vivenciada, mudando seus destino.

**O Carro:** momentos de vitória profissional gratificarão a vida do consulente.

**A Justiça:** a vida material entrará em equilíbrio, pois haverá possibilidade de ótima abertura para negócio ou trabalho. Será feita justiça.

**O Ermitão:** as pessoas que vivem ao lado do consulente, não entendem sua necessidade de espaço e de liberdade para crescer. Deverá colocar sempre seu ponto de vista, não perdendo tempo com velhos projetos.

**A Roda da Fortuna:** uma questão será solucionada rapidamente, trazendo equilíbrio para o consulente. Mudanças fortuitas também poderão ocorrer.

**A Força:** conquistas obtidas com muita força e garra, permitem ao consulente um período de harmonia e plenitude, vivendo um processo mental bastante ativo.

**O Enforcado:** o consulente não deve esperar tudo dos outros, mas buscar sozinho resolver seus problemas. Cuidado com os falsos projetos.

**A Morte:** esta carta mostra que as mudanças que ocorrerão na matéria, sob os cuidados do plano astral, trarão equilíbrio ao consulente.

**A Temperança:** o bom senso do consulente em tudo que faz, torna-o uma pessoa perfeitamente equilibrada, que poderia até conquistar o mundo através de viagens, sem temer o desconhecido.

**O Diabo:** pode estar ocorrendo algum desentendimento na família e/ou negócios do consulente, que deverá intervir colocando sua opinião, para harmonizar e equilibrar.

**A Torre:** o consulente deve mostrar-se mais seguro. Sua mente deve ser como uma fortaleza, que não permite que a imprudência seja sua maior inimiga.

**A Estrela:** esta carta mostra um potencial criativo muito grande, mas com falta de ambição para atingir o equilíbrio. Dentro dos limites, qualquer trabalho deve ser valorizado.

**A Lua:** período em que o consulente deve ter muito cuidado para não quebrar sua estrutura, tentando fazer valer sua verdade. Alguém da família poderá sugerir sua mudança. A soma  $1 + 8 = 9$  (O Ermitão), pede um período de isolamento.

**O Sol:** o consulente está em equilíbrio, pois é pura alegria de viver. Quer compartilhar com todos essa plenitude, desejando que todos vivam bem.

**O Julgamento:** período desgastante, por sentir-se cobrado pela forma como dirige seus assuntos pessoais e comerciais. Tudo deve ser repensado, pois na maioria das vezes, não existe motivo para esse desgaste.

**O Mundo:** o consulente é dinâmico, possuindo organização mental excelente. Tudo o que estiver pensando em construir terá ótimos resultados, trazendo um equilíbrio harmonioso.

**O Louco:** decidir tudo de forma rápida, faz com que o consulente não tenha qualquer problema psicológico profundo. Possuidor de uma curiosidade aguçada, deve deixar de sonhar tanto neste período e colocar seus planos em prática.

**Valete de Ouros:** o consulente está ganhando pouco, está desmotivado, portanto, não está em equilíbrio.

**Valete de Copas:** o período difícil que o consulente está vivendo passará rapidamente, pois sua boa estrela não o abandonará.

**Valete de Paus:** para ter o equilíbrio necessário é preciso acreditar, ter mais fé. A espiritualidade o está colocando a prova.

**Valete de Espadas:** esta carta adverte que as coisas não caem do céu e que não se deve ficar só na expectativa, indo sem medo à luta.

**Cavaleiro de Copas:** o consulente está prestes a atingir o equilíbrio emocional que este período propicia.

**Cavaleiro de Paus:** período de resoluções e propostas de trabalho, favorecido pelo equilíbrio espiritual que o consulente possui.

**Cavaleiro de Ouros:** apesar do período tranquilo, a parte financeira poderia estar melhor amparada, se houvesse melhor aplicação de pelo menos uma parte dos ganhos. Atenção, não se deve tentar ajudar a todos de uma só vez.

**Cavaleiro de Espadas:** esta carta indica que o consulente terá seu equilíbrio renovado, a cada dia de trabalho em que

não se deixa esmorecer. Possibilidade de um convite para trabalhar em outra cidade; vale a pena investir e pensar nesta proposta.

**Rei / Rainha de Copas:** extremamente carismático e carinhoso com as pessoas, o consulente conseguiu atingir o equilíbrio para viver feliz.

**Rei / Rainha de Paus:** o consulente pode ter certeza de que todas as resoluções estão sendo tomadas de forma sábia e equilibrada, pois este ano está sob forte proteção do astral.

**Rei / Rainha de Ouros:** muito valoroso, o consulente sabe preservar seu equilíbrio, tanto material quanto espiritual. Este ano também será de equilíbrio financeiro.

**Rei / Rainha de Espadas:** plenas realizações profissionais. Tudo está fluindo harmonicamente, como recompensa pelos esforços dispendidos.

**Ás de Copas:** bons momentos com a pessoa amada, alegrias, período de boa sorte.

**Ás de Paus:** pleno equilíbrio espiritual, pois o consulente segue o pensamento: "O homem só cresce quando aperfeiçoa seu conhecimento".

**Ás de Ouros:** atenção, em breve uma pequena proposta financeira pode tornar-se um grande negócio.

**Ás de Espadas:** momento indicado para mentalizar e projetar seus planos profissionais com mais intensidade. Pensamento positivo já.

## CASA 14 (Acontecimento imediato):

**O Mago:** tudo o que foi dito no jogo acontecerá rapidamente.

**A Papisa:** período de ótimas idéias que o consulente deve guardar para si, pois seria fácil alguém copiá-las e divulgá-las como sendo de sua autoria. Se tem um negócio, poderá montar uma filial. Surpresa com bebês.

**A Imperatriz:** o consulente sabe quais são os seus amigos verdadeiros, que lhe facilitarão um ganho considerável e boas oportunidades.

**O Imperador:** muito empenho em falar, escrever e estudar, deve ser a principal meta do consulente neste período.

Vantagens merecidas serão conquistadas e o status elevado com uma promoção.

**O Papa:** o consulente terá seu valor reconhecido e boas oportunidades surgirão. Convite para formar uma sociedade ou para ministrar cursos e palestras. Se for solteiro, oportunidade de casamento.

**Os Enamorados:** tudo será resolvido apesar da confusão; fique tranqüilo. A capacidade intelectual do consulente é fantástica e isto o levará à verdade.

**O Carro:** neste período, nenhuma oferta de trabalho que aparecer deve ser desprezada. Poderá haver uma promoção com melhora financeira. Possibilidade de uma viagem (de carro) favorável.

**A Justiça:** período de resoluções financeiras, com boas propostas de trabalho. Tudo em equilíbrio.

**O Ermitão:** cautela ao assinar papéis e/ou documentos. Paciência e amadurecimento trazem a sabedoria para esperar o momento certo.

**A Roda da Fortuna:** período de agilização e acontecimentos rápidos em negócios com lucro.

**A Força:** o consulente terá seu valor reconhecido, obtendo boas oportunidades e surpresas excelentes.

**O Enforcado:** tudo o que foi falado na consulta, pode ser antecipado com um mínimo de esforço do consulente, pois este é um período de fim de sacrifício.

**A Morte:** o período é de muito trabalho e pouca remuneração. Fase de desânimo será superada após uma grande mudança, limpeza trazendo mais conhecimento.

**A Temperança:** possibilidade de viajar ao exterior. Não tema, aproveite a oportunidade que pode ser única.

**O Diabo:** atenção para um período de sorte que poderá trazer lucro rápido. Se for empregado, é o momento de reivindicar melhorias de trabalho ou de se estabelecer.

**A Torre:** após uma fase difícil, haverá tendência de estabilização das finanças. Período de paz de espírito e realizações, conseguidas através de orações.

**A Estrela:** boas idéias devem ser usadas para aprimorar o lado profissional. O consulente deve valorizar-se para elevar sua auto estima.

**A Lua:** antes de tomar qualquer atitude no que se refere a mudança de residência, o consulente deve fazer uma pesquisa de mercado para não perder boas oportunidades.

**O Sol:** por merecimento o consulente está vivendo momento de harmonia, tranqüilidade e boas oportunidades. Se está namorando, possibilidade de casamento.

**O Julgamento:** o consulente está ansioso demais. Sente necessidade de ajudar a todos, esquecendo-se de si mesmo. Precisa aprender a valorizar mais a preciosa proteção dos anjos.

**O Mundo:** o consulente não será detido por nenhum empecilho. Terá tudo em suas mãos para fechar com chave de ouro mais um ciclo.

**O Louco:** bom momento para tudo o que se refere a novos campos de estudo, trabalho, afinidades e relacionamentos. Possibilidade de uma viagem mística.

**Valete de Ouros:** o consulente não sabe cobrar o que lhe é devido. Deve lembrar-se de que o valor estipulado é o que se merece.

**Valete de Copas:** o consulente vai deixar de sentir-se tão carente. Os problemas que o levaram à depressão logo estarão terminando.

**Valete de Paus:** o consulente pode estar com certa dificuldade de raciocínio ou de assimilação. Fortaleça seu lado espiritual.

**Valete de Espadas:** o consulente deve ter cuidado ao defender as pessoas, pois poderá ser traído em um assunto de grande importância, por uma pessoa de muita confiança.

**Cavaleiro de Copas:** boas idéias precisam de espaço e liberdade. O consulente está a caminho de uma grande satisfação. Se for casado, deve ter cuidado com amores impulsivos.

**Cavaleiro de Paus:** o consulente se mostrará interessado em seu grande potencial espiritual. Se for empresário, poderá fechar um bom negócio.

**Cavaleiro de Ouros:** crescimento cada vez maior em todas as direções. Dinheiro a caminho.

**Cavaleiro de Espadas:** ocasião favorável para pedir uma promoção. O consulente não deve perder as oportunidades oferecidas.

**Rel / Rainha de Copas:** o consulente sente-se satisfeito. Ama e é amado por todos com sinceridade.

**Rel / Rainha de Paus:** o consulente é de natureza um tanto introvertida; possui uma capacidade intelectual forte. Esta carta representa a certeza de completar os estudos, lecionar a matéria favorita ou escrever um livro.

**Rel / Rainha de Ouros:** o consulente vai receber um bom dinheiro e deve pensar seriamente em guardar parte do que ganhar, para mais tarde desfrutar desta reserva com tranqüilidade.

**Rel / Rainha de Espadas:** o consulente tem todas as condições para realizar-se profissionalmente. Possibilidade de ter seu próprio negócio.

**Âs de Copas:** plena satisfação conseguida rapidamente. Anúncio de cerimônia de casamento.

**Âs de Paus:** proteção espiritual alcançada merecidamente. O consulente pode aproveitar para colocar seus estudos em prática.

**Âs de Ouros:** período de sorte, propício para ganhos financeiros. Satisfação plena.

**Âs de Espadas:** período de vitórias, com todas as glórias e merecimentos, principalmente no trabalho.

## **CASA 15 (Casamento ou Associação):**

**O Mago:** o consulente receberá um convite para constituir uma sociedade. Pode surgir uma proposta de casamento.

**A Papisa:** bom momento no casamento e com os filhos. Na sociedade, dará a luz a uma nova idéia que se refletirá nos negócios.

**A Imperatriz:** o consulente tem responsabilidade, estrutura e estabilidade financeira, para sentir-se bem na sociedade e no casamento; será sempre quem dará a última palavra.

**O Imperador:** favorecidos os aspectos profissional e financeiro. Bom período no casamento.

**O Papa:** o consulente é uma pessoa forte, madura, poderosa. Tem o dom da comunicação, demonstra forte preocupação com os princípios morais e preza um casamento tranqüilo e

estável. Poderá ter sucesso em uma sociedade com pessoa da família.

**Os Enamorados:** dúvidas em relação aos sócios ou ao casamento (relação extraconjugal).

**O Carro:** o consulente dirige bem seus negócios e seu casamento, não devendo aceitar opiniões de pessoas de fora.

**A Justiça:** zeloso por sabedoria, o consulente está equilibrado no casamento e/ou na sociedade, pois é extremamente responsável.

**O Ermitão:** o consulente deve tomar suas decisões sozinho, não contando com a participação dos sócios ou do cônjuge. Deve pensar antes de aceitar uma proposta de sociedade.

**A Roda da Fortuna:** sociedade ou casamento rápidos e fortuitos, agitarão a vida do consulente.

**A Força:** o consulente conquistou tudo com muito trabalho, mas deve ter cuidado com a falta de diálogo com o cônjuge ou com os sócios, que pode acarretar discussões e até agressão física.

**O Enforcado:** casamento e sociedade kármica. O consulente deve ter cuidado com o pessimismo, que poderá influenciar todos que o rodeiam, tornando-os tristes.

**A Morte:** esta carta indica um casamento e/ou sociedade desgastados.

**A Temperança:** viagens a caminho. Se for solteiro conhecerá a alma gêmea. Se for casado poderá estar em lua-de-mel. Se for em uma sociedade, poderão surgir filiais em outras cidades.

**O Diabo:** algo preocupa o consulente, que deverá usar a intuição para saber o que é bom ou ruim. Muitos palpites interferindo na sociedade ou no casamento. De qualquer forma, é hora de expor seu ponto de vista.

**A Torre:** momento impróprio para a realização de um projeto de sociedade. No casamento momento de crise, com o planeta Saturno cobrando um remanejamento das idéias.

**A Estrela:** o consulente está bem no casamento apesar de estar um pouco submisso. Na sociedade tudo bem, embora por enquanto, nada de lucros ou ganhos satisfatórios.

**A Lua:** algo oculto – os sócios podem estar querendo prejudicá-lo. No casamento, cuidado com decisões precipitadas.

**O Sol:** casamento em período excelente. Novos relacionamentos de trabalho trazendo boas oportunidades.

**O Julgamento:** surgirão cobranças dos sócios e/ou do cônjuge. O consulente deve reforçar sua auto estima.

**O Mundo:** favorecidos os aspectos econômicos na sociedade ou matrimônio.

**O Louco:** momentos decisivos na sociedade ou casamento. O consulente tomará a decisão certa e terá momentos de alegria.

**Valete de Ouros:** nesta fase o consulente poderá tornar-se pessimista, pois a parte financeira não vai muito bem. O valete anuncia que tudo terminará breve.

**Valete de Copas:** o consulente pode exigir mais solidariedade por parte do cônjuge ou dos sócios. Poderá perder uma amizade.

**Valete de Paus:** o consulente está sentindo uma necessidade de isolar-se. Momento propício para meditar sobre uma oferta de sociedade, que deverá ser estudada com cautela. O casamento precisa de mais proteção (orações).

**Valete de Espadas:** brigas e discussões entre o casal ou com os sócios, motivadas por um momento de estagnação, pois não há participação ativa dos mesmos.

**Cavaleiro de Copas:** o consulente deve reforçar mais sua auto estima. No casamento, grande probabilidade de um relacionamento extraconjugal. Na sociedade estará insatisfeito e poderá procurar um outro trabalho.

**Cavaleiro de Paus:** a caminho propostas de novos negócios. Casamento cada vez mais protegido pelo astral.

**Cavaleiro de Ouros:** está a caminho uma grande melhora financeira, que trará benefícios no casamento e na sociedade.

**Cavaleiro de Espadas:** é possível que os cônjuges venham a desenvolver um trabalho na sociedade, podendo representar a saída de um dos participantes.

**Rei / Rainha de Copas:** tudo bem, tanto no casamento como na sociedade.

**Rei / Rainha de Paus:** o cônjuge está acomodado, devido às influências astrais negativas. É importante fortificá-lo espiritualmente.

**Rei / Rainha de Ouros:** o consulente sabe administrar bem seu casamento e seus negócios. O rei de ouros pode indicar marido pão-duro.

**Rei / Rainha de Espadas:** casamento perfeito, mas um mal

entendido pode ocorrer pela interferência da mãe do consulente (rainha de espada). Convite para sociedade, que poderá ter bom resultado. Realização profissional.

**Ás de Copas:** casamento perfeito.

**Ás de Paus:** o matrimônio está muito protegido espiritualmente.

**Ás de Ouros:** a sociedade terá lucros imediatos. O casamento está seguro.

**Ás de Espadas:** vitória e triunfo.

## **CASA 16 (Uma mensagem do Tarot):**

**O Mago:** o consulente é especial e só dependerá de sua força de vontade, a realização de tudo que foi dito na consulta.

**A Papisa:** novas idéias surgirão na vida do consulente, que tem inteligência suficiente para conseguir tudo que quer.

**A Imperatriz:** o consulente está forte e seguro, senhor de si. Deve continuar assim para conseguir atingir o êxito pleno.

**O Imperador:** o consulente tem o poder para que tudo que foi dito na consulta, se realize da melhor maneira possível.

**O Papa:** momento de harmonia e tranqüilidade está sendo vivido pelo merecimento do consulente

**Os Enamorados:** o consulente não deve ter dúvidas sobre a realização de tudo de bom que foi dito na consulta, pois será auxiliado pelos anjos, potências inteligentes que o orientarão em sua jornada.

**O Carro:** o consulente está na direção certa e tomará decisões sábias.

**A Justiça:** tudo está em equilíbrio e o consulente não demonstra preocupação nos momentos mais difíceis, pois sua vida é regrada e protegida pelos anjos da paz.

**O Ermitão:** o consulente é dotado de segurança e sabedoria, que representam sucesso garantido.

**A Roda da Fortuna:** representa proteção de Deus e de toda a hierarquia angelical. Deve seguir confiante, pois sua vida é linda.

**A Força:** o consulente acredita na força de vontade e no trabalho, por isso é tão especial e querido pelo mundo astral.

**O Enforcado:** Seu karma chegou ao fim e tudo que era kármico está sendo dissolvido, transmutado, para que tenha uma vida tranqüila e repleta de alegrias.

**A Morte:** grandes transformações o aguardam. Uma reformulação é necessária, para que a inércia seja transformada em energia produtiva.

**A Temperança:** o consulente tem o bom senso, que permite conquistar todo o equilíbrio material e espiritual desejados.

**O Diabo:** período de fim de amarrações, confusões e mal-entendidos. Esta carta quando aparece na casa da mensagem simboliza sorte, dinheiro e sucesso.

**A Torre:** este é um período de muita paz, quando tudo será esclarecido, pois depois da tempestade vem a bonança.

**A Estrela:** o consulente é inteligente e tem uma boa estrela. Tem afinidades com todos, por isso seu anjo guardião está sempre pronto para auxiliá-lo.

**A Lua:** o consulente é um mago, um grande alquimista que sabe transformar o chumbo (ignorância) em ouro (conhecimento). Tudo ficará esclarecido e sua potencialidade espiritual se desenvolverá, favorecida pelos estudos. Se está pensando em mudanças — carro, casa, situação conjugal, esta carta indica certeza e agilização desses processos.

**O Sol:** esta carta indica que o consulente certamente alcançará o sucesso.

**O Julgamento:** a presença do Príncipe Miguel, o anjo da defesa e da coragem, será sentida intensamente neste período e as cobranças e julgamentos indevidos terminarão.

**O Mundo:** o consulente é uma pessoa muito amada e deve usar sempre sua sabedoria, fraternidade e bondade para o bem de todos. Os anjos estão felizes por sua existência terrena.

**O Louco:** não deixe para amanhã o que pode fazer hoje. Não se acomode e use seu coração com sabedoria, para tomar as atitudes necessárias o mais rápido possível, a fim de acelerar as benfeitorias que elas lhe proporcionarão.

**Valete de Ouros:** tudo acontecerá rapidamente no aspecto financeiro.

**Valete de Copas:** tudo acontecerá rapidamente no aspecto amoroso.

**Valete de Paus:** tudo acontecerá rapidamente no campo espiritual, pois é satisfatório seu desempenho terreno.

**Valete de Espadas:** o consulente vencerá rapidamente todos os obstáculos profissionais que ocorrerem neste período.

**Cavaleiro de Copas:** está a caminho muita satisfação amorosa para o consulente.

**Cavaleiro de Paus:** está a caminho muita proteção angelical e espiritual para o consulente.

**Cavaleiro de Ouros:** está a caminho um dinheiro que resolverá os problemas materiais.

**Cavaleiro de Espadas:** está a caminho um período de fantásticas vitórias profissionais.

**Rei / Rainha de Copas:** tudo que foi esclarecido pela consulta, terá consistência por um período bastante significativo, principalmente no aspecto sentimental.

**Rei / Rainha de Paus:** o consulente está muito protegido pelos anjos.

**Rei / Rainha de Ouros:** todos os problemas financeiros serão resolvidos e haverá um longo período de paz e equilíbrio.

**Rei / Rainha de Espadas:** o consulente deverá sentir-se vitorioso, pois conquistará todas as boas oportunidades que aparecerão.

**Ás de Copas:** período muito feliz, com bons acontecimentos. Uma enorme satisfação. O consulente atingiu o "Graal" (ápice do conhecimento e fraternidade).

**Ás de Paus:** plenamente amado e protegido pelos anjos, contra males que poderão afetar a saúde.

**Ás de Ouros:** muita sorte, dinheiro, riquezas e realizações materiais.

**Ás de Espadas:** o consulente é a representação, da vitória, do triunfo e força positiva do pensamento.

## CONCLUSÃO

O jogo de tarot baseia-se no simbolismo de suas imagens, que surgiram há séculos e carregam consigo o poder de libertar do inconsciente de cada um, as experiências ancestrais nele contidas. Desta forma, as cartas não expressam fatos concretos e predestinados, mas sim, captam o momento, demonstrando influências e oportunidades que só serão efetivamente concretizadas se forem compreendidas e trabalhadas.

Cabe ao tarólogo, viajar na grande aventura interpretativa e encaminhar sonhos e ilusões. Qualquer pessoa pode tornar-se apta a entrar nesta aventura, basta apenas muita dedicação e seriedade.

Além da auto ajuda que podemos conseguir através do tarot, a experiência de jogá-lo para outras pessoas, nos dá também um profundo sentimento de humildade, pelo privilégio de podermos servir ao próximo, como um canal de informação sobre as questões que afligem as pessoas que nos procuram. Lentamente, você adquirirá confiança ao virar as cartas, e se algumas vezes sentir medo, não se preocupe, pois isso representa o respeito que temos pelo oráculo. Apresente para as pessoas uma consulta angelical, suave, fluídica; não as alarme com acontecimentos ruins, nem as excite com previsões boas. Você tem a obrigação moral de falar sempre a verdade, mas tenha sempre em mente a necessidade de proteger seus consulentes de preocupações exageradas ou inconvenientes – a moderação e o bom senso devem estar sempre presentes em suas consultas.

# APÊNDICE

## Tabela dos 72 Gênios Cabalísticos

ANJOS	DIA E MÊS DE NASCIMENTO				
Vehuiah:	20 março	01 junho	13 agos.	25 out.	06 jan.
Jeliel:	21 março	02 junho	14 agos.	26 out.	07 jan.
Sitael:	22 março	03 junho	15 agos.	27 out.	08 jan.
Elemiah:	23 março	04 junho	16 agos.	28 out.	09 jan.
Mahasiah:	24 março	05 junho	17 agos.	29 out.	10 jan.
Lelahel:	25 março	06 junho	18 agos.	30 out.	11 jan.
Achaiah:	26 março	07 junho	19 agos.	31 out.	12 jan.
Cahethel:	27 março	08 junho	20 agos.	01 nov.	13 jan.
Haziel:	28 março	09 junho	21 agos.	02 nov.	14 jan.
Aladiah:	29 março	10 junho	22 agos.	03 nov.	15 jan.
Laoviah:	30 março	11 junho	23 agos.	04 nov.	16 jan.
Hahahiah:	31 março	12 junho	24 agos.	05 nov.	17 jan.
Yesalel:	01 abril	13 junho	25 agos.	06 nov.	18 jan.
Mebahel:	02 abril	14 junho	26 agos.	07 nov.	19 jan.
Hariel:	03 abril	15 junho	27 agos.	08 nov.	20 jan.
Hekamiah:	04 abril	16 junho	28 agos.	09 nov.	21 jan.
Lauviah:	05 abril	17 junho	29 agos.	10 nov.	22 jan.
Caliel:	06 abril	18 junho	30 agos.	11 nov.	23 jan.
Leuviah:	07 abril	19 junho	31 agos.	12 nov.	24 jan.
Pahaliah:	08 abril	20 junho	01 set.	13 nov.	25 jan.
Nelchael:	09 abril	21 junho	02 set.	14 nov.	26 jan.
Ieiaiel:	10 abril	22 junho	03 set.	15 nov.	27 jan.
Melahel:	11 abril	23 junho	04 set.	16 nov.	28 jan.
Haheuiah:	12 abril	24 junho	05 set.	17 nov.	29 jan.
Nith-Haiah:	13 abril	25 junho	06 set.	18 nov.	30 jan.
Haaiah:	14 abril	26 junho	07 set.	19 nov.	31 jan.
Ierathel:	15 abril	27 junho	08 set.	20 nov.	01 fev.
Seheiah:	16 abril	28 junho	09 set.	21 nov.	02 fev.
Reyel:	17 abril	29 junho	10 set.	22 nov.	03 fev.
Omael:	18 abril	30 junho	11 set.	23 nov.	04 fev.
Lecabel:	19 abril	01 julho	12 set.	24 nov.	05 fev.

Vasahiah:	20 abril	02 julho	13 set.	25 nov.	06 fev.
Iehuiiah:	21 abril	03 julho	14 set.	26 nov.	07 fev.
Lehahiah:	22 abril	04 julho	15 set.	27 nov.	08 fev.
Chavakiah:	23 abril	05 julho	16 set.	28 nov.	09 fev.
Menadel:	24 abril	06 julho	17 set.	29 nov.	10 fev.
Aniel:	25 abril	07 julho	18 set.	30 nov.	11 fev.
Haamiah:	26 abril	08 julho	19 set.	01 dez.	12 fev.
Rehael:	27 abril	09 julho	20 set.	02 dez.	13 fev.
Ieiazel:	28 abril	10 julho	21 set.	03 dez.	14 fev.
Hahahel:	29 abril	11 julho	22 set.	04 dez.	15 fev.
Mikael:	30 abril	12 julho	23 set.	05 dez.	16 fev.
Veuliah:	01 maio	13 julho	24 set.	06 dez.	17 fev.
Yelaiah:	02 maio	14 julho	25 set.	07 dez.	18 fev.
Sealiah:	03 maio	15 julho	26 set.	08 dez.	19 fev.
Ariel:	04 maio	16 julho	27 set.	09 dez.	20 fev.
Asaliah:	05 maio	17 julho	28 set.	10 dez.	21 fev.
Mihael:	06 maio	18 julho	29 set.	11 dez.	22 fev.
Vehuel:	07 maio	19 julho	30 set.	12 dez.	23 fev.
Daniel:	08 maio	20 julho	01 out.	13 dez.	24 fev.
Hahasiah:	09 maio	21 julho	02 out.	14 dez.	25 fev.
Imamaiah:	10 maio	22 julho	03 out.	15 dez.	26 fev.
Nanael:	11 maio	23 julho	04 out.	16 dez.	27 fev.
Nithael:	12 maio	24 julho	05 out.	17 dez.	28/29 fev.
Mebahiah:	13 maio	25 julho	06 out.	18 dez.	01 março
Poiel:	14 maio	26 julho	07 out.	19 dez.	02 março
Nemamah:	15 maio	27 julho	08 out.	20 dez.	03 março
Ieiael:	16 maio	28 julho	09 out.	21 dez.	04 março
Harahel:	17 maio	29 julho	10 out.	22 dez.	05 março
Mitzrael:	18 maio	30 julho	11 out.	23 dez.	06 março
Umabel:	19 maio	31 julho	12 out.	24 dez.	07 março
Iah-hel:	20 maio	01 agos.	13 out.	25 dez.	08 março
Anael:	21 maio	02 agos.	14 out.	26 dez.	09 março
Mehiel:	22 maio	03 agos.	15 out.	27 dez.	10 março
Damabiah:	23 maio	04 agos.	16 out.	28 dez.	11 março
Manakel:	24 maio	05 agos.	17 out.	29 dez.	12 março
Ayel:	25 maio	06 agos.	18 out.	30 dez.	13 março
Habuhiah:	26 maio	07 agos.	19 out.	31 dez.	14 março
Rochel:	27 maio	08 agos.	20 out.	01 jan.	15 março
Yabamah:	28 maio	09 agos.	21 out.	02 jan.	16 março
Haiaiel:	29 maio	10 agos.	22 out.	03 jan.	17 março
Mumiah:	30 maio	11 agos.	23 out.	04 jan.	18 março

## BIBLIOGRAFIA

- A Bíblia mais Bela do Mundo*. Ed. Abril, São Paulo., Brasil, 1965.
- Barcham, William L.. *Giambattista Tiepolo*. Thames and Hudson Ltd., London, 1992.
- Blavatsky, Helena. *Glossário Teosófico*. Ground, 1989.
- Bonwitt, Ingrid Ramm. *Mudrás*. Pensamento, 1991.
- Buonfiglio, Monica. *Anjos Cabalísticos*. São Paulo, 1993.
- Cabot, Laurie. *O Poder da Bruxa*. Série Somma, 1989.
- Cardini, Franco. *Europa 1492*. Anaya Editoriale, Milão, 1989.
- Colin, Didier e Roca, Martinez. *El Gran Libro Práctico Del Tarot*, 1991.
- Chevalier, Jean e Gheerbrant, Alain. *Dicionário de Símbolos*. J. O., 1988.
- Doane, Doris Chase e King, Keyes. *O Tarot do Antigo Egito – Simbolismo Mágico e Chave para sua Interpretação*. Pensamento, São Paulo, 1989.
- Dresden Pinacoteca – Enciclopédia dos Museus*. Melhoramentos, São Paulo, 1980.
- Fate and Fortune*. Ed. Crescent Books, N. Y. 1977.
- Godo, Carlos. *O Tarot de Marselha*. Pensamento, São Paulo, 1988.
- Goldberg, Philip. *O que é intuição*. Cultrix, São Paulo, 1992.
- Hadés. *Cartas e Destino*. Coleção Esfinge, Portugal, 1976.
- Haich, Elisabeth. *A Sabedoria do Tarot*. Pensamento, São Paulo, 1992.
- Haziel. *Le Grand Livre du Tarot Cabalistique*. Editions Bussiere, 1991.
- Kaplan, Stuart R. *Tarot Clássico*. Pensamento, São Paulo, 1992.
- Kaplan, Stuart R. *The Encycopedia of Tarot*. vol. I e II, 1978
- Levi, Eliphas. *A Chave dos Grandes Mistérios*. Pensamento, São Paulo, 1979.
- Levi, Eliphas. *Dogma e Ritual de Alta Magia*. Pensamento, São Paulo, 1988.

- Levi, Eliphas *Grande Arcano*. Pensamento, São Paulo, 1989.
- Lexikon, Herder. *Dicionário de Símbolos*. Cultrix, São Paulo, 1992.
- Mebes, G.O.. *Os Arcanos Maiores do Tarot*. Pensamento, 1989.
- Mebes, G.O.. *Os Arcanos Menores do Tarot*. Pensamento, 1989
- Meditações sobre os 22 Arcanos Maiores do Tarot*. Edições Paulinas, São Paulo, 1989.
- Nichols, Sallie. *Jung e o Tarot – Uma Jornada Arquetípica*. Cultrix, São Paulo, 1988.
- Papus *ABC do Ocultismo*. Martins Fontes São Paulo, 1987.
- Papus *As Chaves do Tarot – A Cabala* Martins Fontes, São Paulo, 1988
- Papus *Tarô dos Boemios*. Ícone Editora, 1992.
- Pierrard, Pierre. *Larousse des Prénoms et des Saints*. Librairie Larousse, Paris, 1976.
- Piobb. *Formulário de Alta Magia*. Francisco Alves, São Paulo, 1987.
- Rachleff, Owen S *The Ocult in Art* Cromwell Editions, London, 1990
- Seligmann, Kurt. *História da Magia*. Coleção Esfinge, Portugal. 1948.
- Simon, Sylvie *The Tarot - Art, Mysticism and Divination*. 1986
- Stewart R. J. *The Merlin Tarot*. Ed. The Aquarium Press, 1988
- Tansley, David V. *Le Corps Subtil*. Editions du Seuil, 1977.
- Tarot Adivinatório*. Editora Pensamento, São Paulo, 1990.
- Taschen, Benedikt . *Rembrandt*. Tradução de Paula Reis, Lisboa. Printed in Germany, 1993.
- Valsecchi, Marco. *Galeria Delta da Pintura Universal*, Vol. I e II. Editora Delta S A., Rio de Janeiro, 1972.
- Verlag, Urania. *Tarot – Mirror of the Soul – Hand Book for The Aleister Crowley Tarot*, Germany, 1986.
- Walker, Barbara G. *O Livro das Pedras Sagradas*. Cultix, São Paulo, 1993.
- Wilson, David M.. *The Northern World*. Thames and Hudson Ltd, London, 1980.
- Wirth, Oswald. *Introduction To The Study Of The Tarot*. Ed. The Aquarium Press, 1981.
- Jung, Emma e Von Franz, Marie Luiz. *A Lenda do Graal*. Cultrix, São Paulo, 1989.

As cartas do Tarot dos Anjos, foram compostas através de computação gráfica, a partir das obras dos grandes mestres:

Antonio Allegri  
Abade Desidério – 2ª metade do Sec. XI  
Andréa di Bonaiuto – Século XIV  
Bartolomé Esteban Murillo  
Beato Angélico  
Benozzo Gozzoli – 1420/1497  
Dante Gabriele Rossetti  
Díptico Wilton  
Francisco de Zurbarán – 1598/1664  
François Boucher  
Girolamo de Vicenza  
Giambattista Tiepolo  
Giotto  
Giusto di Menabuoi – Século XIV  
Guariento – Século IV  
Jean Fouquet – Século XV  
Joseph Noel Paton  
Juan de Nisa Valdés Leal  
Jusepe de Ribera – 1591/1652  
Lorenzo Lotto  
Luca Signorelli – Século XV  
Paolo Veronese – 1528/1588  
Pedro Berruguete – 1450/1503  
Piero del Pollaiuolo – 1441/1496  
Rafael Sanzio – 1483/1520  
Rembrandt - 1606/1669  
Sandro Botticelli – 1445/1510  
Tintoretto

# *Tarot dos Anjos*

---